

安徽省铜陵市稻米产业发展规划
(2025—2035) (征求意见稿)

铜陵市人民政府

二〇二五年三月

目 录

第一章 自然资源与稻米产业发展现状	1
一、自然条件	1
二、资源状况	2
三、经济社会概况	3
四、稻米产业发展现状	4
（一）稻米产业种植规模与空间布局	4
（二）生产体系建设取得新提高	4
（三）产业体系建设取得新突破	6
（四）经营体系建设取得新发展	7
五、发展环境与面临问题	9
（一）发展机遇	9
（二）面临威胁	10
（三）发展优势	12
（四）发展劣势	13
（五）总结	14
第二章 发展思路与目标定位	16
一、发展思路	16
二、基本原则	16
三、发展定位	18
四、发展目标	20
（一）总体目标	20
（二）具体目标	21

第三章 产业布局与功能区建设	23
一、产业空间布局	23
二、功能区建设	23
（一）一核	23
（二）三园	25
（三）四基地	27
第四章 主要建设任务	31
一、强化高标准农田建设，推进基础设施配套化	31
（一）推进高标准农田提标升级	31
（二）推进耕地质量提升	32
（三）加快流失耕地恢复	32
（四）加快推进水利设施提档升级	32
二、强化创新推广体系建设，推进技术装备集成化	33
（一）强化科技创新平台建设	34
（二）提升科技推广服务平台	35
（三）强化农机装备支撑	35
三、改造升级传统种植业，推进生产标准化	36
（一）推广优质专用糯稻绿色高效种植模式	36
（二）推广优质专用食味稻绿色高效种植模式	37
（三）优化布局水稻育秧中心	37
四、加快发展稻米精深加工，推动加工集群化	38
（一）推进稻米初加工企业技术升级改造	38
（二）推进稻米精深加工跨越式发展	39

五、加快发展电商物流，推动商贸流通现代化	39
（一）提升粮食产地仓储流通能力	40
（二）加快建设电商产业园	40
（三）大力发展农产品电子商务	41
六、大力发展乡村旅游业，推动稻文旅融合化	42
（一）建设都市稻文旅融合发展示范基地	42
（二）建设稻田景观农业基地	43
（三）创新乡村旅游新业态	43
七、强化现代农产品营销，推动营销品牌化	45
（一）打造双区域公共品牌	45
（二）强化企业市场营销组合策略创新	46
（三）深入推进产销协作	47
八、加快发展生态循环农业，推动稻米产业发展方式绿色化	47
（一）深入开展投入品减量增效行动	47
（二）深入推进农业废弃物综合利用	48
（三）加快发展生态循环农业	48
九、完善农产品质量保障体系，推动质量追溯数字化	49
（一）打造 MAP beside 全程品控溯源体系	49
（二）完善粮食质量监管体系	50
十、壮大产业发展主体，推进主体组织化	50
（一）壮大新型农业经营主体	50
（二）培育社会化服务主体	51
第五章 保障措施	54

一、加强组织领导	54
二、强化财政支持	54
三、加强用地保障	55
四、强化科技支撑	56
附件一 案例分析	60
(一) 案例	60
(二) 启示	65
附件二 稻米产业提升五年行动方案	66
一、 重点工程与建设项目	66
(一) 稻米科技创新驱动工程	66
(二) 数字农业赋能工程	68
(三) 生态稻田基地建设工程	70
(四) 绿色种养工程	72
(五) 稻米加工升级工程	73
(六) 粮食流通体系提升工程	75
(七) 品牌提升工程	76
(八) 电商培育工程	78
(九) 稻米文旅融合工程	79
(十) 主体提升工程	80
二、投资估算	83
三、资金筹措	83
(一) 稻米科技创新驱动工程	84
(二) 数字农业赋能工程	84

（三）生态稻田基地建设工程	84
（四）绿色种养工程	85
（五）稻米加工升级工程	85
（六）粮油流通体系提升工程	85
（七）品牌提升工程	86
（八）电商培育工程	86
（九）稻米文旅融合工程	86
（十）主体提升工程	87
三、效益分析	87
（一）经济效益	87
（二）社会效益	87
（三）生态效益	88

第一章 自然资源与稻米产业发展现状

铜陵市位于安徽中南部、长江下游，是长江经济带重要节点城市，也是长三角中心区城市之一。辖3区1县，面积2992平方公里。铜陵资源丰富，山水林田湖俱全，素有“八宝之地”“鱼米之乡”的美誉，铜陵是全国重要的有色金属工业基地，是全国文明城市、国家卫生城市、国家园林城市、国家森林城市、国家优秀旅游城市。铜陵坐拥黄金水道长江岸线131公里，铜陵港是国家一类开放口岸、万吨级海轮进江终点港、亿吨大港。拥有1个国家级开发区、1个国家级高新区，是国家产业转型升级示范区、国家工业资源综合利用基地、国家循环经济示范创建市、国家智慧城市试点市、全国市域社会治理现代化试点合格城市。获批建设国家创新型城市、全国基础教育综合改革试验区、国家“无废城市”、国家紧密型城市医疗集团建设试点市。铜陵市义安区农村产业融合发展示范园获第三批国家农村产业融合发展示范园。“铜陵白姜种植系统”获全球重要农业文化遗产。安徽省普济圩现代农业集团被评为国家级生态农场。

一、自然条件

（一）区位交通

铜陵市地处华东地区，安徽省中南部、长江下游，总面积达2991.87平方千米，是长江三角洲中心区城市。东与芜湖市繁昌县、南陵县接壤，南与池州市贵池区、青阳县交界，西与安庆市宜秀区、迎江区、桐城市毗邻，北与合肥市庐江县、芜湖市无为县相邻。距芜湖市60公里，距池州市30公里、安庆市80公里，距省会合肥市125公里。京台（G3）、沪渝（G50）高速公路、京福、宁安高铁贯穿市域，形成了“三横三纵”的综合运输通道体系，陆运交通发达。铜陵坐拥长江黄金水道，水运交通便捷。八百里皖江第一桥铜陵长江公路大桥横跨东西，铜陵港是国家一类口岸，是万吨级海轮进江终点港，是长江经济带重要的大宗物

流枢纽，铜陵港枞阳港区为江淮干线水运大通道的重要联运节点。

（二）地形地貌

铜陵市横跨长江两岸，江南地貌主要以低山、丘陵、岗地为主，江北多以平原为主，境内岗峦起伏，东南山脉绵延，海拔 300-500 米，西北面为沿江洼地。全市东西最长 103.9 公里，南北最宽约 56 公里，中心城区地势由东南向西北倾斜，形成宽 5 公里、长 20 公里的带状地形。境内土地资源丰富，湖泊众多。

（三）气候条件

铜陵市属于北亚热带湿润性季风气候，四季分明，春夏多雨，盛夏炎热，秋季干旱，冬季温和。全年平均气温为 17.1℃，气候温暖湿润，年降水量为 1411.0 毫米，雨量丰沛，湿度较大，年日照时数为 1859.2 小时，日照充足。铜陵市雨热同季，无霜期长，适宜水稻等多种农作物生长。

（四）水文条件

铜陵市水资源丰富，全市常年水资源总量 12.91 亿立方米，其中地表水资源量 11.99 亿立方米，地下水资源量 2.98 亿立方米，地下水与地表水资源不重复量 0.92 亿立方米，全市人均水资源量 992 立方米，中小型水库年末蓄水量 1100 万立方米，铜陵市过境水资源长江铜陵段水量达 7712 亿立方米。

二、资源状况

（一）耕地面积

铜陵市耕地总面积为 139.79 万亩，其中水田 104.05 万亩，占 74.21%；水浇地 2.85 万亩，占 2.04%。旱地 33.30 万亩，占 23.75%。园地总面积为 2.4 万亩。林地总面积为 119.97 万亩，草地总面积 1.77 万亩。水域及水利设施用地总面积 9.75 万亩。铜陵市全面落实耕地保护制度，完善耕地保护机制，建设高标准农田 120.79 万亩，推广先进农业技术和加强耕地质量监测，耕地质量显著提升。

（二）河流水系

铜陵市境内河流湖泊密布、水库分布众多，具有较好的排灌、较大的蓄水和较强的调节功能。有顺安河、黄浒河、青通河等 8 个水系，全长 55 千米，河道形态复杂，为典型的鹅头型多分汊河道。有白荡湖、天井湖、铜陵西湖、陈瑶湖、月儿湖、枫沙湖和菜子湖等著名湖泊，总面积约为 87.8 平方公里。有圣冲、长冲、丁冲和牡丹等 162 座中型和小型水库（中型水库 1 座，小（1）型水库 10 座，小（2）型水库 151 座），库容量达 6210.33 万立方米。

（三）文化旅游资源

铜陵市旅游资源丰富多样，历史悠久。是中国青铜文明的发祥地之一。拥有 3500 年历史的铜文化金牛洞古采矿遗址，以及铜山寺塔、圆刚寺塔、仙女庵等历史遗迹和古建筑。拥有浮山景区、天井湖风景区、西湖湿地公园、滨江生态公园、凤凰山风景区等自然景观资源；拥有铜陵市博物馆、千年江南古埠大通古镇、永泉农庄、中国人民解放军中线渡江指挥部旧址（陈氏宗祠）、战国墓文化遗址、太平天国枞阳会议旧址望龙庵等人文景观资源。目前全市创成省级优秀旅游乡镇 12 个、全国乡村旅游重点村 1 个、省级乡村旅游示范村 18 个、3 星级以上农家乐（民宿）96 家，打造了枞阳坡山村 79、义安永泉松云山居、义安群心村等一批精品民宿。

三、经济社会概况

2024 年，全年全市生产总值（GDP）为 1325.5 亿元，比上年增长 6.4%。一二三产比值为 5.1：47.8：47.1。全市常住人口为 130.2 万人，城镇化率为 67.92%，人均地区生产总值 10.18 万元，高于全国平均水平。人均可支配收入 3.86 万元，其中城镇居民人均可支配收入 5.12 万元，农村居民人均可支配收入 2.34 万元，城乡收入比 2.19，低于全国水平。

四、稻米产业发展现状

（一）稻米产业种植规模与空间布局

2024 年，铜陵市粮食种植面积 152.54 万亩，其中稻米种植面积达 118.2 万亩，占比 77.5%。粮食总产量 59.05 万吨，其中稻米产量 49.44 万吨，占比 83.73%。稻米种植面积县区分布如表 1-1，其中。枞阳县稻米种植面积最大，达到 73.18 万亩，郊区和义安区种植面积持平，分别为 18.45 万亩和 17.4 万亩，普农集团稻米种植面积为 8.4 万亩。种植结构上，优质专用稻米面积占比 96.1%，面积达 113.6 万亩；稻米种植以糯稻为主，糯稻种植面积为 70 万亩，占稻米种植面积的 59.2%。

表 1-1 全市稻米种植面积一览表（2024 年）

地区	乡镇/公司	稻米种植面积 (万亩)	优质专用稻米 面积(万亩)	占比%
铜陵市		118.2	113.6	96.1
枞阳县	官埠桥、会宫、浮山、钱桥、麒麟、义津、汤沟等乡镇	73.18	73	99.75
郊区	陈瑶湖、老洲、周潭、灰河乡、铜山等乡镇	18.45	14.23	77.13
义安区	西联、东联、钟鸣、天门、顺安、胥坝乡等乡镇	17.4	17.2	98.85
铜官区	西湖镇、新城办	0.77	0.77	100
普农集团	第一、第二、第三、第四分公司	8.4	8.4	100

（二）生产体系建设取得新提高

1.基础设施建设成效显著

农田基础设施不断完善。铜陵市累计建设高标准农田 120.79 万亩，占比达 86.45%，农田灌溉水有效利用系数提高到了 0.5446。全市创建优质专用稻高质高效示范区 9 万亩，5000 亩以上优质专用稻米单品种示范片达 17 个，面积达 26.09 万亩。建有稻米良种繁育基地 1.2 万亩，主要分布于普农集团 1 万多亩和金社镇“种子小镇”近 2000 亩。全市建成国家绿色食品原料（稻米）标准化生产基地

28 万亩，其中枞阳县 20 万亩，郊区和普农集团 8 万亩。建成普济圩、汤沟、陈瑶湖等三家省级现代农业产业园等一批现代农业产业园区。

2. 农业科技创新成效显著

铜陵市与安徽农业大学、南京农业大学、合肥工业大学、江南大学等 10 余所高校和科研院所建立了战略合作关系，与安徽农业大学合作共建农村部皖江平原粮油作物种质创制与应用重点实验室、安徽农业大学铜陵研究院。全市建有铜陵市国家农业科技产业园(安徽省铜陵市义安区国家农村产业融合发展示范园)，拥有高新技术企业 16 家，国家级农业产业化龙头企业 1 家、省级龙头企业 7 家，5 家企业入选长三角绿色农产品生产加工供应基地，拥有国家级众创空间 1 家、星创天地 2 家，水稻新品种“哈两优 1674”通过国家主要农作物品种审定，“普济糯 1 号”、“徽软香 1 号”等 4 个水稻新品种通过安徽省主要农作物品种审定，“徽软香 1 号”获得安徽省优质食味稻品种品质鉴评金奖。全市主要农作物良种覆盖率达 98%，农业科技进步贡献率达 65%。

3. 农机装备水平不断提升

全市农机总动力 73 万千瓦，其中：拖拉机 8624 台，稻米插秧机 976 台，联合收获机械 914 台，农产品初加工作业机械 7904 台。主要农作物耕种收综合机械化率达 75.41%。稻米、小麦的耕整、收获和烘干环节基本实现机械化。机插秧的面积达到 65 万亩以上，占比 55%。全市农机专业合作社 54 个，农机户 24830 个，社会化服务组织机械化作业量占农机作业总量的 73%以上。

4. 农业绿色融合高效发展

铜陵市全面实现病虫害绿色防控。2024 年，全市共建立 14 个水稻病虫害绿色防控示范区，专业化统防统治组织 116 个，推进农药减量增效，推广生物农药、高效低毒低残留农药和大中型高效药械，主要农作物农药利用率显著提高，化肥

农药实现零增长。废弃物综合利用率大幅提升，主要农作物秸秆综合利用率达 95%，畜禽粪污综合利用率达 96.5%，农膜回收率达 83%。

（三）产业体系建设取得新突破

以稻米产业融合发展为重点，加快推进现代产业体系建设，稻米全产业链高质量发展取得新突破。

1.加工集群集聚初具规模

铜陵市稻米产业链发展格局初步形成，加工集群初具规模。全市稻米加工企业 28 家，初步形成了以烘干仓储产地初加工为基础、以稻米加工为支柱、以稻米休闲食品加工为引领的稻米加工产业集群。2024 年，市稻米烘干能力达 51.5 万吨，初加工能力达 42.70 万吨，仓储能力 18.8 万吨。目前年实际烘干 18.13 万吨，仓储 8.5 万吨，初加工 10.38 万吨，年实现产值 4.57 亿元。

2.稻米品牌呈现多元化

目前拥有 “枫瑶牌富硒米” “程皓糯米” “瑶湖御糯” “徽糯源” “贤民” 等企业品牌，稻米品牌知名度和影响力逐渐提升，枫瑶牌富硒米获首届“皖美大米”金奖，稻米品牌发展呈现出多元化趋势。

3.稻米文化旅游融合发展

铜陵市积极推进稻米文化旅游融合发展，陈瑶湖糯米小镇、犁桥水镇和横塘农业生态园影响力不断提升。陈瑶湖糯米小镇以其深厚的糯稻种植历史和糯米文化为依托，举办糯米文化节，促进农业与文化旅游的深度融合。犁桥水镇将乡土文化与旅游观光相结合，打造集旅游、观光、休闲度假为一体的稻米综合文化旅游项目。横塘农业生态园开发稻米文化游、稻田养虾垂钓游等，形成集自然、田园、人文、民俗于一体的乡村旅游特色。

（四）经营体系建设取得新发展

构建了以家庭经营主体为基础、合作与联合为纽带，社会化服务为支撑的现代农业经营体系，50 亩以上的经营主体（合作社和家庭农场）共 3825 个，流转土地 87.85 万亩，土地流转率达 62.7%。

1.家庭农场持续增长

2024 年，全市工商登记注册的家庭农场 4110 家，省级示范农场 60 家，市级示范农场 98 家。全市 50 亩以上的规模家庭农场 1083 家，经营面积占耕地面积的比为 46.5%，100 亩以上的规模家庭农场 1760 家，适度规模经营基本实现。

表 1-2 全市省级稻米产业家庭农场一览表（2024 年）

序号	名称
1	郊区凌家花园家庭农场
2	枞阳县陈代泽家庭农场
3	枞阳县康源家庭农场
4	枞阳县生洁家庭农场
5	枞阳县荻埠家庭农场
6	枞阳县创业家庭农场
7	枞阳县谷雨家庭农场
8	枞阳县得胜家庭农场
9	铜陵市乔湖家庭农场
10	枞阳县元宝洲家庭农场
11	枞阳县藕山镇苏建家庭农场
12	枞阳县白湖乡王铸国家庭农场
13	枞阳县项铺镇陶永丰家庭农场
14	枞阳县丰红家庭农场
15	枞阳县王长生家庭农场
16	枞阳县佳家好家庭农场
17	枞阳县项氏友爱家庭农场
18	枞阳县茶亭家庭农场
19	枞阳县姚氏家庭农场
20	枞阳县旺苗家庭农场
21	枞阳县何云家庭农场
22	枞阳县五华家庭农场
23	枞阳县施祥龙家庭农场
24	枞阳县信农家庭农场

25	枞阳县兄弟家庭农场
26	枞阳县丰硕家庭农场
27	枞阳县顺意家庭农场
28	枞阳县泽得家庭农场
29	枞阳县白湖乡玉友家庭农场
30	枞阳县湖东家庭农场
31	枞阳县华表家庭农场
32	枞阳县麒麟晓虎家庭农场
33	枞阳县优功家庭农场
34	枞阳县钱桥桂正旺家庭农场
35	枞阳县璇琪生态家庭农场
36	枞阳县金社师坎家庭农场
37	枞阳县其林少君家庭农场
38	枞阳县选胜家庭农场
39	枞阳县欣基家庭农场
40	枞阳县华平家庭农场
41	枞阳县项铺芳胜家庭农场
42	枞阳县项铺镇陶泽华家庭农场
43	枞阳县英兵家庭农场
44	枞阳县威明家庭农场

2.合作社带动能力不断增强

农民合作社发展更加规范，合作社的服务带动能力不断增强，显著促进了农业增效和农民增收。2024 年，全市农民合作社 1697 家，国家级示范农民专业合作社 14 家、省级示范农民专业合作社 19 家、市级示范社 92 家。

表 1-3 省级及以上稻米产业农民专业合作一览表（2024 年）

序号	名称	备注
1	铜陵县金辉土地流转专业合作社	国家级
2	铜陵同明水稻种植专业合作社	国家级
3	枞阳县贵强农机服务专业合作社	省级
4	铜陵市玉丰农机农民专业合作社	省级
5	铜陵县百义农业专业合作社	省级
6	铜陵前庆水稻种植专业合作社	省级
7	铜陵文祥农业种植专业合作社	省级

3.龙头企业引领作用持续激发

全市拥有种子生产、稻米加工、商贸物流企业 53 家，其中，种粮一体化企

业 1 家，稻米烘干仓储企业 11 家，稻米初加工企业 12 家，稻米精深加工企业 3 家，规模以上企业 10 家。

表 1-4 稻米产业市级及以上农业产业龙头企业一览表（2024 年）

序号	名称	备注
1	安徽省普济圩现代农业集团有限公司	国家级
2	安徽恒兴农业发展有限公司	省级重
3	铜陵市普济圩金迈米业有限公司	省级
4	安徽省创源粮油有限公司	省级
5	枞阳县贤民粮油贸易有限公司	省级
6	安徽旭阳米业有限公司	省级
7	枞阳县金言米业有限公司	省级
8	铜陵市永生粮油有限公司	市级
9	枞阳县永兴米业有限责任公司	市级
10	安徽程皓粮油贸易有限公司	市级
11	枞阳县金灿米业有限公司	市级
12	铜陵金玉米业有限责任公司	市级

4.经纪人队伍逐渐壮大

铜陵拥有大批“跑全国、种全国、买全国，卖全国”的粮食经纪人，从枞阳到安徽省，再到全国各地，一头紧连着生产，一头紧盯着市场，充当粮食流通中的桥梁和纽带，与各地的种粮大户、经销商、合作社建立稳定合作关系，确保订单生产和销售渠道的稳定性。

五、发展环境与面临的问题

（一）发展机遇

1.稻米产业发展的政策机遇

2024 年中央一号文件提出，扎实推进新一轮千亿斤粮食产能提升行动。稳定粮食播种面积，把粮食增产的重心放到大面积提高单产上，加大产粮大县支持力度，探索建立粮食产销区省际横向利益补偿机制，优化粮食仓储设施布局，提升储备安全水平。安徽省实施《安徽省千亿斤粮食产能建设规划(2023-2035 年)》，加快打造“千亿斤江淮粮仓”。安徽省出台《关于推动绿色食品产业高质量发展

的实施意见》，明确提出加快推进十大千亿级绿色食品产业高质量发展。这些政策为铜陵市稻米产业的提质增效、品牌建设和市场拓展创造了有利政策支持。

2.长三角高端市场需求升级

长三角城市群是我国经济最发达、人口最密集、消费水平最高的地区，消费者对农产品需求不再停留于买得到、吃得饱的阶段，消费需求向食品安全、质量可追溯、高端化与多元化方向快速升级，呈现健康化、绿色化等高端需求，多元化、个性化、定制化的细分化需求，以及生态化体验、文化传承与体验等延伸需求，大米消费结构逐渐由普通大米向中高端大米转变，对稻米的品质、营养、安全和绿色有较高的要求，不仅为好产品提供了巨大消费市场，更为好山、好水、好空气、好文化等生态产品、乡村文化产品提供了广阔的消费市场，为铜陵市稻米提质增效，拓展长三角市场，提升稻米品牌知名度和影响力带来了新空间，为铜陵市建设长三角绿色食品生产加工供应核心基地、长三角稻文旅融合发展示范基地提供了巨大的市场空间和前所未有的发展机遇。

3.新技术新模式助力稻米产业变革

随着互联网、物联网、人工智能、大数据等新技术的广泛应用，稻米产业正在经历一场数字化、智能化、网络化的变革，如利用遥感卫星、无人机、传感器等设备，实现对稻米生产的实时监测和精准管理，利用区块链、溯源码等技术，实现对稻米生产的全程追溯和质量控制，利用电商平台、社交媒体等渠道，实现线上销售和品牌推广。这些新技术、新模式为现代农业产业发展提供强大动力，有利于提高农业效率和质量，增加产业附加值和竞争力，拓展了稻米产业发展的新方向，提高了稻米产业的效率和质量，增加了稻米产业的附加值和竞争力。

（二）面临威胁

1.稻米产业市场竞争压力不断加大

稻米加工产业本是公认的朝阳产业，但随着人们生活水平不断提高，城乡居民对肉菜和其它替代主食类食品的需求持续上升，对传统主食米面的消费需求则相应下降，与此同时，我国的稻米加工产能已经过剩，行业竞争日趋激烈，传统线下大米销售渠道不断收窄，价格战已成常态，品种选择时重产不重质，品种过于单一，从而导致大米产品同质化严重，品牌竞争压力不断加大。

铜陵市稻米产业市场份额小，知名度不高，铜陵市稻米产业发展既面临先天不足的考验，又要面对消费需求日益健康化、市场竞争日益品牌化的严峻挑战，在有限的农业资源要素和稻米市场日益饱和条件下，各地必将围绕人才、项目、资本和市场的竞争将愈加激烈，稻米生产综合生产成本日趋上升。

2. 农业生产要素单向流动加剧

随着工业化、城市化的快速推进，铜陵市稻米产业将面临日趋严重的生产要素向城市单向流动的外部压力。城市建设和工业园区建设导致农业用地非农化趋势日趋加剧，耕地保护压力不断加剧。工业化、城市化虹吸作用持续，农村劳动力大量外出务工，导致农业劳动力老年化、妇幼化，农户兼业化、村庄空心化、人口老龄化趋势明显。城乡二元经济体制导致农村闲散资金流向城市，农业农村领域资金非农化趋势短期内难以改变。农业生产要素的非农趋势加剧，必然导致农产品原料生产成本加大、流通领域的生产成本不断上升，迫切需要通过建立完善现代农业生产体系、产业体系、经营体系，促进一二三产业融合发展，提高农业现代化水平，实现农业增效、农民增收。

3. 环境保护压力不断上升

随着长江经济带国家战略和《长江保护法》的全面实施和深入推动，生态保护红线刚性约束压力日益加大。同时，铜陵市作为典型资源型城市，矿山保护修复工作和建筑垃圾全过程治理体系的实施压力巨大。因此，控制种植业面源污染，

合理使用农药、化肥，成为铜陵现代农业发展的又一巨大挑战。稻米产业发展必须将绿色发展提至更高层面，实行最严格的环境保护制度，提高绿色发展水平。

（三）发展优势

1.自然条件优越

铜陵位于安徽省中南部，属于亚热带季风气候区，四季分明，雨量充沛，光照充足，为农作物的生长提供了良好的气候条件。夏季高温多雨，非常有利于稻米等水生作物的生长。铜陵地区的土壤类型多样，包括壤土、黏土等，这些土壤质地适中，肥力较高，且富含多种矿物质和微量元素，为稻米的生长提供了丰富的养分。同时，铜陵地区的水利设施完善，灌溉条件良好，为生态绿色稻米生产提供了水源和生态基础。

2.区位优势凸显

铜陵市地处长江三角洲中心区，交通区位优势突出。铜陵拥有京台高速和沪渝高速“双十字”高速公路网络。京福高铁和宁安高铁在铜陵交汇，两座高铁站坐落铜陵。铜陵港作为国家一类开放口岸、万吨级海轮进江终点港，拥有长江岸线 142.6 公里，万吨级深水岸线 54 公里。公路、铁路及水运交通网络的发达促进了稻米产业的物流效率，为铜陵稻米走向更广阔的市场提供了有力支撑。

3.优质糯稻产业先发优势

铜陵地跨长江南北，江北的枞阳县、普农集团及江南的郊区地形多以平原为主，为长江中下游冲积平原，穿插有枫沙湖、陈瑶湖、白荡湖等自然湖泊，水利条件优越，土壤养分含量高，为典型的长江中下游优质水稻生产优势区，全市形成了枞阳县和普农集团及郊区以糯稻为主、义安区以食味米为主、铜官区以稻文旅融合为主的稻米产业发展格局，全市建有水稻良种繁育基地 1.2 万亩，建成国家绿色食品原料（稻米）标准化生产基地 28 万亩，稻米产业入选全国优势特色

产业集群建设项目，建有陈瑶湖糯米小镇、金社镇“种子小镇”，陈瑶湖镇先后被命名为“安徽省产业集群（糯米精深加工）专业镇”、“安徽省粮食加工业示范基地”，枞阳是全国粮食生产先进县、安徽省粮食生产十强县，枞阳糯稻发展历史更是早于怀远糯稻，枞阳县糯稻面积、产量仅次于怀远县，位居全国县域前列，是全国知名的沿江优质糯稻生产基地，糯稻种植大户、经纪人遍布省内外，糯稻产业具有显著的先发优势。

4.政策扶持力度逐步增强

铜陵市出台了多项支持政策促进稻米产业发展。《铜陵市“十四五”农业农村现代化发展规划（2021-2025 年）》阐明了未来铜陵市农业农村领域的战略目标、主要任务和重点工作，铜陵市“一江两岸”实现农业全面升级、农村全面进步、农民全面发展。《铜陵市大力发展粮食产业经济的实施意见》为稻米产业的发展提供了具体发展方向，实施产业基础夯实工程、市场主体培育工程。铜陵市出台了 109 项针对乡村振兴的税费优惠政策，支持农村基础设施建设、推动乡村特色产业发展、激发乡村创业就业活力、推动普惠金融发展，为稻米产业奠定了发展基础。

（四）发展劣势

1.产业基础弱，种植收益低

铜陵市稻米全产业链高质量基础相对薄弱，一方面，农业生产抵御极端气候和灾害等自然风险能力不强，农业生产受自然条件约束大，在面对极端天气时，如洪水、干旱等，缺乏有效的风险管理和应对措施，受灾情况较为严重，影响稻米产量和经济效益。另一方面，农业生产抵御生产成本冲击、价格波动等市场风险能力弱。稻米种植收益低且不稳定，农资和人工成本上升较多，普通籼米和粳米价格增长缓慢，种植收益较低，难以吸引更多的投资和劳动力。

2.产业链条短，加工层次低

多数稻米加工企业仍沿袭传统家长式、家族式，甚至作坊式的管理模式，缺乏专业的管理人员，加工企业的管理层次偏低。稻米初加工为主，加工水平和技术能力偏低，产业链条短。45%的仓储空间处于空闲状态，冷链物流体系尚未形成，稻米保鲜难题仍未解决，稻米品质难以保证，新产业新业态发展仍然不足，现代农业产业园等平台引领示范、辐射带动能力有限。同时加工龙头企业的带动能力偏低，稻米企业与种粮大户、家庭农场和合作社等新型经营主体之间，以及企业之间的合作关系松散，利益联动机制不健全。

3.机插秧比例低，草害严重

目前铜陵市机插秧率仅 55%，影响稻米的种植效率和产量。铜陵市育秧中心数量不足，难以满足大规模稻米种植的需求，设施用地难以审批，不利于规模化、工厂化、标准化育秧。铜陵市插秧机的保有量较低，种粮户延续撒播和直播的种植传统，导致机插秧作业难以普及，缺乏有效的杂草管理措施，加之适宜的气候土壤条件，使得草害问题尤为突出，严重制约了稻米种植机械化水平的提升。

4.区域品牌尚未建成，企业品牌影响小

近年来，铜陵市在皖美农产品品牌建设方面取得了显著成效，成功培育了多个具有代表性的“皖美农产品”品牌，但区域公共品牌建设尚未形成，区域品牌影响力相对较弱。少数稻米加工企业注册有自己的稻米品牌，但利用率低，市场定位有限，品牌知名度低，品牌价值比较低。

（五）总结

根据以上分析，铜陵市稻米产业发展既有有利条件，也存在亟待解决的问题。总体而言，优势大于劣势，机遇大于威胁，应充分利用自身自然条件好、区位优势、优质糯稻产业先发优势、产业政策扶持力度强等优势，紧紧抓住多重国家战略叠

加、长三角高端市场需求升级、新技术新模式等机遇，聚焦“耕地”“种子”两大要害，加快构建完善稻米产业现代生产、产业体系、经营体系，加快补齐种植机械化、加工精深化、营销品牌化等产业链短板，实现稻米全产业链绿色高质量发展，为培育农业农村经济发展新动能创造新经验，为探索农民持续增收机制开辟新途径，为推进农业现代化建设提供新载体。

表 1-5 SWOT 分析表

<div>内部环境分析 (SW)</div> <div>外部环境分析 (OT)</div>	优势 (Strengths)	劣势 (Weaknesses)
	<ul style="list-style-type: none"> ➤ 自然条件优越 ➤ 区位优势凸显 ➤ 优质糯稻产业先发优势 策扶持力度逐步增强 	<ul style="list-style-type: none"> ➤ 产业基础弱，种植收益低 ➤ 产业链条短，加工层次低 ➤ 机插秧比例低，草害严重 ➤ 区域品牌尚未建成，品牌影响小
机会 (Opportunities)	优势机会 (SO 进攻) 策略	劣势机会 (WO 防御) 策略
<ul style="list-style-type: none"> ➤ 多重国家战略叠加的政策机遇 ➤ 长三角高端市场需求升级 ➤ 新技术新模式助力稻米产业变革 	<ul style="list-style-type: none"> ➤ 打造绿色、高品质稻米，拓展长三角高端市场 ➤ 积极应用新技术新模式、提高产业质量和效率 	<ul style="list-style-type: none"> ➤ 加大新品种研发力度，培育加工龙头企业，形成全产业链的协同效应 ➤ 提升稻米品牌附加值 ➤ 强化组织管理，设立强有力的主管部门
威胁 (Threats)	优势威胁 (ST 分散) 策略	劣势威胁 (WT 退出) 策略
<ul style="list-style-type: none"> ➤ 稻米产业市场竞争压力不断加大 ➤ 生产要素单向流动加剧 ➤ 环境保护压力不断上升 	<ul style="list-style-type: none"> ➤ 完善现代农业经营体系 ➤ 加强稻米产业的区域合作和分工，深耕细分市场 	<ul style="list-style-type: none"> ➤ 培育和引进稻米科研平台实现创新发展 ➤ 增加高附加值的精、深加工产品 ➤ 统筹多部门开展工作，形成发展合力

第二章 发展思路与目标定位

一、发展思路

以习近平新时代中国特色社会主义思想为指导，全面贯彻落实党的二十大和二十届三中全会精神，深入学习落实习近平总书记关于粮食安全、新质生产力和“三农”工作特别是视察安徽重要讲话精神重要论述，把全方位夯实粮食安全根基作为首要政治任务，充分发挥铜陵区位优势、生态环境和优质糯米先发优势，围绕大米全产业链高质量发展和农民致富增收两大目标，以加快培育“科技+”“生态+”“文化+”“空间+”“数字+”五大新质生产力为抓手，以科技创新与制度创新为动力，以稻米品种培优、品质提升、品牌打造和全程标准化生产为主线，优化“一核、三园、四基地”产业空间布局，紧抓耕地、种子两大要害，聚力实施基础设施配套化、技术装备现代化、生产标准化、加工集群化、商贸流通现代化、稻文旅融合化、营销品牌化、发展方式绿色化、产品质量追溯全程化、主体组织化“十化联动”建设任务，重点推动全产业链高质量发展推进实施科技创新引领、数字农业赋能、生态稻田基地、绿色种养、加工升级、流通体系提升、品牌提升、电商培育、稻文旅融合、主体提升等十大重点工程，加快完善稻米产业体系、生产体系、经营体系，大力发展新主体、新产业、新业态，提升价值链，培育发展新动能，实现稻米产业高质量发展，为沿江地区依托粮食产业推进乡村振兴积累新经验、探索新模式、树立新样板。

二、基本原则

——**政府引导，市场主导。**坚持政府引导的基本原则，贯彻落实藏粮于地、藏粮于技战略，保障粮食稳定供给，强化政府的宏观指导和稻米产业规划引领作用，强化机制创新、政策支持、公共产品供给及配套服务，改善营商环境，提高公共服务质量，强化土地、资金、科技、人才等现代生产要素集聚整合，加快补

齐农田基础设施、科技创新、农技推广服务、品牌宣传与区域公共营销等方面短板，提高产业发展政策支撑能力。坚持市场主导的基本原则，遵循市场经济规律，充分发挥市场在资源要素配置中的决定性作用，加快引进培育稻米加工流通龙头企业，激发家庭农场、合作社和社会化服务组织创新创业活力，充分发挥市场主体在稻米标准化生产、精深加工业、物流商贸、现代农产品营销与电子商务、稻文旅融合发展等方面的主导作用，促进稻米全产业链高质量发展。

——**生态友好，绿色发展。**坚持“绿水青山就是金山银山”的生态文明理念，立足资源型城市、跨江发展、工矿与农业交错、河湖众多、地形地貌多样的铜陵市实际，落实生态优先发展原则，统筹实施长江河湖、滩涂湿地、生态稻田、乡居村落一体化保护和系统治理，探索生态资源产业化转化路径。加快推动稻米产业发展方式转变，实施绿色农业支持政策，推广绿色农业技术，构建绿色产业体系，打造绿色农业品牌，加快推进农作物秸秆“五化”综合利用，建立废弃农膜和农药包装物“两回收”体系，开展稻田综合立体化种养生态循环农业模式创新与推广应用，推动农业产业生态化发展，加快形成“三生统筹”可持续发展格局。

——**双轮驱动，创新发展。**坚持以科技创新和改革创新双轮驱动农业高质量发展的原则，以农业农村部皖江平原粮油作物种质创制与应用重点实验室、铜陵稻米产业研究院、科技特派员工作站等农业科技成果转化应用平台为依托，坚持“政府主导、企业主体、市场导向、产学研合作”的原则，聚集创新要素，整合创新资源，培育创新载体，开展沿江优质糯稻、功能稻米等专用品种选育与示范推广，加快沿江优质糯稻、功能稻米绿色高效栽培技术集成创新与示范推广，开展农产品质量控制、农产品追溯溯源、农产品安全检测等技术集成创新与示范推广，引领稻米高质量发展。深化农村集体产权制度改革，加快推进土地流转进程，推进稻米产业适度规模经营，推广农业“大托管”模式，加快推进农业全程

社会化服务体系建设，加强基层农技推广队伍建设，创新柔性引进人才政策，推动产业链、供应链、创新链、资本链、人才链、政策链“四链融合”，强化改革举措集成增效，激发稻米产业发展动力活力。

——**品牌引领，融合发展。**坚持农业品牌化发展战略，以政府、行业协会为主体，创建“枞阳糯米”“普济大米”区域公共品牌，以企业为主体，强化专门化、细分化的企业品牌和产品品牌创建，促进“三牌”协同发展，建立线下和线上相结合的特色农产品品牌营销体系，采用视频、直播等多种渠道增强传播力，打响“枞阳糯米”“普济大米”区域公共品牌，提升稻米产业价值链。坚持农村一、二、三产业融合发展，加快开展高端大米、主食食品、功能性食品、方便休闲食品加工和副产品综合利用及增值转化，有效提升稻米精深加工水平，推动沿江糯稻产业集群高效益、高质量发展。加快培育“生态+”“文化+”“科技+”“空间+”等新质生产力要素，大力发展“生态稻田+研学/体验”“稻米+科普教育”“稻米+文化传承”“稻田风光+旅游”“生态稻田+康养”等农文旅融合新业态，加快构建种养生态循环、产加销贯通、农文旅融合的现代稻米产业体系，推进铜陵市稻米产业高质量发展。

三、发展定位

——**全国优质糯稻种业创新高地。**以农业农村部皖江平原粮油作物种质创制与应用重点实验室、铜陵稻米产业研究院、科技特派员工作站等创新服务平台为支撑，以普济种业为龙头，以区域性良种繁育基地为载体，集聚浙江大学、安徽农业大学、安徽农业科学院等高校科研院所种业创新资源，推动政产学研金深度合作，加快构建育繁推一体化商业育种体系，加速推动生物育种、智能育种与常规育种融合发展，加强粳糯稻种质资源挖掘、种质创新，持续创制“普济糯”系列专用糯稻新品种，力求在抗病耐逆强、增产潜力大、综合性状优、适合皖江平

原生态环境的专用糯稻品种上实现突破，加快优质食味好的粳稻、功能性稻米品种选育与应用，加大繁种制种基地建设，加速种子产业化步伐，推动种企与作物种植、社会化服务、仓储烘干、加工物流等粮食产业链各主体联合联动，加快新品种、新设施、新技术、新农药、新肥料、绿色发展新模式的集成创新、试验示范与推广应用，提高良种化、机械化、科技化、信息化、标准化水平，加快精深加工自动化、信息化建设以及智能化模块与成套设备研发，加快推动“育繁推”种业产业链与“产加销服”粮食产业链共赢共促，实施粮食生产“六统一”（统一组织供种、统一种植技术、统一农资供应、统一农事服务、统一溢价收购、统一烘干仓储），加快种粮一体化协同发展，打造全国优质糯稻种业创新策源地。

——**长三角绿色食品生产加工供应核心基地。**按照“品种培优、品质提升、品牌打造和标准化生产”的要求，以沿江优质粳糯稻、沿江优质食味稻为重点，坚持产加销、贸工农一体化发展，以创建铜陵农产品加工物流园和铜陵国家现代农业科技园区为支撑，以皖江平原粮油作物种质创制与应用重点实验室、铜陵稻米产业研究院为依托，建设一批区域化布局、规模化经营、标准化管理、绿色化生产的稻米生产基地，引进培育一批主食食品、营养强化食品、中央厨房食品、保健食品加工龙头企业，构建沿江优质粳糯稻和优质食味稻初加工、精深加工与副产物综合利用加工协调发展的梯次叠进格局，进一步提升粮食精深加工和食品级加工能力，引导食品加工企业与专业化冷链物流企业资源整合与合作，创新“公司+基地+冷链物流”“中央厨房+冷链配送”等供应模式，完善绿色食品流通平台、电商服务平台、产品推广平台，培育具有影响力的“普济大米”“枞阳糯米”区域公共品牌，推广“粮超”“粮批”“直供直销”“网上粮仓”等产品营销和消费新模式，建设成为区域布局合理、基础设施完善、生产装备先进、产业优势突出的长三角绿色食品生产加工供应核心基地。

——**长三角稻文旅融合发展示范基地。**立足长江穿境而过、山水林田湖俱全的优越生态本底条件，充分发挥江圩洲岛、内河湖泊、湿地滩涂、草地森林、生态稻田等多元化生态系统优势，创新“生态稻田+研学/体验”“稻米+科普教育”“稻米+文化传承”“稻田风光+旅游”“生态稻田+康养”等农文旅融合新业态，立足铜陵、面向长三角市场，打造集生态保育、稻作文化传承、研学体验、生态旅游、科普教育等多功能于一体的稻文旅融合发展示范基地。

——**沿江优质稻米产业高质量发展引领区。**以沿江稻米产业绿色高质量发展为导向，以绿色食品加工龙头企业、科技研发平台、推广服务组织等为依托，以基地建设、精深加工与资源综合利用、电商、商贸物流等为重点，强化“农业科技创新+产业集群”发展路径，加快绿色生产加工技术集成创新与示范推广，做大做强沿江优质粳糯稻产业集群，做精做特沿江优质食味稻产业集群，健全产业链，促进粮食生产、加工、物流、研发、示范、服务等相互融合，激发产业链、价值链的重构和功能升级，促进稻米产业转型、产品创新、品质提升、品牌打造，提高主导产业质量效益和竞争力，打造引领长江中下游地区优质稻米产业绿色高质量发展的引领区。

四、发展目标

（一）总体目标

按照“三年有起色、五年见成效、十年成体系”的总体安排，到2035年，铜陵市稻米产业竞争实力显著增强，产业融合发展水平明显提升，稻米加工蓬勃发展，基础设施与现代农业技术装备明显升级，绿色发展全面推进，农业科技创新、商贸流通服务体系协同发展，适度规模经营加快推进，新型农业经营主体辐射带动能力显著增强，小农户与现代农业衔接更加紧密，产业发展巩固脱贫攻坚成果、助推乡村振兴的动力更加充沛，创新能力强、产业链条全、绿色底色足、

安全可控制、联农带农紧的市域稻米产业全产业链基本建成，铜陵市建设成为立足安徽、辐射长三角的全国一流农业产业强市。

（二）具体目标

1.产业综合实力显著提升

全面建成集生产、加工、物流、研发、示范、服务等六大环节深度融合的稻米产业集群，稻米农业结构不断调整优化，产业综合实力进一步提升。到 2035 年，铜陵市稻米全产业链总产值实现 68 亿元，其中一产产值 16 亿元，二产产值 50 亿元，三产产值 2 亿元。

2.稻米生产能力显著提升

持续优化稻米种植区域布局，提高稻米种植集中度和规模化水平，到 2035 年，高标准农田建设达 130 万亩，稻米种植面积稳定在 115 万亩以上，“枞阳糯米”和“普济大米”订单生产基地达 50 万亩，稻渔综合种养面积 20 万亩。

3.主体辐射能力显著增强

培育稻米种植合作社、家庭农场、种粮大户等各类粮食生产经营主体，提升稻米加工的集约化水平。到 2035 年，培育省级以上稻米产业龙头企业达到 11 家，市级龙头企业 18 家，国家级示范农民专业合作社 7 家、省级 27 家，国家级示范家庭农场 10 家、省级 65 家。提高稻米加工的附加值和利润空间，打造“枞阳糯米”和“普济大米”多元化品牌。

4.科技支撑能力显著增强

加快推进高速插秧机、有序抛秧机应用，补齐稻米栽插环节机械化短板，确保到 2035 年稻米机插秧率达到 80%，稻米耕种收综合机械化率达 95%，建成市级以上工程技术中心、院士工作站、产学研合作基地等研发平台 6 个。

5.品牌建设实现新突破

到 2035 年，铜陵市稻米品牌数量达到 60 个，品牌稻米省外销售地到达 20 个。

6.绿色发展水平提档升级

主要农作物秸秆综合利用率实现 98%，化肥农药利用率达到 47%，农产品质量安全例行监测总体合格率达 100%，稻米(标准)绿色生产基地达到 35 万亩。

表 2-1 铜陵市稻米产业发展主要指标

分类	指标	单位	2024 年 基础	2025 年 目标	2030 年 目标	2035 年 目标
产业发展	一产产值	亿元	12.5	13	15	16
	二产产值	亿元	35	36	45	50
	三产产值	亿元	0.5	0.6	1	2
生产能力	高标准农田建设面积	万亩	123.8	126	130	130
	稻米播种面积	万亩	118.2	≥119	≥119	≥119
	糯稻种植面积	万亩	70	71	75	75
	订单生产基地	万亩	25.07	26	50	50
	稻渔综合种养面积	万亩	19.6	20	20	20
经营主体	省级以上龙头企业数量	个	10	10	12	14
	市级龙头企业数量	个	26	28	32	36
	国家级示范合作社数量	个	2	3	5	7
	省级示范合作社数量	个	15	17	22	27
	国家级示范家庭农场	个	0	1	5	10
	省级示范家庭农场	个	44	47	55	65
科技支撑	主要农作物耕种收综合机械化率	%	82.92	85	90	95
	机插秧率	%	55.71	58	68	80
	研发平台（市级以上工程技术中心、科技特派员工作站、科技小院、产学研合作基地等）	个	1	2	4	6
品牌建设	区域公共品牌数量	个	0	1	2	3
	企业品牌数量	个	47	50	55	60
	品牌稻米省外销售地	个	8	10	15	20
绿色发展	主要农作物秸秆综合利用率	%	95.72	96	97	98
	化肥农药利用率	%	42.5	43	45	47
	农产品质量安全例行监测总体合格	%	99.23	100	100	100
	稻米（标准）绿色生产基地	万亩	8	30	40	50

第三章 产业布局与功能区建设

一、产业空间布局

立足铜陵市区位优势、地形地貌、生态环境与农业资源条件，根据铜陵市稻米产业发展基础和潜力，充分考虑环境容量与资源承载力，以全市国土空间总体规划为指引，紧密衔接水利、旅游、美丽乡村建设等专项规划，以枞阳县、郊区、义安区、铜官区和普农集团为建设范围，按照“全链布局、三产融合、三生统筹、产城融合”的空间布局思路，围绕稻米种业、种植业、加工业、流通业和稻文旅等全产业链环节，统筹规划稻米科技创新推广、种植基地、产地初加工、精深加工、物流贸易、稻米文旅融合发展等产业环节空间布局，构建“一核、三园、四基地”的产业空间布局，一核即稻米产业创新驱动核，三园包括绿色食品产业园、电商产业园、农产品加工物流园，四基地为水稻良种繁育基地、优质专用糯稻种植基地、优质食品专用稻基地、稻文旅融合发展示范基地，合理开发全市农业产业空间资源，统筹安排高标准农田、标准化生产基地、绿色食品产业园、农旅休闲观光基地等空间布局，促进铜陵市稻米生产基地化和区域化布局、加工物流园区化和集群化布局、稻米文旅融合基地联动化和生态化布局，实现“一核驱动、三园融合，四基地同创”的产业发展新格局。

二、功能区建设

（一）一核

1.主体功能

一核即稻米产业创新驱动核，位于普农集团和铜陵市农业农村相关主管部门。

稻米产业创新驱动核是集稻米创新要素集聚、稻米科技集成创新、试验示范、农技推广服务、农民教育培训等于一体的全市稻米产业科技创新服务综合平台，是铜陵市稻米产业的“创新大脑”和“神经中枢”，承担稻米产业技术集成创新

与协同攻关、“四新”农业技术成果推广应用等农业科技创新推广服务功能，以及汇聚项目资金、吸纳集聚域外人才、培养现代乡村企业家和新型职业农民、信息服务、农产品质量检测服务等公共服务功能，打造全国优质糯稻种业创新高地，成为引领沿江优质梗糯稻产业高质量发展的创新驱动核。

2.发展方向

立足区域资源优势 and 稻米产业特色，按照“聚集创新要素、整合创新资源、培育创新载体、引领产业发展”的发展要求，以稻米新品种创制、绿色高效栽培关键技术集成攻关、稻米精深加工和综合利用为重点，围绕沿江优质糯稻和食味稻全产业链，部署创新链、完善资金链、配置人才链，促进产业、科技、金融、人才和服务的融合发展，建设成为沿江优质稻米先进实用农业技术与高新技术引进、中试及开发研究的基地和成果转化、孵化的摇篮，形成农业科技成果的密集应用区和辐射源，实现稻米产业高端研发、现代要素服务功能。

3.建设内容

主要建设内容包括：1 室（农业农村部皖江平原粮油作物种质创制与应用重点实验室）、2 院（安徽农业大学铜陵研究院、铜陵市省级稻米产业研究院）、3 盟（糯稻产业联盟、食味稻产业联盟、稻文旅产业联盟）、4 中心（“四心”技术推广服务中心、数字农业服务中心、乡村创业服务中心、农民教育培训中心），开展沿江优质稻米种质资源保护与适应性良种选繁、绿色栽培技术模式研发与集成试验、无人农机装备开发与应用、绿色加工技术研发与新产品开发等稻米全产业链开发关键环节技术协同攻关、集成创新和推广应用，搭建现代农业科技成果转化应用基地、现代农业技术装备展示应用示范基地、农业科技知识普及基地、绿色农业技术推广服务核心平台，为沿淮地区绿色农业发展提供支撑和引领作用。

（二）三园

1.农产品加工物流产业园

——**主体功能**。以安徽供销枞阳农产品综合物流产业园为依托，建设稻米烘干、仓储、产地初加工、精深加工、食品加工企业集聚，农产品集散交易、农产品冷链、农事电商服务等功能于一体的农产品加工物流园。

——**发展方向**。强化园区基础设施建设，引进培育稻米加工、绿色食品加工、仓储物流企业，大力发展稻米加工、绿色食品加工、资源综合利用加工，完善农产品仓储保鲜冷链物流体系，推动农产品冷链、加工、销售、配送等一体化发展。

——**建设内容**。园区基础设施建设，农产品集散交易、农产品冷链、农产品加工展示、社会综合物流、农事电商服务、现代商业升级等功能区建设，引进培育冷藏冷链配送体系建设，引进培育稻米加工、绿色食品加工企业。

2.绿色食品产业园

——**主体功能**。依托铜陵市义安区铜陵国家农业科技园，建设绿色食品产业园。本区为稻米产业精深加工、休闲食品加工企业集聚区，以延伸优质稻米加工产业链、价值链和实现农产品加工增值增效为重点，加快引进和培育一批主食食品、休闲食品、中央厨房食品、功能保健食品精深加工企业，承接、消化、吸收、转化、再创新绿色食品精深加工技术，营造创业服务软环境，吸引聚集返乡农民工、大中专院校毕业生、科技人员入园创新创业，建设长三角绿色食品生产加工核心基地。

——**发展方向**。强化政府政策支持，激活要素活力，培育一批竞争力、带动力较强的精深加工型本土龙头企业。以“双招双引”为重要抓手，加快发展婴儿米饼、低GI脆米饼、无蔗糖米果、糯米蛋糕等稻米休闲食品，开发营养强化大米、营养粥、营养早餐等营养强化食品，丰富和扩大方便米饭、营养粥、营养早

餐等主食厨房产品，开展稻米营养成分分析，开发食味稻米、胚芽米、蒸谷米、低 GI、富 GABA、富 β -葡聚糖等功能稻米和功能食品，加快发展稻米副产物利用加工，引导园区食品加工企业与专业化冷链物流企业资源整合和合作，开展“公司+基地+冷链物流”“中央厨房+冷链配送”等供应模式创新，实现以加工业促进种植业，以流通业促进加工业的“三产联动”发展格局，全面提高沿江优质稻米加工转化率和产业竞争力，打造沿江优质稻米加工产业集群和绿色食品供应中心。

——**建设内容。**包括园区基础设施建设，冷藏冷链配送体系建设，引进培育粮油食品加工、休闲食品、功能食品等绿色食品加工企业。

3.电商产业园

——**主体功能。**以义安区的弘桥智谷互联网经济产业园和铜草花电子商务众创基地为基础打造电商产业园，重点突出智能仓储、冷链物流、电子商务、贸易洽谈、金融服务等功能，搭建园区绿色食品流通基地、电商服务平台、产品推广平台，开展农产品分拣、冷链物流配送、电子商务交易、地方名优特农副产品展示等，推动物流企业、涉农电商、网络技术、品牌营销等第三方服务企业向园区集聚。

——**发展方向。**依托电商产业园，以相关龙头企业、合作社为主体，积极推进农产品电商转型升级，推广数字技术和网络应用，加快建设区域化综合性电商平台。运用人工智能、大数据等技术，构建消费者数据库，提供数字化的精准商业情报，推广“电商+合作社”“电商+家庭农场”“电商+农户”模式促进农产品销售的线上线下场景深度融合，精准对接产销两端，形成平台化、渠道化、产地化、品牌化电商服务体系。大力发展基于互联网的农田云上定制、绿色食品众筹加工等产业新业态，推广共享农业、云稻田、短视频、直播、“5G+AV”认养等

网络经营模式；鼓励电商企业建设直采农场、产地直销等新零售业态、强化与腾讯、抖音、今日头条等平台联动，创新“旅游+直播+销售”等宣传模式，打响“枞阳糯米”“普济大米”品牌。

——**建设内容**。包括园区基础设施建设，电商服务平台及直播基地、培训基地建设，引进培育涉农电商、网络技术、品牌营销等第三方服务企业。

（三）四基地

1.水稻良种繁育基地

——**主体功能**。依托普济为农场，建设水稻良种繁育基地，主体功能承担专用水稻品种引进、选育、扩繁、良种生产以及种粮一体化示范区。

——**发展方向**。由农业农村部皖江平原粮油作物种质创制与应用重点实验室、普济种子有限公司等牵头，依托安徽农业大学、安徽省农科院等科研院所，深入开展产学研合作，开展沿江优质稻米种质资源保护与优质糯稻、食味稻抗逆高效专用品种选育、示范、推广与种子生产，以种粮一体化推动水稻品种更新换代。以水稻良种基地和稻米产业创新驱动核为依托、整合普农集团和郊区稻米产业链资源，争创国家区域性良种繁育基地、国家现代农业产业园和省级未来农业产业园。

——**建设内容**。包括基础设施提升、品种试验示范基地建设、种子扩繁基地建设等。

2.优质专用糯稻种植基地

——**主体功能**。位于白荡湖和陈瑶湖附近，区域覆盖枞阳的官埠镇、会宫镇、汤沟镇、白柳镇、项铺镇和郊区的陈瑶湖镇、周潭镇、老洲镇、灰河乡，基地规划面积为 68 万亩。主要功能是示范推广沿江优质粳糯稻新品种，集成创新沿江优质粳糯稻增产增效绿色发展模式，协同推进“四良联动（良田、良种、良机、

良法)、两优(优链、优农)融合”,建设一批集中连片的沿江优质粳糯稻绿色丰产示范基地和绿色食品原料基地,为沿江地区粳糯稻增产增效提供示范引领。

——**发展方向**。以高标准农田提标扩面、小型农田水利、圩区排涝能力等项目建设为重点,实现良田增产增效。强化粮油新品种、新技术、新装备、新模式的集成创新、试验示范、推广应用,示范推广沿江地区适应性粳糯稻专用优质品种,集成应用粳糯稻茬口衔接、品种选用、播栽方式、群体起点及肥水管理等关键栽培措施,强化测土配方施肥、病虫草害绿色综合防治等粳糯稻标准化生产技术集成应用,构建“增产增效并重、良种良法配套、农机农艺结合”的现代粮油生产技术装备体系,提高专用良种覆盖率,以良种促进增产增效,加快推动农机农艺融合、农机农田适应、农机农信互动,实现良种、良机、良法协同增产增效,促进分散经营的稻米种植业向规模化、标准化、机械化、集约化方向转变。

——**建设内容**。包括基础设施提升、科技创新赋能、优质糯稻育种、繁种及栽培试验基地、标准化种植基地建设、合作社培育、区域公共品牌、农文旅融合、经营主体提升、绿色低碳发展等建设项目。

3.优质专用食味稻种植基地

——**主体功能**。位于顺安河流域,覆盖顺安镇、西联镇、东联镇等粮食生产区,基地规划面积为1.2万亩。主要功能是研发、试验、示范、推广沿江专用食味稻及功能稻新品种,建立优质食味稻和功能稻育种、繁种及栽培试验基地,集成创新沿江优质食味稻和功能稻产业化发展模式,协同推进“四良联动(良田、良种、良机、良法)、两优(优链、优农)融合”,建设一批集中连片的沿江优质食味稻和功能稻种质基地,示范引领作用沿江地区优质食味稻和功能稻产业发展。

——**发展方向**。以大米加工和种业企业为引领,在扩大种植“桂潮”、“微软香1号”等优质专用食味稻基础上,不断引进培育适宜的优质食味稻和功能稻新

品种，建设食味稻、低 GI 大米、 β -葡聚糖米、富硒米、蒸谷米等育种、繁种及栽培试验基地，推广“种企/加工龙头企业+基地+合作社+农户”优质食味稻功能稻生产经营管理模式，以合作社为纽带，以基地建设为依托，以农户为基础，构建“订单收购+价格保护+分红”的紧密型利益联结机制，农民按照企业要求，在合作社的指导下，按照“统一品种、统一播种、统一生产、统一技术、统一机械、统一保险、统一收储、统一品牌”的标准开展生产，完善订单生产、利润返还等利益联结机制，带动农民按标生产、规范管理，推进食味稻功能稻全程标准化生产，产销对接活基地，提升“普济大米”区域公共品牌价值，服务支撑基地。

——**建设内容**。包括基础设施提升、科技创新赋能、优质食味稻、功能稻育种、繁种及栽培试验基地、标准化种植基地建设、合作社培育、区域公共品牌宣传等建设项目。

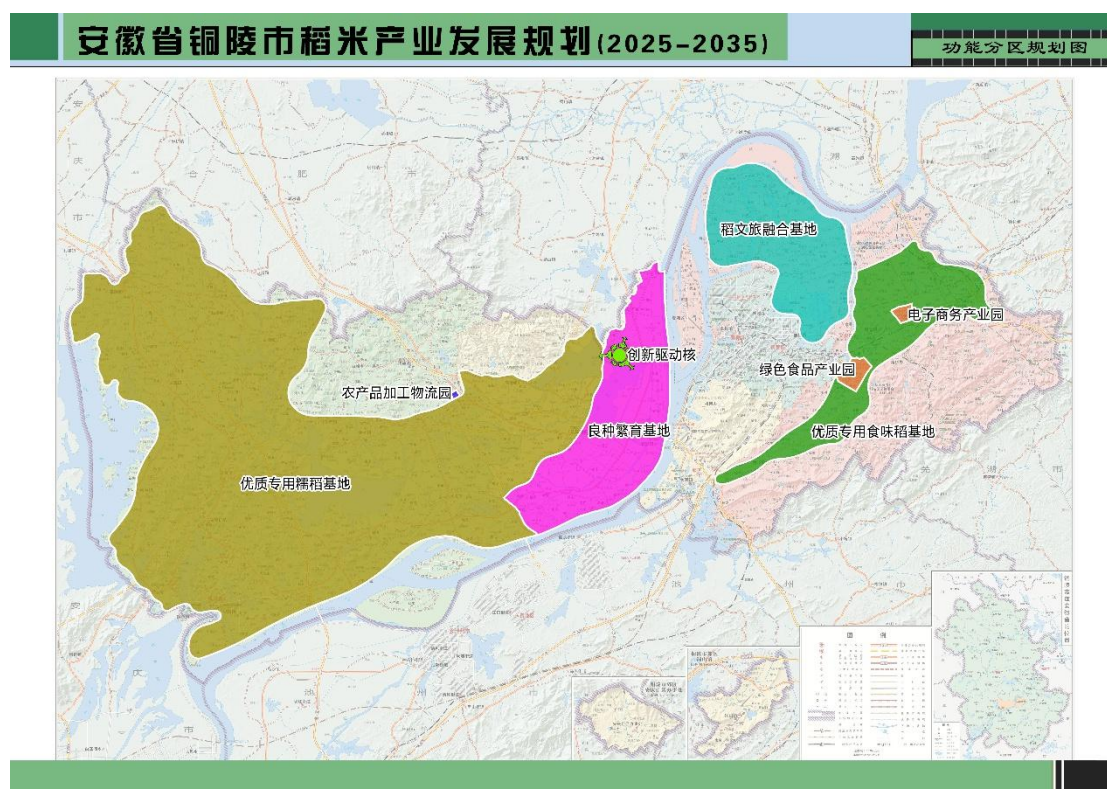
4.稻文旅融合发展示范基地

——**主体功能**。位于新圩、石山、联复、横塘以及义、垅上、姚汪、犁桥、棋杆等地。在横塘农业生态园、犁桥水镇等都市休闲农业与乡村旅游景点基础上，建设一批休闲体验、古镇观光、文化创意、非遗传承、研学体验等稻文旅融合发展基地，拓展稻米多功能，创新推广稻文旅游融合新模式、新业态，打造都市现代农业高质量发展样板区、和美乡村建设示范区、乡村旅游发展先导区。

——**发展方向**。以农文旅融合发展为牵引，以产业基地化、基地园区化、园区景观化、园村一体化、农文旅融合化为主攻方向，以稻米生产基地、特色小镇、和美乡村为重点，整合横塘农业生态园、西湖城市湿地公园、和美乡村、都市稻田风光等旅游资源，挖掘沿江稻作农耕文化，大力发展都市田园体验、稻田风光、科普研学、湿地生态+观光旅游、稻作文化传承等新业态，定制“马稻功成”“稻达未来”“面面俱稻”“绣球稻田”等“稻田景观，打造可玩、可逛、可看、可学、

可买的稻田景观农业基地。发展乡村民宿、生态农庄、文创小镇、稻米工坊，完善“食、住、行、游、购、娱”乡村旅游产业环节，突出水文化特色，培育精品旅游节点，打造精品乡村旅游路线，加速推进农文旅融合发展。

——**建设内容。**包括高标准农田建设、生态稻田示范基地、智慧农业示范基地、乡村民宿、生态农庄、文创小镇、稻米工坊、乡村旅游业态创新等项目。



第四章 主要建设任务

围绕大米全产业链高质量发展和农民致富增收两大目标，紧抓耕地、种子两大要害，构建基础设施配套化、技术装备现代化、生产标准化、加工集群化、商贸流通现代化、稻文旅融合化、营销品牌化、发展方式绿色化、产品质量追溯全程化、主体组织化“十化联动”全产业链发展路径，推进糯稻和食味稻产业延链补链，提升价值链，推动全产业链高质量发展。

一、强化高标准农田建设，推进基础设施配套化

落实“农田就是农田，而且必须是良田”理念，贯彻“藏粮于地、藏粮于技”战略，整合高标准农田建设、旱改水、大中沟疏浚、灌区建设、复苏河湖生态环境、农业绿色发展等涉农部门建设项目，统筹推进高标准农田提标升级、耕地质量提升、流失耕地恢复、水利设施提档升级等工程建设，加快补齐农田基础设施短板，提升耕地质量，进一步扩大有效灌溉面积，提高水土资源利用效率，推进农田、水利基础设施配套化，增强粮食生产全过程抵御自然风险的能力，全面夯实粮食安全根基，率先将永久基本农田全部建设高标准农田，打造一批集中连片、旱涝保收、高产稳产、生态改善、减碳增汇等多目标协同的高标准“生态田”。

（一）推进高标准农田提标升级

着力解决区域内农田基础设施参差不齐、防洪抗旱能力不足、渍涝灾害等问题，加快推进高标准农田提档全覆盖，系统开展土地平整、农田生态、土壤改良、培肥提质等农田基础设施和配套设施建设，更新改造灌溉排水涵闸、泵站，疏浚改造排水沟系，降低地下水位，改善灌排条件，加快推进小田改大田，提高农田规模化、标准化水平。推进灌溉水渠涵闸、提水泵站等设施更新改造，疏浚改造排洪水沟渠，提高农业设施水利化水平。改善农机作业条件，实施不宜机田块改造，提高田间道路通行能力，完善农田电力、通讯等设施配套，完善农业气象、

物联网、农情监测等配套设施，建立健全肥水精确管理、病虫精准防治田间管理体系，提高管理信息化水平。2030 年，铜陵市全域建成高标准农田。

（二）推进耕地质量提升

着力解决区域内土壤潜育化、土壤酸化、重金属污染等问题，实施耕地治理与地力提升项目建设，推进酸化耕地改良、潜育化治理、土壤重金属污染治理，提高土壤 pH 值，适量减氮、稳磷、增钾，针对性补施硫、锌、硼等中微量元素肥料，钝化土壤重金属，治理农地膜污染，多策并举，改善土壤理化性质。实施深耕深旋，增加耕作层厚度，持续投入有机肥料，增加土壤孔隙度，降低土壤容重，改良培肥耕作层，改善土壤通透性和土壤养分，实施轮作休耕和生态种植制度，提升耕地土壤酸缓冲容量和地力水平。

（三）加快流失耕地恢复

综合考虑各区、县经济发展水平、自然资源禀赋、耕地恢复难易程度与恢复潜力、稻米产业布局和补充耕地指标交易情况等因素，分区分阶段落实恢复耕地目标任务，以区、县为单元编制年度实施方案，明确耕地恢复规模、质量、布局、时序和措施，结合区域实际，探索与土地整治、高标准农田建设、“小田并大田”同步推进模式，实施土地清理平整、田块归并、客土回填、土地翻耕、田埂修筑等工程措施和施有机肥、深耕深松、秸秆还田、种植绿肥等农业技术措施，修建灌排工程和田间道路等基础设施，建设耕地恢复备案监管系统和数据库，将耕地恢复实施方案和项目建设管护动态信息及时上图入库。

（四）加快推进水利设施提档升级

全面落实《安徽省千亿斤粮食产能建设规划》，以良田增粮工程为抓手，加快推进安徽省两湖灌区新建项目，推动中型灌区续建配套与节水改造，实施农田水利“最后一米”建设项目，全面提升铜陵市农田水利条件。安徽省两湖灌区位

于长江左岸菜子湖水系和白荡湖水系，是《安徽省现代水网建设规划》和《安徽省现代水网先导区建设实施方案（2023—2025年）》确立的新建现代化大型灌区新建工程，涉及铜陵市枞阳县、郊区和普农集团，安徽省两湖灌区工程任务为以农田灌溉为主，兼顾生态用水，通过新建和改建蓄水、提水、输水设施、整合现有中小型灌区等措施，新增和改善灌溉面积，为枞阳县、郊区新增灌溉面积5.8万亩，改善灌溉面积72.2万亩。针对一些境内中型灌区存在设施老化、能力下降、用水效率不高等问题，实施中型灌区续建配套与现代化改造项目，开展灌区续建配套和节水改造，促进节水增效，推进标准化规范化管理，提升工程管理和供水服务能力。针对农田水利毛细血管不通、循环不畅引发的“蓄不了水、灌不了地、上不了山”等问题，实施农田水利“最后一米”建设项目，以小型农田灌排区为单元，加强水源工程、灌溉工程、排水工程及配套设施建设，重点对农田水源、支渠到田间的灌溉系统、田间到大中沟的排水系统及相应的配套设施进行综合治理，健全运行管护机制，建立健全“设施完善、水系畅通、灌排有序、节水高效、管理良好”农田水利网络体系，实现以水增粮。

二、强化创新推广体系建设，推进技术装备集成化

以创新驱动引领稻米产业高质量发展为主线，以水稻新品种、新技术、新装备、新材料的创新、示范、推广为重点，突出良种、良机、良技先行引领作用，按照“搭建创新平台、聚集创新要素、整合创新资源、培育创新主体、推进机制创新、引领产业发展”的发展思路，坚持“政府主导、企业主体、市场导向、产学研合作”原则，重点实施科技驱动工程和数字农业赋能工程，加速市场、资本、信息、人才等现代先进生产要素聚集，推进农科教、产学研大联合大协作，探索农业科技成果转化应用有效机制，全面提升稻米集约化、良种化、优质化水平，推进“良田、良种、良机、良法、优链、优农”协同增产增效，打造技术先进、

设施装备配套、信息化水平领先的现代农业技术装备应用示范基地，种好“科技粮”。

（一）强化科技创新平台建设

由铜陵市农业农村局和普农集团等相关核心龙头企业牵头，整合集聚高校科研院所、龙头企业等科技创新资源，按照“优势互补、资源共享、风险共担、互利共赢”的原则，聚焦沿江优质梗糯稻、沿江优质食味稻乡村旅游产业高质量发展需求，合作共建 1 室（农业农村部皖江平原粮油作物种质创制与应用重点实验室）、2 院（安徽农业大学铜陵研究院、铜陵市省级稻米产业研究院）等创新推广平台，开展新品种选育、耕地质量定向协同提升、产量品质协同提升、产地减损增效、灾害预警与智慧粮食、精深加工、综合利用加工、绿色发展等领域关键技术协同创新与示范推广，为稻米产业高质量发展提供强有力的科技支撑。以国家高新技术企业普济种业为龙头，以浙江大学、安徽农业大学、安徽农业科学院等高校科研院所种业创新资源为依托，以省级区域性良种繁育基地为载体，推动政产学研金深度合作，加速推动生物育种、智能育种与常规育种融合发展，加强沿江优质梗糯稻种质资源挖掘、种质创新，持续创制“普济糯”系列专用糯稻新品种，创新突破抗病耐逆强、增产潜力大、综合性状优、适合皖江平原生态环境的专用糯稻品种，加快优质食味稻、功能性水稻品种选育与应用，加大繁种制种基地建设，加快构建育繁推一体化商业育种体系。依托兰客食品等龙头企业工程技术中心，实施“揭榜挂帅”科技攻关项目，吸引江南大学等高校科研院所，联合攻关稻米精深加工关键技术，定向开发稻米休闲食品、功能食品、保健食品等新产品。以国家农业科技园为依托，加快稻米全产业链开发关键环节技术协同攻关、集成创新和推广应用，搭建现代农业科技成果转化应用基地、现代农业技术装备展示应用示范基地、农业科技知识普及基地、绿色农业技术推广服务核心

平台，为沿江地区优质稻米高质量发展提供支撑。

（二）提升科技推广服务平台

由市、县区农技推广部门和国家农业科技园和现代农业产业园管委会牵头，深入推进政产学研紧密结合，建设 3 盟（糯稻产业联盟、食味稻产业联盟、稻文旅产业联盟）、4 心（“四新”技术推广服务中心、数字农业服务中心、乡村创业服务中心、农民教育培训中心）、N 个站院（大学科研机构试验站、科技特派员工作站、科技小院）的稻米产业科技推广服务平台，科技特派员工作站、科技小院、产业创新联盟均实行首席专家负责制，每个专家团队由 4-5 名专家组成，专家团队由高校科研院所、地方农技推广部门和企业技术骨干组成，以涉农企业、农民专业合作社、家庭农场、种养大户、特色产业示范基地等“N”个新型农业经营主体作为服务对象，形成行政主体（县区分管领导）+科研主体（高校科研院所科技特派员）+推广主体（农业技术推广服务中心）+应用主体（“N”个新型农业经营主体）的“四体融合”新型农业科技推广服务模式，加快高校科研院所科研成果在当地转化与集成配套应用，加快先进实用技术由点及线到面推广，积极吸纳市县农技人员加盟，促进多方资源的整合和优势互补，积极开展稻米技术推广、农业信息化、技术培训和现代乡村企业家培训等综合服务，制定主推技术清单，指导培训经营主体转化、运用先进技术，解决生产中的技术难题，推动农机农艺结合、良种良法配套，加快推动产业转型升级。

（三）强化农机装备支撑

坚持农业生产机械化、农机装备智能化的发展方向，围绕耕种、植保、收获、烘干、收储、秸秆利用的全过程、全环节，加快物联网、大数据等信息技术在农机装备和农机作业中的应用，开展自动驾驶、农田精细平整、精准播种、变量施肥、精准喷洒和精准收获作业等智能农机装备推广应用，建设一批“无人化”智

慧农场、农业数字化生产示范基地，推动农业机械化与数字化深度融合、农机推广应用与农艺综合配套有机结合、农机服务模式与农业规模经营有效适应，促进农业生产全程机械化向全面数字化、智能化转型。

三、改造升级传统种植业，推进生产标准化

深入实施“藏粮于地、藏粮于技”战略，按照“品种培优、品质提升、品牌打造和全程标准化生产”的要求，以沿江优质糯稻、食味稻绿色高质量发展为主线，以优质专用食味稻种植基地、优质专用糯稻种植基地为重点，开展优质专用糯稻绿色高效种植模式推广、智慧“普济大米”、稻渔综合种养、稻-油两熟绿色高产高效种植绿色高质高效模式示范与推广，完善农业基础设施和配套设施，开展专用品种选用、产量品质协同、肥水药精量化、智能农业装备等关键技术集成组合、示范应用，促进传统分散经营的水稻种植业向规模化、标准化、机械化、集约化、绿色化方向转变，建设成为优势突出、效益显著、生态良好的绿色食品的“第一车间”。

（一）推广优质专用糯稻绿色高效种植模式

以优质专用糯稻种植基地为依托，系统开展田、路、沟、林、渠等农田基础设施和配套设施改造提升，集成应用粳糯稻茬口衔接、品种选用、播栽方式、群体起点及肥水管理等关键栽培措施，实现良田增产增效。强化新品种、新技术、新装备、新模式的集成创新、试验示范、推广应用，示范推广沿江地区适应性粳糯稻专用优质品种，集成应用粳糯稻茬口衔接、品种选用、播栽方式、群体起点及肥水管理等关键栽培措施，强化测土配方施肥、病虫草害绿色综合防治等粳糯稻标准化生产技术集成应用，构建“增产增效并重、良种良法配套、农机农艺结合”的沿江优质稻米生产技术装备体系，提高专用良种覆盖率，以良种促进增产增效，加快推动农机农艺融合、农机农田适应、农机农信互动，实现良种、良

机、良法协同增产增效，协同推进“四良联动（良田、良种、良机、良法）、两优（优链、优农）融合”，建设一批集中连片的沿江优质粳糯稻绿色丰产示范基地和绿色食品原料基地，促进传统分散经营的稻米种植业向规模化、标准化、机械化、集约化方向转变。

（二）推广优质专用食味稻绿色高效种植模式

以大米加工和种业企业为引领，在扩大种植“桂潮”、“徽软香1号”等优质专用食味稻基础上，不断引进培育适宜的优质食味稻和功能稻新品种，建设食味稻、低GI大米、 β -葡聚糖米、富硒米等育种、繁种及栽培试验基地、建设优质专用食味稻绿色高产高效种植模式千亩示范片，开展专用食味稻优质抗逆高效专用品种示范推广，开展大马力拖拉机、高性能免耕播种机、水稻种肥同播装备、可调行距施肥插秧机、无人驾驶插秧机、智能抛秧机、自走式水田除草机等高端高效农机具推广应用，实现良机增长增效。加快推广水稻精确定量机械穴直播技术、水稻机插优质丰产绿色增效技术，推广“种企/加工龙头企业+基地+合作社+农户”优质食味稻功能稻生产经营管理模式，以合作社为纽带，以基地建设为依托，以农户为基础，构建“订单收购+价格保护+分红”的紧密型利益联结机制，农民按照企业要求，在合作社的指导下，按照“统一品种、统一播种、统一生产、统一技术、统一机械、统一保险、统一收储、统一品牌”的标准开展生产，完善订单生产、利润返还等利益联结机制，带动农民按标生产、规范管理，推进食味稻功能稻全程标准化生产，打造专用食味稻绿色高产高效种植样板。

（三）优化布局水稻育秧中心

统筹市级农业农村发展专项资金支持水稻育秧中心建设，加大相关政策项目资金支持力度，支持水稻生产大乡/镇农机合作社、家庭农场等新型农业经营主体，因地制宜建设水稻集中育秧中心，提高水稻集中育秧服务能力，建设连栋温

室、塑料大棚等各类温室设施，完善播种出苗车间、育秧温室和浸种池、催芽室等育秧设施，配置碎土机、筛土机、输送机等设备，提高水稻集中育秧服务能力，带动扩大早稻种植面积，助力提产增效。争取在 3 到 5 年建设标准化水稻育秧中心 200 个，实现产粮大乡/镇育秧中心全覆盖的总体目标。

四、加快发展稻米精深加工，推动加工集群化

立足铜陵资源禀赋和稻米产业发展基础，紧抓农业强省建设和千亿斤粮食产能建设发展机遇，落实做好“粮头食尾，农头工尾”大文章的发展要求，按照“用市场的逻辑谋事、用资本的力量干事、用平台的思维成事”发展方针，以农产品加工物流产业园、绿色食品产业园为载体，优化产地初加工、精深加工布局，优化配置人才、资本、土地等要素，强力推动招商引资招才引智工作，以沿江优质糯稻、食味稻为重点，加快稻米精深加工与综合利用加工企业引进培育，以龙头企业为引领，做大做强沿江优质糯稻加工企业集群、沿江优质食味稻加工企业集群，统筹发展产地初加工、精深加工、副产物综合利用加工，推动稻米加工专业化、精细化、特色化发展，加快“粮食加工”向“绿色食品制造”转型，丰富绿色、特色、优质、品牌产品供给，协同推进仓储物流与电子商务体系建设，畅通物流通道，降低产品损耗，促进流通增值，推动稻米产业“五优联动”（优粮优产、优粮优购、优粮优储、优粮优加、优粮优销）“三链协同”（延伸产业链、提升价值链、打造供应链），实现稻米产业产加销、贸工农纵向一体化发展。

（一）推进稻米初加工企业技术升级改造

以枞阳县、郊区为重点，以农产品加工物流园为载体，布局建设集烘干、收储稻米加工、分级、包装等于一体的稻米产地初加工中心，统筹推进全市已有烘干设施装备的改造提升和新增烘干能力建设，按照“提升一批、改造一批、淘汰一批”思路，适度发展烘储一体化储粮中心，支持新型服务主体和经营主体、粮

食加工企业、粮食产后服务中心建设标准化的粮食烘干中心（点），持续推进老旧烘干设施装备更新换代、智能化升级、清洁能源改造，重点发展循环式烘干机，推动初制稻米企业技术改造升级，加快淘汰一批生产环境差、设备老旧的作坊式小加工企业，引进自动化、智能化的加工设备，推动稻米初加工重点环节机械化与信息化、智能化融合发展，全面补齐稻米产地加工设施装备短板。

（二）推进稻米精深加工跨越式发展

加快建设农产品加工物流园、绿色食品产业园等园区平台，坚持外引内培的发展思路，以延伸优质水稻加工产业链、价值链和实现农产品加工增值增效为重点，加快引进和培育一批糯米精深加工、主食食品、休闲食品、中央厨房食品、功能保健食品等精深加工企业，积极发展麻团、青团、烧麦、糍粑、粽子、干吃汤圆等主食食品，强化营养大米、营养粥、营养早餐、营养粥、干燥米饭、营养鲜湿米粉、方便米饭、配菜饭团、系列米粥等主食厨房产品，加快发展米饼、米果、米锅巴、米虾片、糯米蛋糕等休闲食品，开展稻米营养成分分析，开发食味稻米、功能稻米，发展婴儿米饼、低 GI 脆米饼、无蔗糖米果等功能食品，开发糯米淀粉、糯米蛋白、糖浆等精深加工产品，充分利用碎米、次米、米糠等副产物，开发米酒、大米蛋白、米糠油、赤藓糖醇等高附加值产品，建设成品低温冷藏库，引进色选、码垛、全自动包装、除尘等配套设备及自动化、智能化控制系统，加快推进优质稻米加工业提档升级，全面提高沿江优质水稻加工转化率和产业竞争力，打造沿江优质稻米加工产业集群和绿色食品供应中心。

五、加快发展电商物流，推动商贸流通现代化

以沿江优质稻米食品为重点，加快构建双循环大食品、大流通贸易体系，统筹农产品加工物流园、电商产业园、粮食储备库、农产品交易中心、批发市场、田头市场、电商平台、社区店等节点建设，引进社会资本，建设现代物流商贸中

心，以提升粮油绿色食品集散、交易、仓储、物流能力为核心，强化冷链、物流配送、现代电子结算、信息处理、检验检测等设施建设，搭建电子商务营销平台，深化与京东、淘宝、天猫等电商平台合作，发展农产品电子商务，推广“网上粮店”“电商+社区店”等新型粮食零售业态，加强“放心粮油”和“主食厨房”供应体系建设，拓展绿色食品电商+冷链宅配、智能生产+会员定制、主食厨房、直供直销、会员农业等销售新模式，促进线上线下融合发展，加快建成以长三角（铜陵）国际粮油产业园和电商产业园为引领、以农产品交易中心和批发市场为支撑、以零售市场和电商平台为基础的现代化粮食商贸流通体系。

（一）提升粮食产地仓储流通能力

按照“优粮优储”的要求，依托农业企业、家庭农场、农民合作社、村集体经济组织等主体，建设粮食产地仓储设施，配套建设仓库、装卸、运输车辆等设施设备，推广绿色仓储、数字仓储技术，提升仓储作业设施标准化、信息化和智能化水平，推进粮食分品种、分等级、分仓存储，解决冷链物流“最先一公里”问题，实现粮食“常储常新”，提升粮食品质。

（二）加快建设电商产业园

以义安区弘桥智谷互联网经济产业园、铜草花电子商务众创基地、铜官区铜官数谷跨境电商产业园为基础，建设一批电商产业园区，强化产品恒温、冷链冷藏、物流配送、信息服务、电子结算等配套设施建设，完善智能仓储、冷链物流、电子商务、贸易洽谈、金融服务等功能，开展农产品分拣、冷链物流配送、电子商务交易、地方名优特农副产品展示，吸引物流企业、涉农电商、网络技术、品牌营销等第三方服务企业向园区集聚。组织电商企业和平台主动对接新型农业经营主体，利用春节、元宵节等节假日开展线上线下促销活动，带动特色稻米产品线上线下融合销售。大力培育电商主体，引进电商龙头企业，培育品牌龙头企业，

支持基础好、潜力大、成长快的电商企业创新商业模式，提供电商培训、电商运营、电商监测等服务，提升电商企业的能力和水平。依托淘宝、天猫、微博、抖音等网络社交媒体进行定向营销，发展稻米“网红经济”，通过直播带货、KOL合作推广“枞阳糯米”和“普济大米”品牌，增加品牌知名度。与阿里巴巴，京东等企业合作，培养和吸引具有跨境电商经验的人才，并且支持企业通过建设或租赁海外仓库来拓展国际市场，发展优质稻米跨境电商，以提升稻米产业竞争力。

（三）大力发展农产品电子商务

以电商产业园为平台，依托相关龙头企业，推进大数据、农业物联网、云计算等新一代信息技术向水稻种植、加工、流通、营销、服务等领域的渗透和应用，搭建农产品电子商务营销平台，发展农产品电子商务，推广“网上粮店”“电商+社区店”等新型粮食零售业态，加强“放心粮油”和“主食厨房”供应体系建设，拓展绿色食品电商+冷链宅配、智能生产+会员定制、主食厨房、直供直销、会员农业等销售新模式，促进线上线下融合发展。以相关龙头企业、合作社为主体，积极推进农产品电商转型升级，推广数字技术和网络应用，加快建设区域化综合性电商平台。运用人工智能、大数据等技术，构建消费者数据库，提供数字化的精准商业情报，推广“电商+合作社”“电商+家庭农场”“电商+农户”模式促进农产品销售的线上线下场景深度融合，精准对接产销两端，形成平台化、渠道化、产地化、品牌化电商服务体系。大力发展基于互联网的农田云上定制、绿色食品众筹加工等产业新业态，推广共享农业、云稻田、短视频、直播、“5G+AV”认养等网络经营模式；鼓励电商企业建设直采农场、产地直销等新零售业态、强化与腾讯、抖音、今日头条等平台联动，创新“旅游+直播+销售”等宣传模式，打响“枞阳糯米”“普济大米”品牌。

六、大力发展乡村旅游业，推动稻文旅融合化

立足长江穿境而过、山水林田湖俱全的优越生态本底条件，充分发挥江圩洲岛、内河湖泊、湿地滩涂、草地森林、生态稻田等多元化生态系统优势，充分发挥现代农业的生产性、观赏性、娱乐性、体验性、文化性等功能，以“绿色、休闲、参与、体验”为主题，推进都市稻文旅融合发展示范基地、稻田景观农业基地、特色小镇、农业产业园等基地建设，加快培育“稻田+”“实地+”“生态+”“科技+”“文化+”等新质生产力要素，推动生态稻田与文化、旅游、康养等产业深度融合发展，打造立足铜陵、面向长三角市场的集生态保育、稻作文化传承、研学体验、生态旅游、科普教育等多功能于一体的稻文旅融合发展示范基地，实现田园生产、田园生活、田园生态的深度融合，推动稻文旅深度融合发展。

（一）建设都市稻文旅融合发展示范基地

以新圩、石山、联复、横塘一带为重点，以产业基地化、基地园区化、园区景观化、园村一体化、农文旅融合化为主攻方向，以水稻生产基地为依托，强化基地农田水利设施、产地初加工设施和稻文旅融合基础设施建设，协同推进“良田、良种、良机、良法、优链、优农”粮食增产增效工程，创建生态稻田示范基地、智慧农业示范基地，以“千村引领、万村升级”工程为抓手，促进专业村、特色村等“一村一品”建设，整合横塘农业生态园、西湖城市湿地公园、和美乡村、都市稻田风光等旅游资源，挖掘沿江稻作农耕文化，大力发展都市田园体验、稻田风光、科普研学、湿地生态+观光旅游、稻作文化传承等新业态，发展乡村民宿、生态农庄、文创小镇、稻米工坊，完善“食、住、行、游、购、娱”乡村旅游产业环节，突出水文化特色，培育精品旅游节点，打造精品乡村旅游路线，加速推进农文旅融合发展。

（二）建设稻田景观农业基地

以犁桥水镇周边的三义、垅上、姚汪、犁桥、棋杆等乡镇为重点，建设休闲体验、古镇观光、文化创意、研学基地、影视基地等功能版块，通过修复明清老建筑，打造博物馆群落、非遗传统文化老街及中式精品民宿，在充分保护徽派古建的同时展示、传承并加以活化利用，充分挖掘稻田景观，定制“马稻功成”“稻达未来”“面面俱稻”“绣球稻田”等“枞阳糯米”“普济稻米”专属 IP，综合运用声、光、电、图、文等多媒体技术，以沿江稻米文化为主体，以历史、品种、科技、绿色种植、精深加工为展示主线，以 3D、VR、AR 互动体验等多种形式，充分展示“枞阳糯米”“普济稻米”的前世、今生和未来，提升铜陵市稻米区域公共品牌知名度和影响力，打造可玩、可逛、可看、可学、可买的稻田景观农业基地，促进旅游与各种行业融合发展，从而实现产业价值的倍增。

（三）创新乡村旅游新业态

加快发展陈瑶湖糯稻小镇建设，规划建设食味稻“味稻小镇”，加强稻米产业化基地建设、技术试验示范、产品加工、区域公共品牌建设，挖掘沿江稻作文化内涵，稻作文化建设，传承稻作文化、打造“好山、好水、好文化，好味稻”。加快建设“普济桑田·渔米相约”普济圩·古圩农耕文化体验园，遵循“依托资源、适度集中、拓展功能、示范带动”的原则，建设数字田园、农耕怀旧体验、低碳循环种养、田园部落休闲等农文旅融合基地。依托优质专用食味稻种植基地、优质专用糯稻种植基地，创新“生态稻田+研学/体验”“水稻+科普教育”“水稻+文化传承”“稻田风光+旅游”“生态稻田+康养”“湿地风光+旅游”等农文旅融合新模式，建设一批稻田科普、稻田研学、稻田风光、农事体验、稻田人家、稻田咖啡、稻作文化传承等基地，积极发展休闲农业、观光农业、体验农业、会员农业、创意农业、科普农业等乡村旅游新业态。

——**建设稻米文化博物馆**。加快稻米产业与文旅服务业的快速融合，延伸农业相关产业链。在陈瑶湖镇建设稻米文化博物馆，展示“枞阳糯米”“普济大米”和陈瑶湖糯稻的历史沿革、农耕文化特色、生产工艺、品牌形象等内容，利用多媒体、AI、体感等技术手段，宣传稻米科技；开展稻米文化普及教育研学游活动；在博物馆内陈列销售与稻米主题相关的文创产品，丰富场馆的内容和形式，加深游客对稻米文化博物馆的印象。

——**建设稻米主题乡村**。依托铜陵市的自然资源，水域条件，着手打造一批以稻米文化为主题的乡村旅游目的地。在**义安区西联镇犁桥村**设立稻米民俗村，通过艺术季活动和稻田宴等形式，展示农耕文化和艺术创作，游客在稻田里学习农具的制作和使用、体验现场收割、脱粒成米，并且品尝新鲜的稻田饭，感受以农为本的精神民俗；在**郊区大通镇**建立稻米养生村，注重游客的休闲养生服务，提供养生活动，健康饮食，康养住宿，让游客获得身、心、灵三个方面体验。在**铜官区横塘镇**建设稻米生态村，把种养基地改造成观光、体验、休闲景点，打造乡村旅游休闲体验基地；注重保护乡村的生态环境和文化特色，避免过度开发和商业化，实现稻米文化与乡村发展的和谐共生。

——**开发稻米休闲旅游产品**。依托铜陵市多家旅行社设计稻米特色旅游路线，开展铜陵糯稻文化之旅、生态之旅、养生体验之旅，提高铜陵稻米旅游文化和生态底蕴；依托“红色小镇 生态瑶湖”厚重的文化底蕴和独特的文旅资源，举办糯米文化节，打造品牌糯稻，推广稻米衍生产品，丰富乡村旅游购物品类，推介陈瑶湖镇地域特产、自然风光、历史文化和民俗风情；开放直升机、射箭、骑马、划船、真人CS、共享菜园、稻米种植、收割、加工等休闲项目，建立有米有家庭宿、大米再生体验馆、“在稻田”咖啡厅等，为游客提供丰富的旅游体验；从非遗传承中寻找灵感，利用非遗技艺，开发伴手礼和旅游纪念品等新产品。

七、强化现代农产品营销，推动营销品牌化

针对稻米产业存在的稻强米弱、市场认知度低、市场信息不畅、生产与加工错位、市场开拓能力不强等突出问题，坚持政府引导、企业主导的原则，按照“政府推动区域公共营销、微观主体主导企业差异化营销”的思路，实施“区域公共营销+企业差异化营销”双重叠加市场开拓策略，依托政府和相关产业联盟，加快培育一批“皖美粮油”企业品牌，培优一批“安徽好粮油”“中国好粮油”企业产品品牌，加快推进绿色食品、有机食品、地理标志产品认证，培育一批国际、国内和区域具有重要影响力和美誉度的农业企业品牌和产品品牌，开展消费需求调查与研究，培育引进市场营销策划、广告宣传等关联服务企业，整合社会资源和企业资源，组织开展公共关系、产业招商、品牌推广、渠道拓展等区域公共营销活动，引导企业强化现代农产品营销理念落实，综合运营市场调查、市场细分、目标市场选择、市场定位等营销战略手段，优化组合运营产品策略、价格策略、渠道策略、促销策略等战术手段，开展差异化营销活动，着力构建以区域公共品牌为引领，以地理标志产品、绿色食品、有机农产品为特色，以企业品牌和产品品牌为支撑的农业品牌化发展格局，构建完善现代农产品市场营销体系。

（一）打造双区域公共品牌

推进区域公共品牌培优创先，积极推进“枞阳糯米，生态好米”“普济大米，稻香天下”双区域公共品牌建设，以“枞阳糯米”公共品牌统领枞阳县及周边区域沿江优质糯稻生产、加工、营销，以“普济大米”公共品牌统领郊区、普农集团及周边区域籼稻及功能稻米生产、加工、营销，将当地特色糯稻、优质稻米统一冠名，实现分散稻米的“大一统”，推动稻米产品销售从“单打独斗”向“抱团发展”转变，培育打造质量硬、人气高的稻米特色拳头品牌，提升稻米产业的市场竞争力和品牌影响力，制定实施“枞阳糯米”“普济大米”地方标准，建立

“一个公共品牌、一套质量标准、一套管理制度、多个经营主体”的区域公共品牌管理体系，建立公用品牌使用和退出机制，使用区域公用品牌必须经过审定备案，不定期抽查核查。积极组织企业参评“安徽好粮油”产品，择优推荐产品申报“中国好粮油”产品。鼓励企业开展先进的质量管理、食品安全控制等体系认证，支持稻米加工企业、合作社创建企业品牌、产品品牌，构建“枞阳糯米/普济大米+企业品牌+产品品牌”的品牌营销体系。开展整合营销传播，做实品牌推介活动，设计“枞阳糯米”“普济大米”IP形象，加强与主流新闻媒体合作，策划品牌推广活动，组织开展专题报道，采用图文、话题互动、视频、直播等形式多渠道，讲好“枞阳糯米”“普济大米”品牌故事，加强数字化营销，用好网络购物节、平台促销活动、云展会等营销形式，实现消费者触达和销量双提升。

（二）强化企业市场营销组合策略创新

以稻米加工龙头企业为骨干，支持企业开展市场开发、渠道拓展、广告宣传与品牌建设等市场营销活动。支持企业积极开发机关、事业单位等集团市场，大力培育高端消费市场，支持企业实施稻米产品包装策略创新，开发不同规格、不同档次的包装产品，支持企业实施销售渠道创新策略，支持企业在省会和一线城市设立“枞阳糯米”“普济大米”直营店，支持“枞阳糯米”“普济大米”进入大型连锁超市，在大型连锁超市设立专柜、招聘导购员。持续提升“枫瑶”“金迈”等企业品牌的知名度和影响力，支持企业积极发展电子商务，充分利用“互联网+”等各种新兴手段，在电商平台开设特色馆、专卖店等，积极发展微信营销，实现线上线下融合发展。支持企业积极参加全国大型会展，鼓励企业除参加政府组织的农交会等展会外，支持企业积极参加“有机食品”“糖酒会”等各种行业展会。支持企业开展卫视广告、城市广告、公路广告等活动，创建一批企业品牌。

（三）深入推进产销协作

加强政府层面战略合作，提高粮食产销协作的组织化程度。充分发挥全国粮食交易大会、长三角粮食和物资储备发展与合作会议、福建粮食交易洽谈会等粮食产销合作平台作用，构建长期稳定、精准高效的粮食产销合作关系。充分利用铜陵市粮食生产和仓储资源等优势，开展与销区企业粮食贸易、代收代储、代加代销等多种形式合作。引导产区和销区企业以资产为纽带，以供应链管理合作为抓手，通过合资、合作等方式共同组建跨区域粮食收储、加工和经营企业。鼓励粮食加工企业利用成熟的营销网络开展跨区粮食贸易，积极发展“互联网+粮食”等新型营销模式，推动沿江优质糯米外销。

八、加快发展生态循环农业，推动稻米产业发展方式绿色化

坚持生态优先、绿色发展理念，以沿江优质糯稻和食味稻绿色高质量发展为主线，以农业投入品减量增效为基础，以农业废弃物“三全”利用模式、生态循环农业模式为抓手，以品牌赋能为引领，以农产品质量安全追溯体系建设为保障，加快推动稻米产业质量变革、效率变革、动力变革，不断提升品质、提高效益，实现绿色可持续发展。

（一）深入开展投入品减量增效行动

加强农业投入品规范化管理，统筹建立农药等投入品追溯系统，开展“绿色农资”行动，加快新品种、新设施、新技术、新农药、新肥料、绿色发展新模式的集成创新、试验示范，加快水肥一体化、节水节肥节药型等生态友好型农技与农机装备的推广应用，大力推行沿江优质糯稻和食味稻全程标准化生产，开展化肥减量增效和病虫害绿色防控示范，实施农药包装物、废弃农膜回收利用行动，积极开展农药包装物、废弃农膜回收处理试点，探索农药包装物、废弃农膜回收新模式，支持和引导龙头企业、农民专业合作社、科技示范户和家庭农场率先实

行绿色标准化生产，构建全域一体、生态和谐、绿色循环的可持续发展模式。

（二）深入推进农业废弃物综合利用

按照农作物秸秆饲料化、肥料化、基料化利用的思路，通过政策扶持和资金补贴等方式，建设农作物秸秆收集、存储、运输等基础设施和配套设施，充分利用丰富的农作物秸秆资源，发展饲料加工、有机肥加工和食用菌基料加工，构建“粮食种植—秸秆收储—食用菌基料利用—食用菌生产—菌渣有机肥还田”等农业循环发展模式，充分利用稻壳农作物秸秆废弃物资源，生产生物质燃料、有机肥，健全农作物秸秆的收集、转化和利用三级网络体系，建立生态循环发展长效机制，实现农作物秸秆全利用、全覆盖、全循环，实现全域农业有机废弃物全量治理和循环利用。

（三）加快发展生态循环农业

以普济桑田稻渔生态发展有限公司、金江稻虾综合种养特派员工作站为引领，以普济圩国家级稻渔种养示范区为依托，根据自然气候条件、稻田条件，因地制宜推广稻—渔、稻—鸭、再生稻等稻田综合种养模式，规划建设稻田综合种养绿色高质高效模式千亩示范片，重点推广稻-虾、稻-蟹、稻-虾-鳊、稻-小龙虾-罗氏沼虾模式，大力发展稻-虾的一稻两收（再生稻）、稻-蟹一稻两收（再生稻）模式，稻-渔模式优选优质食味稻品种，再生稻-渔模式水稻品种选择再生能力强、优质、抗逆的多年生品种，开展水稻侧深施肥高速插秧技术、水稻一次性靶向施肥技术、水稻专用智能肥减量施肥技术、病虫害机械化绿色防控技术、生态调控与理化诱控技术、生物农药替代部分化学农药技术、水稻机收减损技术等先进适应技术，推广集中育秧、水稻控肥、控倒等再生稻栽培技术，不仅保证粮食生产，而且能充分小龙虾养殖的增肥力、优土质、减虫害作用，水稻品质达国标二级米以上，水产品达到绿色食品标准。

九、完善农产品质量保障体系，推动质量追溯数字化

以农业标准化、数字农业技术创新与制度创新为动力，以保障农产品质量安全、食品安全为目标，加快推动农业标准体系、农产品质量检验检测体系、农产品质量安全监督管理体系建设，建立起涵盖产前、产中、产后全程的农业标准体系，健全以县区农产品质量安全监测中心为主体的产品质量检验、检测、监督网络体系，构建以产地和产品认证为手段的农产品质量安全监督管理体系，推动质量认证与品牌培育紧密结合、标识使用管理与市场准入管理紧密结合，建立健全例行检测和定期通报制度，健全市场准入和原产地标记制度，建立质量安全监督管理制度和质量安全追溯制度，按照从生产到销售每个环节可相互追查的原则，建立农产品生产、经营记录和追溯制度，全面提高沿江优质稻米质量安全水平，构建完善从田间到餐桌的全过程全链条数字化农产品质量安全与质量追溯体系。

（一）打造 MAP beside 全程品控溯源体系

积极引进中化现代农业有限公司，布局建设 MAP 铜陵技术服务中心，建设铜陵现代农业大数据中心，搭建智慧农业系统、全程品控溯源系统、农业数据系统、农业综合服务数字化管理系统，开发应用 MAP 数字农业系统，打造 MAP beside 全程品控溯源体系，通过卫星遥感技术为农户提供智慧巡田、精准气象、病虫测报、AI 识别等服务，利用区块链技术建设 MAP beside 农场和 MAP beside 全程品控溯源体系，通过时间、地理、品质三个维度，完善食品从产、购、储、加、销的全过程监控，建立从田间到舌尖的信任体系；搭建数字化地图云平台，建设“空、天、地”一体化的数字农业平台和数字化信息收集机制，依托农业综合服务管理平台，绘制种植业数字化地图，帮助政府全面掌握全市种植业结构布局，实时了解农业生产综合信息，为政府政策决策、农业补贴发放等提供数据支撑，实现“为消费者种出好品质、为种植者卖出好价钱、为产业链集好大数据”，

帮助农民增收、产业增效、消费者得实惠，引领农业现代化发展和数字化创新。

（二）完善粮食质量监管体系

按照“机构成网络、监测全覆盖、监管无盲区”的要求，加强粮食质量监管体系建设，统筹优化监督检测机构数量和布局，完善市县粮食质量监督检测机构上下贯通、横向联合的运行机制。配齐检测设备，配足监测人员，加大培训力度，不断提升粮油质量监督监测能力。加强新收获粮食质量调查、品质测报和质量安全监测，加强库存粮食质量安全监测等工作，为粮食生产、流通、消费和监管提供服务。加快在线式、移动式、手持式快速检测设备研发，提升应急监测能力。建设粮油质量监督监测大数据平台，强化信息采集和分析预警，推进与市场监管等部门信息互认。延伸检测服务链，建立市、县级粮油产品质量监督检测站第三方粮油产品质量检测认证模式，开展第三方检验监测服务，有效发挥监测效能。

十、壮大产业发展主体，推进主体组织化

以强主体、促增收为主线，以优质稻米产业高质量发展为重点，积极培育壮大家庭农场、农民合作社、农业企业等新型经营主体，建立健全以社会化服务为支撑的现代农业经营体系，推动产业深度融合，不断提高农业经营集约化、组织化、专业化、社会化水平。充分发挥稻田的生态景观、休闲观光、农事体验、文化传承等多种功能，促进跨领域协同发展，实现经济结构优化升级。

（一）壮大新型农业经营主体

强化农业龙头企业引领。扶持发展一批稻米初加工、精深加工龙头企业，给予金融、人才等政策支持，构建体系化、组织化、任务型稻米产业联合体。鼓励龙头企业提高数字化发展能力，加强全链条数字化改造和供应链管理，提高全链条信息化、智能化水平。支持农业龙头企业强强联合、同业整合、兼并重组，形成集种植、生产、加工、销售、物流、科研于一体的产业化龙头企业联盟，推动

稻米产业集群发展。2035 年，力争培育省级龙头企业 11 家以上。

提升农民专业合作社质量。鼓励村集体牵头领办综合合作社，以促进农村资源的合理利用和优化配置；引导合作社提供农资购买、信息技术、病虫害防控、生产管理等专业化服务，并鼓励合作社向农机服务、土地托管、产地加工、品牌销售等环节延伸，提高服务的全面性和深度；创新社企联结机制和合作机制，推动农民专业合作社向跨区域、多主体、多领域方向发展，增强市场竞争力和联农带农能力。2035 年，力争培育出 27 家省级农民示范合作社和 7 家国家级农民示范合作社。

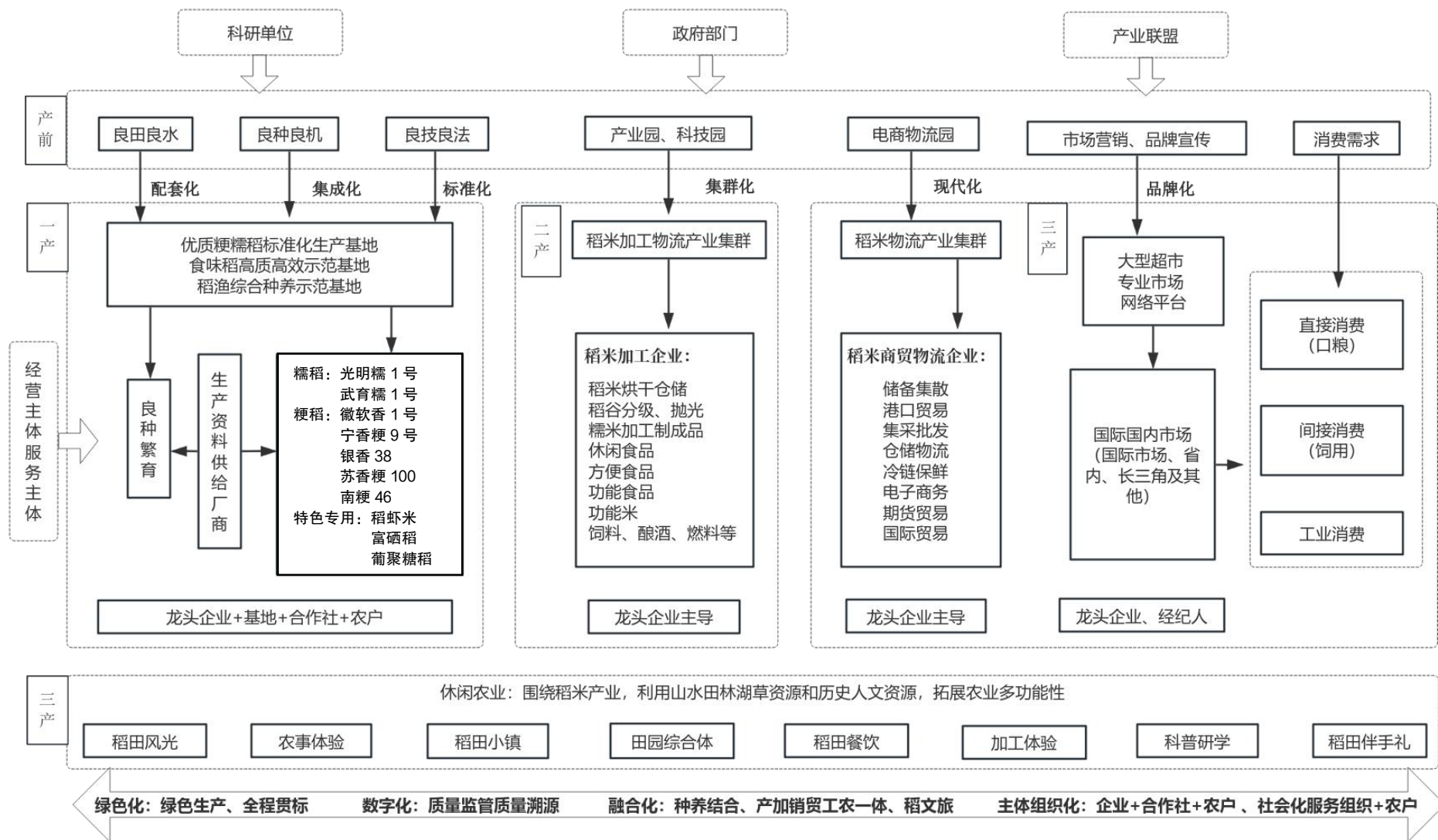
加快培育壮大家庭农场。采取优先承租流转土地、提供贴息贷款、加强技术服务等方式，培育一批规模适度、生产集约、管理先进、效益明显的家庭农场，重点支持在稻米初加工、仓储基础设施方面的建设，提升其绿色化、标准化生产能力。积极引导家庭农场、合作社与龙头企业、社会化服务组织建立稳固的合作关系，发展智慧稻田、观光农业、电子商务等新产业新业态。2035 年，力争培育出 65 家省级示范家庭农场和 10 家国家级示范农场。

（二）培育社会化服务主体

建设“田保姆”综合农事服务中心，支持农机作业服务公司、农机合作社、农机服务专业户等农机社会化服务主体，合理布局建设全程机械化综合农事服务中心，填平补齐农机作业服务、维修保障、机具存放、技术培训、减灾救灾应急保障等方面短板弱项，探索实行农机互助、设备共享、互利共赢的有效方式，提高农机使用效率，提升农机社会化服务保障水平，引领“全程机械化+综合农事”服务等新业态新模式发展，推进农机、农艺、农事融合，实现机械化、规模化、信息化、标准化及市场化经营，推动农机服务业态创新和农业机械化转型升级。

加快培育社会化服务组织，聚焦于稻田管理、种植收割、绿色防控、仓储物

流以及市场销售等关键环节，通过政府购买服务、定向委托以及奖励补助等多种扶持手段，扶持发展辐射带动力强的服务型联合社（体），推进基层供销合作社与农村各类合作服务组织融合，鼓励和支持以村级组织为核心的各类服务组织蓬勃发展，努力实现品种、批次、标准、防控、销售等生产全过程的统一化，进一步提高铜陵稻米生产的标准化程度、劳动效率和规模效益。



水稻全产业链构建示意图

第五章 保障措施

一、加强组织领导

成立一个由市委市政府分管农业的主要领导任组长，发改委、财政局、农业农村局、人社局、市场监管局、科技局、文旅体局等部门及各县区、普农集团、科技园等为成员的稻米产业发展领导小组，各县区成立由分管农业的副县长具体负责，各相关职能部门负责人参与的工作专班，并建立联席会议制度，领导小组组长负责每个季度调度一次。围绕规划部署重点工作，研究制定实施意见和工作方案，落实重点任务，协调解决规划实施涉及的重大问题，加快形成以农业农村部门为主导、多部门密切配合的规划实施和工作推进机制，切实将稻米产业发展目标任务落实到位，强化责任意识和奉献精神，明确建设目标，保障工作经费，确保各项工作高质量落实。

二、强化财政支持

瞄准国家和安徽省的政策支持方向，计划设立稻米产业发展基金。对接安徽省农业产业化基金，最大限度地争取上级财政对铜陵稻米产业发展的支持，并成立铜陵稻米产业发展专项基金。发行铜陵稻米产业发展专项债，筹集资金重点支持优质水稻标准化生产基地基础设施、农作物秸秆资源化利用提升以及领军企业技术改造升级等。统筹整合产粮大县奖励资金、千亿斤江淮粮仓建设资金、农机三中心项目建设奖补以及高标准农田建设补助等涉农资金，重点支持稻米品牌提升工程、稻米文旅融合工程、加工升级工程、电商培育工程等项目。市、县区政府及各级相关部门用好铜陵稻米产业发展资金，合理安排政府专项资金，优化资金使用结构，持续提高用于铜陵稻米发展的资金比例。

通过 EPC 等模式创新资金使用方式，引导和激励社会资本广泛参与铜陵稻米发展的各个环节，鼓励社会资本聚焦铜陵稻米产业发展短板，参与稻米精深加工、物流仓储等产业环节发展，提升产业链现代化水平。鼓励社会资本探索通过资产证券化、股权转让等途径，盘活铜陵稻米产业发展存量资产，投入稻米种业研究、绿色种养、智慧农业等产业发展中去。

增强金融支持，推深做实农业信贷担保体系。持续推动收益保险全覆盖，提供更加全面、专业和优质的农业保险保障。鼓励金融机构开发铜陵稻米商业保险，按照“增品、扩面、提标”的思路，积极创新农业保险产品，提高保障标准从保障单一风险向保障全产业链风险延展，从生产领域向农产品初加工和流通领域延展，推行水稻完全成本保险，覆盖农业生产总成本，包括农作物成本、服务费用、人工成本和土地成本等，将农业生产链条的风险点全部纳入保险保障，切实增强新型农业经营主体抗风险能力。创新金融产品与服务，引导金融机构扩大涉农信贷投放，引导县域金融机构将贷款投入向稻米产业重点建设项目倾斜，切实解决新型农业经营主体融资难问题。鼓励金融机构在风险可控的前提下扩大贷款抵押物范围，不断完善农业融资担保体系，优化信贷担保流程，简化担保手续，支持开展劝耕贷、信誉贷等担保业务，扩大融资担保覆盖面，提高新型农业经营主体融资能力，进一步加大农业贷款贴息力度，对市级以上新型经营主体按实际贷款金额基准利率的 70% 给予年度贴息。进一步扩大农业大灾保险试点和“保险+期货”试点，建立以政策性保险为基础、商业性保险为补充，功能互补、保障有力的农业保险政策体系。

三、加强用地保障

全面贯彻落实自然资源部、国家发改委、农业农村部关于《加强耕地保护提升耕地质量完善占补平衡的意见》要求，统筹各类补充耕地资源，坚守现有耕地

和永久基本农田保护红线，稳步提升耕地质量，把铜陵稻米产业发展需求纳入市域国土空间规划编制范畴，优先安排新增建设用地计划指标，优化铜陵稻米产业生产与生态空间布局，优先保障铜陵稻米精深加工、仓储物流等产业发展用地需求。聚焦铜陵稻米发展重点区域，注重与自然资源、城乡建设等规划相衔接，积极推进城乡建设用地增减挂钩，置换出的建设用地指标，助力产业发展。

合理控制铜陵稻米产业发展附属设施和配套设施用地规模。根据铜陵稻米种植生产，需要合理确定配套设施用地规模，在符合政策规定范围内可适当扩大配套设施用地，重点支持稻米仓储烘干等环节。依据大米发展规划和土地利用总体规划，在保护耕地、合理利用土地的前提下，安排一定比例用地指标专门用于水稻经营主体进行水稻初加工、仓储物流、产地批发市场等辅助设施和精深加工、冷链物流建设，大力支持和有效保障水稻新业态发展用地，保障新型经营主体农业辅助设施用地。对农村产业融合发展所需建设用地不符合设施农业用地要求的，应依法办理农业用地转用审批手续。

积极探索闲置农房、闲散土地利用，对农村闲散土地现状开展摸底调查，全面摸清农村闲散土地类型、布局、面积、用途、权属等基本情况，建立农村闲散土地台账，通过村庄整治、土地整理等方式盘活农村闲散土地，节余的农村集体建设用地优先用于稻旅融合发展，用于民宿建设、加工厂房等。鼓励乡镇内废弃学校、厂房等改造为大米加工区域、粮食物流仓储区域。科学编制项目用地规划，坚持集中紧凑发展、节约集约使用土地，简化农村集体建设用地审批审核程序，下放审批权限，推进乡村建设审批“多审合一、多证合一”改革，保障稻米产业发展的合理用地需求。

四、强化科技支撑

成立“1室、2院、3盟、4中心”。聚焦沿江优质稻米种质资源保护与适应

性良种选繁、绿色栽培技术模式研发与集成试验、无人农机装备开发与应用。致力于上中下游协同攻关、农业科技资源共建、共享、共用、整合各级各类科技资源。为解决铜陵稻米产业发展品种研发、品牌建设、加工能力弱等疑难杂症，以需求为牵引、以能够解决问题为评价标准，实施“揭榜挂帅”制度，向全社会开放征集科技创新成果，以科研成果兑现科研经费，力争实现关键核心技术的突破创新，提高创新链整体效能。

成立铜陵稻米产业发展研究院，旨在促进产业链上下游的协同创新，共同建设、共享和利用农业科技资源。研究院将致力于解决铜陵稻米产业在品种研发、品牌建设以及加工能力方面的诸多挑战。通过以需求为导向，以解决问题的能力为评价标准，实施“揭榜挂帅”机制，向全社会征集科技创新成果。此举旨在通过科研成果来验证科研经费的投入，力求在关键核心技术上取得突破性创新，从而提升整个创新链的效率。

聚焦种业研究、品牌建设、质量追溯等发展方向，启动“鸿雁”计划。采用柔性人才引进政策，聘任不同研究方向的专家人才，各方向聘任一名首席专家，组建一支不求所有、但求所应的专家库，专家一聘三年，以服务范围、带动效果等为考核依据，每年给予6万-10万元专家咨询费，加强对稻米产业发展中关键、薄弱环节的技术攻关，提高稻米产业科技自主创新水平，争取研发出一批具有自主知识产权的品种和技术，使资源优势转变为产业优势和竞争优势。

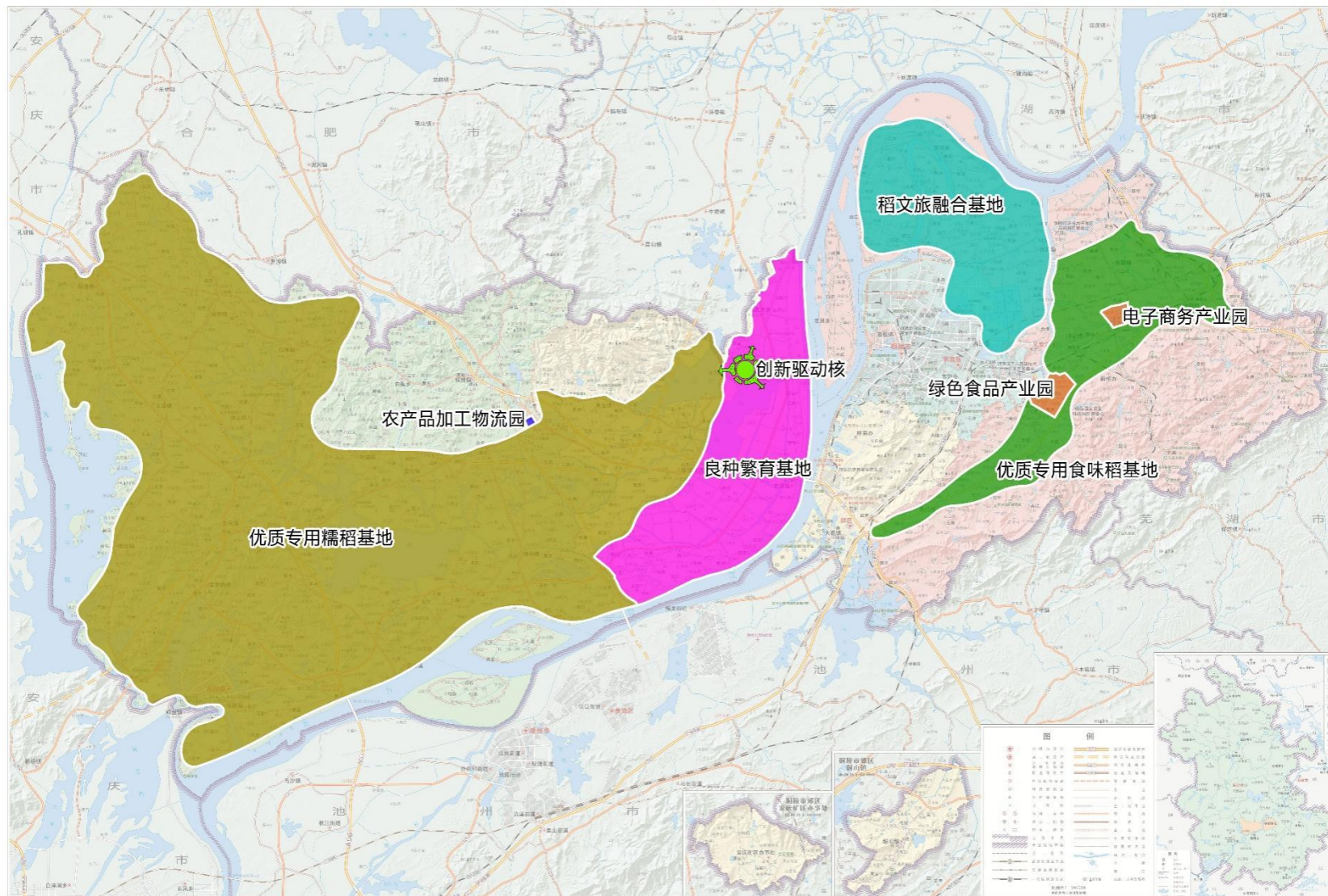
充分发挥本土人才作用，启动“头雁”计划，组建凌家滩导师团队，涵盖本土专家团队、乡土人才、乡村直播人才等，形成一镇一科技特派员、一村一土专家的科技服务体系，专家一聘三年。针对不同类型本土人才，以服务范围、增效程度为考核依据，每年给予3万-5万元服务费用。

实施“乡土人才回引计划”，有针对性吸引本村本镇高校毕业生、在外成功

人士回乡创业就业。聚焦稻米产业，大力引进领军人才、知名企业投资人和优秀青年创新创业人才团队。通过兼职聘用、讲学咨询、技术合作等方式，高薪聘任著名企业家、职业经理人、产业领军人才和创业投资人等高层次人才为产业发展顾问。通过与国内院校、科研院所积极开展战略合作，确保每家龙头企业都有科研单位对接，每个重大项目都有专家团队服务。

安徽省铜陵市稻米产业发展规划(2025-2035)

功能分区规划图



附件一

案例分析

（一）案例

案例 1：五常大米

五常市地处黑龙江省南部,拉林河与牯牛河交汇之处,北依哈尔滨市阿城区,东、东南与尚志市、海林市和吉林省敦化市毗邻,幅员面积 7512 平方公里,地貌结构呈“五山半水四分田”。五常市是典型农业大县(市)、国家重要的商品粮食基地、全国粮食生产十大先进县之一、也是全国稻米五强县之一。五常水稻种植面积占黑龙江省的十分之一,占哈尔滨市四分之一,被誉为张广才岭下的“水稻王国”。

作为五常大米的重要生产基地,五常市拥有得天独厚的自然条件:土壤肥沃、气候适宜、水源充足且水质优良。五常市地处世界三大黑土区域之一,土壤富含矿物质和微量元素,为水稻生长提供了良好的条件。此外,五常市的气候属寒温带大陆性气候,光照充足,四季分明,为水稻生长提供了适中的温度和光照条件。目前,全市耕地面积为 442.82 万亩,水田面积为 251.1 万亩,高标准农田面积及国家级绿色水稻种植基地均达 150 万亩以上,年产优质水稻约 130 万吨。全市加工企业通过“以销定产”的形式,与农户签订订单协议,标准化订单农业种植面积达 220 万亩。

五常市的稻米产业链条完整,拥有多家专业合作组织和加工企业,以及获证的生产加工企业和仓储企业。现有大米加工企业 529 家(规上大米企业达 122 家、占全市规上工业企业总量 73%),年设计加工能力约 300 万吨,全产业链从业人员达 35 万人,年产值达 160 亿元以上,年缴税金 6000 万元以上。此外,五常大米提供完备的售后服务,形成了特色的五常大米防伪溯源应用体系,二维码防伪溯源身份标识以及农业物联网服务中心。

五常大米先后获得“中国地理标志保护产品”“原产地证明商标”“中国名牌产品”“中国名牌农产品”“中国驰名商标”五项桂冠，品牌价值达 713.41 亿元，连续九年地标产品大米类全国第一。秉承“以品质造就品牌，用品牌塑造产业”的发展理念，立足打造“世界级品牌、千亿级产业”目标定位，建立了全国范围的可信度和荣誉，其下属知名大米品牌有 79 个，现代农业产业园内认证绿色食品达 58 个以上。

五常大米由于其产品质量好，口碑良好，市场认可度比较高，品牌影响力强，因此市场需求旺盛，年销售量为 1780 万吨。目前，五常市遵循“引导为主，打假为辅”的原则，成立了五政绿色有限公司和五常市大米集团（国有），建立官方主销渠道，在天猫和京东商城开设了五常大米官方旗舰店，在北京、哈尔滨等地先后开设了五常大米官方体验店，引导消费者如何买到正宗的五常大米，累计销售额达 3.2 亿元。

在稻文旅融合方面，五常市将稻米农耕文化、稻作文化融入“仁义礼智信”五常精神，建设了五常稻米文化博物馆、稻米学院、稻乡民居，发展稻乡旅游，以“中国稻乡·生态五常”为主题，建设特色景观景点，展示农业新技术、新成果。从非遗传承中寻找灵感，利用非遗技艺，制作伴手礼和旅游纪念品，打造“全民旅游、全季旅游、全域旅游、全业旅游”新业态。同时开展了相关休闲采摘游乐，田间生产体验，丰富游客乡村体验。

案例 2：泗洪大米

泗洪县地理位置优越，位于江苏省西北部，淮河中下游，东临我国第四大淡水湖洪泽湖，西与安徽省接壤，位于长三角经济区和江苏沿海经济带交叉辐射区域，是著名的名酒之乡、螃蟹之乡、生态旅游之乡，是全国“绿水青山就是金山银山”实践创新基地，也是全国农业生态环境示范县，全国商品粮生产基地，江

苏省主要产粮大县。

泗洪县拥有优良的稻米种植环境，地处洪泽湖西岸，四季分明，雨量集中，光能充足，热量富裕，丰富的光温资源，有利于培育优质稻米。境内河流纵横水体质量优良，土层深厚，土壤通透性良好，有利于优质稻米生产。共有耕地面积 198.4 万亩，泗洪县常年水稻种植面积 83 万亩，建成 60 万亩水稻绿色食品标准化生产基地，10 万亩集中连片优质稻米，其中稻米小镇已建成 2200 亩有机稻米种植基地、2200 亩新汴稻虾套养基地和 1100 亩李台虾稻蟹共作基地，总产超 10 亿斤。

泗洪县稻米加工基础较好。拥有大米加工企业 50 余家，其中规模以上企业达到 32 家，拥有超 100 万以上的年加工能力，建成了高效便捷的稻米加工流通体系。通过引进国际领先的大米全自动化生产流水线，从原料接收到产品包装全部采用自动化控制，让稻米加工注入科技新内涵，助推稻米加工业向更高层次发展，实现了泗洪（国家）粮食储备库、苏北粮油、华东粮油、华稻粮食科技等公司在仓储、运输、销售等方面的整合，构建更配套、更有效的稻米市场流通体系。建有稻米小镇，镇内瑞达农业、柳山米厂、新农明天种业、国家粮食储备库等企业运营情况较好，其中，瑞达农业规模大，日产量 200 吨。

坚持以良种促品质，以良法增单产，以稻米文化传播稻米魅力，泗洪逐步培养了一批本地稻米品牌，拥有“上塘贡米”“蟹园大米”等省、市级名牌农产品品牌 20 个，认证绿色食品 59 个，但品牌小、乱、杂现象突出，多数企业在品牌建设方面，存在重申报评选、轻管理培育的现象，忽略了打造品牌影响力的建设规划与系统实施，在品牌建设上存在滞后现象。

泗洪稻米电子商务发展迅猛，牵手阿里巴巴、京东等电商巨头，在京东商城开设京东自营店，在天猫超市开设“家缘粮油旗舰店”，在淘宝网开设“江苏蟹

园家缘大米厂家”“泗洪蟹园大米”，县政府与京东集团签署了战略合作协议，苏北粮油集团与种植农户签订了优质农稻种植订单，确立了三方共赢的战略合作协议，促进了稻米产业的迅速发展。早在 2015 年 7 月的第二届中国县域电子商务峰会上，泗洪县就被评为了农村淘宝优秀示范县、京东农村电商示范县。

泗洪拥有悠久的稻米历史，从距今历史一万年的顺山集泗洪驯化稻遗址到宋元明清时期的直播稻历史，再到新时期以“泗洪稻，香天下”为目标的稻米文化，泗洪的稻米文化得到了极大的传承和发展。稻米小镇位于泗洪县石集乡柳山村，以稻米文化馆为载体，村外稻田环绕，村内水系纵横，人田合一，蟹稻共生，保留了茅草屋、石头屋、砖瓦屋、水泥屋等完整的农村居民脉络，定期举办稻米文化节、稻田马拉松、趣味割稻比赛等大型活动，稻文旅产业发展前景良好。

案例 3：怀远糯米

怀远是全国产粮大县，全县耕地面积 216.91 万亩，2023 年粮食总产 127.64 万吨，全国县域排名前 20 位，全省排名第 6 位。同时也是糯稻生产大县、强县，糯稻面积、产量、加工产能均位居全国县域首位，是全国知名糯稻交易集散地。怀远水稻栽培历史悠久，在秦汉年间，沿淮区域就引进水稻栽培，稻米文化、农耕文化氛围浓厚，其中最著名的为乾隆御赐“白莲坡贡米”。土地承包责任制改革以来，怀远水稻历经“旱改水”“粳改粳”“粳改糯”，至 20 世纪 90 年代初，怀远糯稻进入规模化种植时期，滚动式发展 30 余年，目前全县糯稻种植面积 90 万亩，稻谷产量 50 万吨，全产业链总产值超百亿元，具有明显产业优势。获得全国农业（糯稻）全产业链典型县、国家现代农业（糯稻）全产业链标准化示范基地、安徽省特色农产品（糯稻）优势区、安徽省首批“一县一业（特）”示范创建基地、全国农业（糯稻）产业强镇（白莲坡镇）等荣誉称号，入选全国农业（糯稻）生产“三品一标”典型案例，2023 年 4 月获批实施“安徽沿淮糯稻优

势特色产业集群”三产融合项目，项目总资金 2 亿元，其中怀远 7650 万元，分 4 年实施，重点支持精深加工体系提升、产业数字赋能提升和品牌渠道创新提升。

怀远县高度重视糯稻产业发展，成立了振兴怀远糯稻产业领导小组及其办公室，出台了《中共怀远县委 怀远县人民政府关于振兴怀远糯稻的实施意见》《怀远县振兴糯稻产业发展奖补办法》《怀远县农业信贷融资担保支持糯稻产业发展实施方案》等相关文件，每年安排 3000 万元糯稻产业专项发展资金，强化品种培优、品质提升、品牌打造和标准化生产，形成了六大产业优势。

规模优势。全县糯稻种植面积 90 万亩，除包集镇外，所有乡镇均有糯稻种植，全县培育糯稻生产经营企业、合作社、家庭农场等新型经营主体 1900 余家，成立植保、农机服务队 100 余个，糯稻耕种收主要环节综合机械化水平达 91.6%。

品种优势。怀远自主选育糯稻国审品种 3 个，省审品种 5 个，主要以皖垦糯 1 号、5 号，泉糯 669，淮梗糯 20 等生育期长、抗逆性强的中晚熟型品种种植为主，生育期长达 150 天左右，纯度达 99%以上。

品质优势。怀远糯米颗粒大且大小均匀，米粒呈象牙白有光泽，外观品相好；怀远糯米圆短，俗称圆糯，糯性强，黏度高，含糖量高，蒸煮后细腻黏滑有清香，软硬适中，冷却后不回生，是冷冻食品、休闲食品和酒类产品的理想原料。

加工优势。全县糯稻加工企业 127 家，其中国家级农业产业化龙头企业 1 家、省市级农业产业化龙头企业 35 家，年加工能力 200 万吨以上。与“五粮液”“洋河”“古井贡”“古越龙山”“三全”“思念”“五芳斋”等国内知名白酒、黄酒、食品加工企业是重要合作伙伴。本县开发出汤圆、粽子、烧麦、糍粑、麻团、米饼、玉兰酥、糯米醋、专用糯米粉等精深加工产品。

科技优势。产学研结合，政府、企业、高校、科研院所在品种选育、品质分析、产业规划、新产品研发等领域深度合作，县政府及县域企事业单位分别与南

农大联合成立糯稻产业研究院，与合工大联合成立糯米加工工程技术研究中心，与安农大联合成立糯稻技术产业联盟，与省农科院联合成立博士后科研工作站，与安徽科技学院联合成立糯稻绿色加工协同技术服务中心，制定地方标准 1 个，团体标准 1 个，企业标准 12 个，研发新产品 6 个，拥有发明专利 6 项，科技进步奖 5 项。

品牌优势。怀远糯米为国家地理标志证明商标，入选全国名特优新名录，是“皖美农产品”区域公用品牌；白莲坡贡米为国家地理标志保护产品，入选首批安徽有影响力的绿色食品区域公用品牌；糯米产品认证绿色食品 36 个，有机农产品 4 个。成功举办怀远糯稻产业发展高峰论坛，沿淮糯稻优势特色产业集群建设大会，以“怀远糯米”冠名的高铁列车分别在上海虹桥高铁站和合肥南站首发，“怀远糯米”品牌亮相北京地铁一号线“乡村振兴”主题专列，“怀远糯米”的名片不断做大做强。

（二）启示

三个稻米产业成功案例至少提供四点启示：高位推进，锁定目标久久为功，良好的资源才能体现市场价值；品牌引领，质量保证，高能级品牌造就高能级产业；产业融合，延链补链，提升附加价值；科技赋能，永续发展，创新是产业发展的不竭动力。

基于市场上优质稻米供不应求的市场需求特点，结合对标五常大米、泗洪大米和怀远糯稻的结果分析，可以看出铜陵市稻米产业当前发展的不足之处以及未来发展方向。从种植生产来看，铜陵市在优质稻米种植、高标准农田建设以及订单化种植方面仍需发力；从加工能力来看，可以明显看出铜陵市稻米产业加工的短板问题，市域内加工能力弱，无法提高大米附加值；从质量追溯来看，相比较五常大米等，农产品防伪技术和质量溯源技术较为单一，要着力打造大米全产业

链溯源系统，实现全过程质量保障；从品牌认证来看，大米品牌享誉度不高，知名品牌不多，未能形成较好的品牌效应；从销售情况来看，由于铜陵市电商基础薄弱，基础设施不完善，电商销售能力明显较弱；从文旅融合来看，五常大米和泗洪大米结合当地特色文化已经开展大米主题特色活动，铜陵市稻米产业发展文旅融合仍处于起步阶段。

附件二 稻米产业提升五年行动方案

一、重点工程与建设项目

重点推动稻米科技创新驱动、数字农业赋能、绿色稻田基地建设、绿色种养、加工升级、粮食流通体系提升、品牌提升、电商培育、稻文旅融合、主体提升等十大重点工程建设，全面提高质量效益和市场竞争力，将铜陵稻米产业建设成为科技引领、产出高效、要素集聚、产业兴旺、三产融合、带动农民的沿江农业产业化高质量发展样板。

（一）稻米科技创新驱动工程

以安徽农业大学、江南大学、安徽省稻米产业技术体系、安徽省农科院等科研院所科技力量为依托，深化政产学研推深度融合，加快实施稻米产业重点实验室、稻米产业研究院、科技推广体系、育秧中心设施等重点建设项目，推动现代种业创新，建设优质稻种生产示范区，聚焦新品种与专用品种培育，加大新品种、新产品、新技术联合研发攻关，培育具有自主知识产权或合作选育大米专用优质新品种，全面提升沿江稻米种质资源保护与开发利用、绿色高效生产、废弃物综合利用、精深加工等共性关键技术研发和推广服务能力。

表 5-1 稻米科技创新驱动工程项目表

序号	项目名称	建设地点	总投资额 (万元)	实施主体	建设规模及内容
1	稻米产业	普农集	5100	铜陵市人民	与相关科研院校进行合作，新增相关研

	重点实验室建设项目	团		政府、普农集团	发设施设备和育种基地，建立国内一流的糯稻育种平台，研究与开发功能性稻米及其食品，联合江苏省育种单位和种业企业，成立铜陵市糯稻、再生稻育种与产业化联盟。
2	省级稻米产业研究院项目	普农集团	1000	铜陵市人民政府、普农集团	借助中国水稻研究所、安徽农业大学、安徽省农科院等科研院所，聚焦铜陵稻米种质资源的保护与利用、稻米的高效安全种植、稻米食品的精细加工、数字化农业发展以及品牌建设等领域，致力于技术集成创新和示范推广，完善绿色稻米发展技术体系和稻米质量安全检测体系。
3	区域性良种繁育基地项目	普农集团、老洲镇、陈瑶湖镇、灰河乡	3000	铜陵市普济种子有限公司	新建日产 200 吨烘干车间（烘干房和烘干设备）一座；新增选种线 15 吨/时 1 套；升级配电设施、室外消防设施以及农业物联网系统等工程；新建 4 栋标准种子仓库（含 1 栋恒温库）；升级改造 5 栋老仓库。耕种收机械化程度已达 100%；制种基地田间道路畅通，混凝土路硬化率达 80%以上；大田排灌水利设施良好，电力设施延伸到每一块农田，地下、地表水灌溉覆盖率达 98%以上。繁制基地主要分布在二分场、三分场、四分场三个分场。推广繁制种子以常规稻麦为主，包括武育糯 180、光明糯 1 号等，小麦品种扬麦 18。
4	常规稻麦新品种良种繁育基地项目	普农集团、老洲镇、陈瑶湖镇	300	铜陵市农业农村局、安徽皖垦种业、安徽荃银高科	加强与省内外上市大型种子企业业务合作，分别与安徽皖垦种业、安徽荃银高科合作，支持新品种研发创新，加大科技投入，扩展品种推广监测网点，加大基础设施改造，积极创建具有“育繁推一体化”资质企业。
5	沿江优质稻麦繁殖基地项目	枞阳县汤沟镇、金社镇	200	安徽皖垦农业发展有限公司	以优质稻米+红麦种植模式，通过连片流转当地农户土地，实现规模化集约化经营。探索农业+订单融合发展，提高农业发展质量和效益。
6	农业农村部级皖江平原粮油作物种质创制与应用重点实验室	普农集团	2650	铜陵市人民政府、普农集团	主要建设 1000 亩实验基地及 2000 平方米实验室，购置仪器设备 81 台（套），包括便式 X 荧光光谱仪、高光谱成像单元、红外成像单元、便携式光合作用测定仪等仪器设备，建设采种间等科研辅助用房，配套建设消防水池及场区道路、地下污水处理和场区给排水、供热，电气、安防等设施；新建田

					间道路、改造疏水沟渠，配套田间道路、灌溉排水及供配电、田间围栏等设施。
7	铜陵稻米科技小院建设项目	官埠桥、会宫、西联、东联、陈瑶湖、老洲、西湖等乡镇、普农集团	200	铜陵市农业农村局	依托安徽农业大学、安徽省农科院等科研院校，围绕优质糯稻、再生稻品种选育、标准化生产技术制定、绿色防控技术推广应用、精深加工能力提升等重点领域，开展技术集成攻关，引进新技术、新方法、新工艺、新装备，推动优质稻米产业绿色高质量发展。
8	铜陵稻米科技推广综合服务站	官埠桥、会宫、西联、东联、陈瑶湖、老洲、西湖等乡镇、普农集团	150	铜陵市农业农村局	整合铜陵市农业科技推广资源，利用科技特派员工作站的技术人才优势，不断吸纳新特派员，打造一支稳定、高水平的稻米产业科技特派团，提供稻米技术推广、农业信息化、技术培训和现代乡村企业家培训等综合服务。
9	铜陵稻米产业联盟	官埠桥、会宫、西联、东联、陈瑶湖、老洲、西湖等乡镇、普农集团	500	铜陵市农业农村局	涵盖由市委市政府、发改委、财政局、农业农村局、人社局、市场监管局、科技局、文旅局等相关部门及各乡镇组成的领导小组，依托安徽农业大学、安徽省农业科学院等高校和科研机构组建的稻米产业科技创新团队，依托市县农技推广部门建立农技推广服务中心。

（二）数字农业赋能工程

以稻米数字化种植为核心，围绕稻米种植关键数据获取、数据建模、数据挖掘和数据服务，应用物联网、大数据、人工智能、5G 等先进技术，建立稻米种植数字化技术支撑体系，积极响应安徽省《全程机械化综合农事服务中心建设指导意见》，加快实施数字种植业创新应用基地、稻米种植加工全程信息化建设、

“三农”大数据中心等重点建设项目，加强数字技术在产前、产中、产后的应用，强化对生产、加工、运输、销售、服务等全环节的数据获取、挖掘分析，打造铜陵大米全产业链大数据和全过程可追溯系统，全面提升铜陵稻米产业链数字化管理水平。

表 5-2 数字农业赋能工程项目表

序号	项目名称	建设地点	总投资额 (万元)	实施主体	建设规模及内容
1	安徽省铜陵市数字种植业创新应用基地建设工程	普农集团、老洲镇、陈瑶湖镇、灰河乡	3000	郊区人民政府，普农集团	购置数字农业相关设施设备，建设农业数据资源基础平台，构建“天空地人”一体化综合监测系统，建立贯通信息采集、分析决策、作业控制、智慧管理等各环节的数字农业集成应用体系及配套土建工程。
2	稻米种植加工全程信息化建设	官埠桥、会宫、西联、东联、陈瑶湖、老洲、西湖等乡镇、普农集团	1150	铜陵市农业农村局	依托农服公司，实现稻米从种到收“全程智能化”作业过程。利用数字化技术助推农业产业升级，实现稻米种植加工全程机器替代人工，实现农业数字化转型，逐步打造“智慧农场”“无人农场”。
3	“三农”大数据中心建设项目	普农集团	11000	铜陵市农业农村局、普农集团	建设三农云大数据中心 EPC+O 项目,包括 2500 平方米的三农云大数据中心及 54000 平方米玻璃温室大棚和薄膜联动钢棚。
4	稻米智慧种植管理系统建设项目	官埠桥、会宫、西联、东联、陈瑶湖、老洲、西湖等乡镇、普农集团	1500	铜陵市农业农村局	依托现有重点龙头企业基地，开展稻米 5G 智慧种植管理系统建设，主要用于稻米种植基地数据采集、系统管理分析、反馈，实施稻米种植智能化。

5	稻米质量安全检验检测能力提升项目	铜官区	1300	铜陵市农业农村局	建设稻米质量安全检测检验实验室，建设智慧监管系统，建立功能完善的通风、供气系统，采购相关仪器设备，开展人员培训、认证实验、申报认证评审等。
6	先进村数字乡村应用示范点项目	官埠桥、会宫、西联、东联、陈瑶湖、老洲、西湖等乡镇、普农集团	300	铜陵市农业农村局	开通村务工作平台化、乡村安防平台化、农业作物公开数字化、村容风貌平台展示等基础功能，实现村民随时了解村委工作、政策宣传、“三农”公开和指导农作物生产等工作的互动，真正做到“让数字多跑腿，让村民少跑路”的目标。

（三）生态稻田基地建设工程

组织实施普济圩中型灌区续建配套与节水改造、长江流域（铜陵段）陈瑶湖生态沟渠及生态缓冲带、陈瑶湖北岸生态护岸工程等一批水利设施建设项目。聚焦永久基本农田，开展高标准农田新建和改造提升，集中力量建设集中连片、旱涝保收、节水高效、稳产高产、生态友好的高标准农田，完善园区道路系统、供水、供电、通信、污水处理等配套设施，强化田、林、路、沟、渠等农田基础设施建设，宜机化提升改造，完善适应稻米产业发展的基础设施，引入现代农业技术，提高水资源利用效率，减少化肥和农药使用，创建一个环保、可持续的稻田农业生态系统。

表 5-3 生态稻田基地建设工程项目表

序号	项目名称	建设地点	总投资额 (万元)	实施主体	建设规模及内容
1	普济圩中型灌区续建配套与节水改造项目	普农集团	8322.3	普农集团	拆除重建引水闸 1 座，改造 4 座；干支渠清淤护边坡 59.56 公里；渠（沟）系建筑物及配套设施 240 座；用水量测控、管理设施及灌渠信息化等。

2	长江流域（铜陵段）陈瑶湖生态沟渠及生态缓冲带工程建设	陈瑶湖，普济圩	17600	市水利局、枞阳县水利局，郊区水利局	<p>源头控制措施：新建农用化学品包装物收集池 40 个，每个 10m³，共 400m³，购置田间收集桶 1120 个，将收集的农业废弃物统一运送至垃圾处理站；清运湖渠沿岸垃圾杂物 2.0 万 m³。</p> <p>中间过程阻断措施：对现有河渠进行改造和修缮，改造生态河渠 55.69km；生态缓冲带面积 0.26km²，局部修补河渠 52.50km；在普济圩稻渔共生示范区新建污水处理池 3000m³。</p>
3	陈瑶湖北岸生态护岸工程建设	陈瑶湖	10300	市水利局，郊区水利局	生态护岸工程范围为陈瑶湖北岸东起枞阳江西岸，沿 G347 国道西至北葫路，生态护岸全长约为 7km。
4	高效环保捕杀蚊虫器械推广项目	官埠桥、会宫、西联、东联、陈瑶湖、老洲、西湖等乡镇\普农集团	240	市农业农村局农业技术推广中心	在合作社、家庭农场及种植大户中率先推广太阳能杀虫灯和频振式灭虫灯等绿色生态灭虫技术，实现绿色、高效农业生产。
5	害虫生物防治普及项目	官埠桥会宫西联东联陈瑶湖老洲西湖等乡镇普农集团	200	市农业农村局农业技术推广中心	针对保护地稻飞虱、稻纵卷叶螟、稻米二化螟、稻蚜、稻螺等害虫发生特点，采取“实时监测、提前预防、压前控后、多策并举”策略，以健康栽培、物理隔离和生态调控等技术为基础，以释放天敌和应用生物农药为主要手段，将害虫控制在经济危害水平以下。保护地稻米重要害虫防治处置率 90%以上，害虫总体防控效果 80%以上，危害损失率控制在 10%以内，保障稻米生产及产品安全。
6	稻田土壤改良项目	钟鸣、天门、顺安等乡镇	280	铜陵市农业农村局	根据土壤的排水情况设置排水沟和排水管，保持土壤排水畅通，通过加入适量的有机肥或者松散土壤，增加土壤通气性能，去除土壤缺氧，进行钝化剂施用，降低土壤中的氧化还原潜力，提高土壤氧气含量。

7	农作物秸秆综合利用项目	官埠桥、会宫、西联、东联、陈瑶湖、老洲、西湖等乡镇、普农集团	400	铜陵市农业农村局	支持家庭农场、合作社、农业产业化龙头企业等新型经营主体和服务主体建设完善农作物秸秆收集、存储、运输等基础设施和配套设施，集成应用和示范推广机械粉碎还田、秸秆堆沤和腐熟还田、秸秆生物反应堆等综合利用技术，大力发展绿色饲料加工，拓展秸秆资源化利用渠道，创新产业化利用方式，进一步提高农业资源循环利用效率。
8	高标准农田建设项目	郊区、义安区、枞阳县	40000	铜陵市农业农村局	计划在枞阳县、义安区、郊区，改造提升高标准农田 20 万亩，主要包括地力培肥、土地平整、完善灌溉和排水设施、配套田间道路。

（四）绿色种养工程

围绕稻米产业绿色发展，实施优质专用糯稻种植基地、优质食品专用稻基地等重点项目，推广应用糯稻机械化育插秧、侧深施肥高速插秧技术、稻米一次性靶向施肥技术、稻米专用智能肥减量施肥技术、病虫害机械化绿色防控技术、生态调控与理化诱控技术、生物农药替代部分化学农药技术、稻米机收减损技术等绿色农业技术。实施稻渔综合种养生态循环模式、稻鸭共生可持续农业生态基地等重点建设项目，开展种养结合、生态循环等绿色农业模式创新与推广应用，推广稻鸭共生、稻－虾、稻－蟹、稻－虾－鳊、稻－小龙虾－罗氏沼虾模式，大力发展稻－虾的一稻两收（再生稻）、稻－蟹－稻两收（再生稻）模式，稻－渔模式优选优质食味稻米品种，再生稻－渔模式稻米品种选择再生能力强、优质、抗逆的多年生品种，推广集中育秧、稻米控肥、控倒等再生稻栽培技术，突破一批关键技术和绿色农业发展模式，推动稻米产业绿色高质量发展。

表 5-4 绿色种养工程项目表

序号	项目名称	建设地点	总投资额 (万元)	实施主体	建设规模及内容
----	------	------	--------------	------	---------

1	稻渔综合种养生态循环模式推广项目	汤沟、藕山、横埠、西联、西湖等乡镇、普农集团	3000	普农集团，铜陵市农业农村局	依托稻渔综合种养等相关主体，制定稻渔（虾、鳖等）田间改造规范、生产技术标准、投入品使用章程规范、稻虾稻鳖尾水治理标准，全面实施有机肥替代化肥、生物防控替代化学防治，加强田间工程、品种选择、稻米栽培、水肥管理、养殖管理、病虫害防治、尾水利用等技术集成与示范推广，实现农业减量增效。
2	稻鸭共生可持续农业生态基地项目	老洲镇、陈瑶湖镇、钱桥镇	500	枞阳县、郊区人民政府	以粮食加工企业为龙头，以稻田养鸭合作社为纽带，以稻米种植户和养鸭户为基础，由粮食加工企业承担稻鸭共生田间配套设施建设，发布稻鸭共生种植业生产技术和产品订单收购，由稻田养鸭合作社统一养殖业技术标准、统一供应鸭苗、技术服务、统一销售和利润返还，构建“粮食加工公司+稻田养鸭合作社+稻米农户”产业联合体，实现种植、养殖、加工、流通全产业链的对接，形成稳定的一体化利益共同体，建立“稻鸭共作”的生态立体种养系统。
3	优质专用糯稻种植基地项目	枞阳县及郊区相关乡镇	22000	枞阳县、郊区人民政府	在白荡湖、陈瑶湖周边建设优质专用糯稻种植基地，对糯稻进行提质改造。加快优质专用糯稻发展，积极推广“单种、单收、单储、单加工”模式，支持糯稻生产主体开展单一专用品种规模化种植，新增优质专用糯稻种植基地 22 万亩。
4	优质食味稻生产基地建设	西联镇、东联镇、钟鸣镇	3500	义安区人民政府	推广晶两优 534 等品种，鼓励种植大户积极种植再生稻，满足铜陵市区日常口粮需求。
5	优质食品专用稻基地项目	顺安镇、西联镇、东联镇	2000	义安区人民政府	依托义安区 8.5 万亩基地，全面开展测土配方施肥和有机肥替代化肥等化肥减量增效技术推广，推进机械插秧、秸秆还田、高效植保等技术示范应用，打造园区有机稻米生产基地、品牌米线、米粉生产基地、优质稻米绿色生产基地，创建铜陵市领先的优质稻米绿色增产示范区。

（五）稻米加工升级工程

以稻米产业全产业链高质量发展为主线，聚焦做全做强初加工、做精做特深加工，延伸产业链，健全产业链，以稻米初加工企业集群改造升级项目为抓手，

以沿淮优质稻米规模化、标准化生产基地为依托，积极推进粮食产地加工技术、装备集成应用，鼓励和支持家庭农场、合作社和稻米产地初加工企业完善烘干、仓储、分级、包装等基础设施和产业配套设施，减少产后损失，延长供应时间，提高质量效益。以农产品加工物流园、农业绿色食品产业园、电商产业园为载体，以“双招双引”为抓手，加快引进培育壮大稻米精深加工、绿色食品加工领军企业，吸引全国知名酿酒、食品饮料企业入驻，构建完善以市场需求为导向，以稻米精深加工为引领，以沿江优质糯稻粳稻产地加工转化为支撑，以主食、休闲食品、中央厨房食品、功能保健食品加工为延伸的现代稻米精深加工产业集群，建设全省重要的绿色食品生产加工供应基地。

表 5-5 稻米加工升级工程项目表

序号	项目名称	建设地点	总投资额 (万元)	实施主体	建设规模及内容
1	初制稻米企业技术改造升级工程	官埠桥、会宫、西联、东联、陈瑶湖、老洲、西湖等乡镇、普农集团	3800	铜陵市农业农村局	按照“提升一批、改造一批、淘汰一批”思路，在现有的初制加工企业，择优确定基础条件好、有发展前景的初加工企业，开展加工环境、厂房设备等生产环节清洁化、标准化、数字化提升，改造一批规划布局不合理、机械设备不达标、存在消防及安全隐患的加工企业，加快淘汰一批生产环境差、设备老旧的作坊式小厂。
2	小型智能化保鲜库建设工程	义安区国家科技园	5000	铜陵市人民政府、义安区国家科技园	引入智能控制系统，实时监测和调节冷库中的温度、湿度、气氛成分等参数，保证食品的储存条件，降低人工错误和稻米损失，提高稻米储存效率，保证稻米品质。
3	休闲健康食品研发加工项目	安徽兰客食品科技有限公司	500	义安区国家科技园、安徽兰客食品科技有限公司	依托现有稻米加工产品基础，开展功能性健康大米加工项目建设，开发休闲健康食品，例如婴儿米饼、低 GI 脆米饼、无蔗糖米果、糯米蛋糕等，实现年加工能力 20 万吨，专利数量和企业注册商标增加 1—2 个。
4	粽子等糕点食品加工项目	安徽南三府食品有限公司	12600	义安区国家科技园、安徽南三府食品	积极引进龙头企业安徽南三府食品有限公司，引进稻米精深加工生产线，研发加工粽子、烧卖、冰皮月饼等面点小吃类食品，

		公司		有限公司	实现年产 2000 万个粽子、2000 万枚月饼。
5	米糠菌类培养基加工项目	安徽康恒生物科技有限公司	200	义安区国家科技园、安徽康恒生物科技有限公司	依托现有加工企业，延长稻米产业链条，建设米糠菌类培养基加工生产线，生产培养基产品，实现米糠年加工能力 1 万吨。
6	枞阳县大米优势特色产业集群项目	枞阳县	3200	枞阳县金灿米业有限公司、安徽恒兴农业发展有限公司、安徽长江农业农村投资发展有限公司	枞阳县金灿米业有限公司：新建 1500 平方米粮食储备库，购买仓库恒温设施设备，保持仓库恒温；购买工厂烘干设备，增加稻谷烘干能力 300 吨。安徽恒兴农业发展有限公司：新建 2000 平方米厂房，购置 10 台稻谷烘干设备。安徽长江农业农村投资发展有限公司：设备购置、园区平台建设及稻田基础设施建设。
7	稻米营养减损加工与美味技改项目	汤沟镇、藕山镇、钱桥镇、官埠桥镇、钟鸣镇、天门镇	1000	枞阳县人民政府、义安区人民政府	以“适度加工、节粮减损、营养美味”为目标，支持稻米加工企业实施稻米营养减损加工与美味技术工程，发展蒸谷米、活性留胚米（胚芽米）和稻米低温（-5~-15℃）储存，将稻米碾磨度由目前的 12%降低到 9%以下，圆粒米留胚率力争达到 100%，长粒米留胚率力争达到 80%，大米产量力争增加 3%（胚芽重量），实现稻米产业效益二次递增，改造大米加工流水线 10 条。

（六）粮食流通体系提升工程

以粮食储备库、粮食安全保障综合物流园等重点建设项目为抓手，提升铜陵市粮食物流基础设施与技术装备水平，完善粮食仓储物流网络体系，构建功能衔接、上下贯通、集约高效的粮食流通体系，强化农产品冷链冷藏、物流配送、信息服务、电子结算等配套设施建设，完善沿江优质糯稻产地集散功能，提升精深加工产品物流商贸能力，大力构建从田园到餐桌全程覆盖的绿色农产品物流商贸体系。

表 5-6 粮食流通体系提升工程项目表

序号	项目名称	建设地点	总投资额 (万元)	实施主体	建设规模及内容
1	中储粮铜陵仓储有限公司仓储建设项目	铜陵经开区东部园区	300000	中储粮铜陵仓储有限公司	项目规划建设粮食总仓容 91 万吨, 其中浅圆仓 89 万吨, 平房仓 2 万吨, 总占地面积 242.58 亩 (161721.83 平方米)。项目分三期建设: 项目一期建设 21 万吨浅圆仓及其附属生产生活配套设施; 项目二期建设 24 万吨浅圆仓和 2 万吨平房仓及相应工作塔等设施; 项目三期建设 44 万吨浅圆仓及相应工作塔等设施。
2	枞阳县粮食安全保障综合物流园项目	枞阳县	32500	安徽长江农业农村投资发展有限公司	1、分批建设 8 万吨仓容的低温 (准低温) 储藏仓、高气密性气调仓等高大平房仓和粮食仓储加工和物流设施, 总投资 3 亿元, 包括高大平房仓、工作塔及汽车卸粮站、汽车接发站、转接塔及其他辅助用房; 购置、安装浅圆仓、立筒仓、地磅、空压系统、具备“四合一”储粮技术的粮情检测系统、数字化智能化控制系统、通讯系统等相关设备, 粮食 (稻米) 加工设备、粮食贸易物流设施。同时配套建设供配电、给排水、消防、环保等公用辅助设施, 实现绿色智慧储粮。 2、改造提升粮食产后服务中心、建设提升粮食质量检测中心, 总投资 0.25 亿元, 包括改造现有烘干房 1 栋, 烘干设备 4 组套, 日烘干能力 200 吨; 购置新型粮食质量检测设备, 提升粮食质量检测能力。
3	安徽省普农集团粮食仓储改扩建项目	普农集团	15000	普农集团	项目总占地 228 亩, 其中新增占地面积 80 亩, 主要新建仓储设施 2.5 万平方米, 新增仓容量 10 万吨。

(七) 品牌提升工程

积极推进“枞阳糯米”“普济大米”双区域公共品牌建设, 以“枞阳糯米”公共品牌统领枞阳县及周边区域沿江优质糯稻生产、加工、营销, 以“普济大米”公共品牌统领郊区、普农集团集团及周边区域籼稻及功能稻米生产、加工、营销, 制定实施“枞阳糯米”“普济大米”地方标准, 建立“一个公共品牌、一套质量

标准、一套管理制度、多个经营主体”的区域公共品牌管理体系，设计“枞阳糯米”“普济稻米”专属 IP 形象，综合运用声、光、电、图、文等多媒体技术，以沿江稻米文化为主体，以历史、品种、科技、绿色种植、精深加工为展示主线，以 3D、VR、AR 互动体验等多种形式，充分展示“枞阳糯米”“普济稻米”的前世今生，加强与主流新闻媒体合作，策划品牌推广活动，组织开展专题报道，采用图文、话题互动、视频、直播等形式多渠道，讲好“枞阳糯米”“普济大米”品牌故事。鼓励企业开展先进的质量管理、食品安全控制等体系认证，支持稻米加工企业、合作社创建企业品牌、产品品牌，构建“枞阳糯米/普济大米+企业品牌+产品品牌”的品牌营销体系。做实品牌推介活动，加强数字化营销，用好网络购物节、平台促销活动、云展会等营销形式，提升铜陵市稻米区域公共品牌知名度和影响力。

表 5-7 品牌提升工程项目表

序号	项目名称	建设地点	总投资额 (万元)	实施主体	建设内容
1	“枞阳糯米” 区域公共品牌建设项目	枞阳县	400	枞阳人民政府	制定质量标准和使用监管体系，推行区域母子商标管理体系，加大稻米协会能力建设，开展“枞阳糯米”区域公用品牌宣传和产品推介；鼓励参加各类大米产品展示展销活动；支持在电视台、高铁、地铁、高速、国省道公路等传统渠道和抖音、快手、电影赞助等新媒体渠道开展品牌宣传，推动“枞阳糯米”品牌建设，提升区域公共品牌知名度和美誉度。
2	“普济大米” 区域公共品牌建设项目	普农集团	400	铜陵市农业农村局	制定“普济大米”区域公共品牌质量标准和使用监管体系，推行区域母子商标管理体系，通过电视、网络及新媒体渠道开展“普济大米”区域公共品牌宣传；组织参加各类农产品展示展销活动。建设优质专用稻米生产基地，开展农业生产全程社会化服务。
3	企业品牌培育项目	官埠桥、会宫、西联、东联、陈瑶湖、老洲、	450	铜陵市农业农村局	依托龙头企业、合作社等新型经营主体，扶持创建一批品牌价值高、综合竞争力强的稻米加工企业品牌。

		西湖等乡镇、普农集团			
4	产品品牌建设	官埠桥、会宫、西联、东联、陈瑶湖、老洲、西湖等乡镇、普农集团	200	铜陵市农业农村局	立足稻渔综合种养产品绿色原生态优势，重点培育一批虾稻米、鱼稻米、蟹稻米等多样化产品品牌，大力支持绿色食品、有机农产品认证工作，制定从生产到加工的品牌产品标准，完善从准入到退出的品牌管理办法。

（八）电商培育工程

实施数字乡村发展行动，以 5G、人工智能、互联网等技术为依托，发展数字生产力，培育新业态、新场景，利用绿色稻田、青山绿水和美乡村等资源，建设乡村实景直播基地，展现铜陵大米种植、生产、加工、研学体验等过程，优化电商服务站点，促进电商直播、跨境电商延伸乡村一线，扩大铜陵大米知名度和影响力。依托弘桥智谷互联网经济产业园、铜官数谷跨境电商产业园等平台，加快发展稻米电商物流产业，拓展品牌策划、设计包装、孵化运营、宣传推广等功能，打造铜陵大米电商营销中心，支持企业入驻天猫、淘宝、拼多多等头部电商平台，开发铜陵大米及精深加工产品的小程序，积极探索“电商企业+稻米基地+专业合作社+农户”模式，推进电商与稻米产业、乡村旅游产业融合发展，做靓铜陵稻米农文旅品牌。

表 5-8 电商培育项目表

序号	项目名称	建设地点	总投资额 (万元)	实施主体	建设内容
1	数商兴农实景直播电商基地建设	枞阳县、郊区、普农集团	650	枞阳县人民政府、郊区人民政府、普农集团	建设枞阳糯稻、普济大米、稻田风光等实景直播电商基地，配套基础设施建设；开展电商实训、品牌培育、代运营等“一站式”服务；依托网红大咖、村播达人及各类经营主体，开展线上直播，宣传推介稻米产品和乡村旅游资源。

2	电商产业园改造提升项目	义安区,铜官区	500	义安区人民政府、铜官区人民政府	依托弘桥智谷互联网经济产业园,铜官数谷跨境电商产业园建设基础,引进社会资本,组织电商企业和平台主动对接新型农业经营主体,并适当给予企业入驻补贴。
3	智能化分级包装项目建设	郊区	1200	郊区人民政府	专注于提供质优价廉的稻米包装箱、稻米精深加工产品包装等配套服务。项目达产后,将具备年产瓦楞纸板1亿平方米、各类瓦楞纸箱3亿个的生产能力,达产后可实现年产值3亿元,实现利税3000万元,提供不低于100个的就业岗位。

(九) 稻米文旅融合工程

依托内河湖泊、湿地滩涂、生态田园等多元化生态系统优势,充分挖掘沿江流域稻作农耕文化,加快培育“生态+”“文化+”“科技+”“空间+”等新质生产力要素,大力发展“生态稻田+研学/体验”“稻米+科普教育”“稻米+文化传承”“稻田风光+旅游”“生态稻田+康养”等农文旅融合新业态,实施犁桥水镇稻田景观基地、稻米文化博物馆、绣球稻田景观、稻文旅融合研学基地等项目,打造集生态保育、休闲观光、生态旅游、文化传承等多功能于一体的稻田生态旅游休闲农业基地。

表 5-9 稻米文旅融合工程项目表

序号	项目名称	建设地点	总投资额(万元)	实施主体	建设内容
1	稻文旅融合研学基地项目	新圩、石山、联复、横塘	2000	铜陵市人民政府	深入推进铜陵市稻米文化与旅游观光、科普教育相融合。依托横塘生态园、西湖城市湿地公园、市博物馆等资源优势建设稻文旅融合研学基地,形成“生态农业体验+文化传承+美景观赏+民俗节庆+乡村民宿”等乡村旅游模式。
2	犁桥水镇稻田景观基地项目	陇上、棋杆、犁桥、三义、姚汪	5000	义安区人民政府	通过艺术季(春耕、秋收、灌溉仪式)活动和稻田宴等形式,展示农耕文化和艺术创作,挖掘铜陵市稻田景观,定制“马稻功成”“稻达未来”“面面俱稻”等铜陵市稻米专属IP,综合运用声、光、电、图、文等多媒体技术,打造乡村旅游休闲体验基地。

3	绣球稻田景观建设项目	义安区	470	义安区人民政府	依托义安区如画的乡村风景，在阡陌纵横的稻田小路沿线种植绣球植物，重点推出“主题民宿+农耕体验”的休闲度假模式，配套山间无边际泳池和涵盖花园式稻田景观的农场，体验高端民宿与休闲农场。
4	稻米文化博物馆建设工程	陈瑶湖镇	300	郊区人民政府	建设总面积为 3900 平方米的稻米文化博物馆，一层 1100 平方米，主要展示铜陵稻米和陈瑶湖糯稻的历史沿革、品种特色、生产工艺、品牌形象等内容，传承铜陵稻米文化、普及相关稻米知识；二层 1200 平方米，主要展示稻米种植与发展的全过程，三层 1600 平方米，主要是稻米的体验区，利用多媒体、AI、体感等技术手段，宣传稻米科技，丰富稻米博物馆展馆的体验内容。
5	特色糯米小镇建设工程	陈瑶湖镇	2000	郊区人民政府	借助现有陈瑶湖镇糯米种植、加工和文化遗产资源基础，从红色旅游资源、安徽省非物质文化遗产资源和绿色食品资源出发，以糯米为媒，以节庆会友，举行“中国好糯米，丰收陈瑶湖”糯米文化节，展示和推介陈瑶湖糯米及周边特色农产品，擦亮“糯米小镇”品牌，打造陈瑶湖镇为中国第一糯米小镇。
6	稻米养生村建设工程	郊区	5000	郊区人民政府	提供包括健康体检、中医推拿、按摩、拔罐和医疗 SPA 等康养医疗项目，健康的功能性大米产品和有机蔬菜产品，稻米文化的乡村康养生活，为游客提供身、心、灵三个方面稻文旅体验。
7	“普济桑田，渔米相约”普济圩古圩农耕文化体验园建设项目	普济圩一分场	20000	普农集团	以“村庄美、产业兴、农民富、环境优”为总体目标，建设国内外知名的农文旅一体化旅游目的地、国家级稻渔综合种养示范区及全国生态食材之乡。占地 10627 亩，重点建设“一带一环五园”即田园风情带（一带）、稻香游憩环（一环）、度假田园、康养田园、共享田园、乐野田园、稻渔田园（五园）。

（十）主体提升工程

围绕新型经营主体数量增加和能力提升，重点实施农业产业化龙头企业引进培育、农民专业合作社质量提升、家庭农场培优培强等建设项目，引进培育农业产业化龙头企业，发展农业产业化联合体，推动家庭农场规范化发展，提升农民

专业合作社带动能力,开展新型职业农民培训,鼓励引导新型经营主体创新创业。大力培育农业社会化服务主体,围绕土地代管、种植收割、绿色防控、仓储物流、市场销售等专业化、社会化服务,采取政府购买、定向委托、奖励补助等扶持方式,鼓励支持以村级组织为主体,培育壮大一批生产经营性和贸易流通型的社会化服务组织,推动商品销售领域的品牌推介、市场推广和效益提升,构建生产性社会化服务组织与农户、龙头企业三方之间的利益链接新机制,建立完善新型农业社会化服务体系,妥善解决好小农户办不好、办不了、办起来不经济的事。

表 5-10 主体提升工程项目表

序号	项目名称	建设地点	总投资额(万元)	实施主体	建设规模及内容
1	普济圩全程机械化综合农事服务中心建设项目	普农集团	3000	普农集团	新建 1 栋农机库、一座钢构棚、1 栋育秧及秸秆基质化利用加工厂房、1 栋薄膜连栋薄膜温室大棚、一栋成品管理房、一栋泵房、2 处大门、一座交通桥、沟渠整治、暗化房、浸种池、稻种甩干设备、播种设备育秧流水线,智能机器臂,提升设备、38 组循环运动式育秧设备,室外水电及其配套设施设备等。
2	乡村产业振兴带头人培育项目	官埠桥、会宫、西联、东联、陈瑶湖、老洲、西湖等乡镇、普农集团	200	铜陵市农业农村局	以农民专业合作社理事长、家庭农场主、社会化服务组织负责人、农业龙头企业负责人及专业大户等带头人为重点,开展定制化、体验式、孵化型的系统性培育和综合性政策扶持,建设乡村产业振兴带头人“头雁”队伍。
3	农业产业化联合体建设项目	官埠桥、会宫、西联、东联、陈瑶湖、老洲、西湖等乡镇、普农集团	100	铜陵市农业农村局	引导农业产业化龙头企业建立健全联农带农机制,推广订单生产、技术推广服务、农资供应、金融服务等带动措施。

		集团			
4	稻米产业 新型经营 主体培训 项目	官埠桥、 会宫、西 联、东联、 陈瑶湖、 老洲、西 湖等乡 镇、普农 集团	150	铜陵市农业 农村局	定期开展农民合作社、家庭农场等新型农业经营主体培训班，明确解析相关政策和法律法规，组织稻米产业绿色高质量发展的专题讲座，就稻米种植新品种、新技术、新方法和新模式给予明确指导。
5	生产性服 务组织提 升项目	官埠桥、 会宫、西 联、东联、 陈瑶湖、 老洲、西 湖等乡 镇、普农 集团	150	铜陵市农业 农村局	以专业化、市场化社会化服务组织培育为重点，以社会化服务组织连接小农户体制机制创新为宗旨，培育提升耕地深松、绿色植保、代耕代种、土地托管、烘干仓储等社会化服务主体 50 家。
6	农机全程 化服务体 系建设项 目	官埠桥、 会宫、西 联、东联、 陈瑶湖、 老洲、西 湖等乡 镇、普农 集团	150	铜陵市农业 农村局	依托农机协会、农机联社建设农机全程信息化服务平台，整合现有农机资源，以农田全程机械化作业、农机配件及维修、农机信息服务等作业服务为重点，采用代耕、代播、代收、代烘、代储等多种服务形式，统一开展机耕、播种、机收等全程机械化农业生产。

二、投资估算

2024-2035 年，安徽省铜陵市稻米产业发展规划建设总投资预算为 519590 万元，其中，稻米科技创新驱动工程包含 9 个项目，共计 13100 万元；数字农业赋能工程包含 6 个项目，共计 18250 万元；生态稻田基地建设工程包含 8 个项目，共计 41120 万元；绿色种养工程包含 5 个项目，共计 31000 万元；稻米加工升级工程包含 7 个项目，共计 26300 万元；粮食流通体系提升工程包含 3 个项目，共计 347500 万元；品牌提升工程包含 4 个项目，共计 1450 万元；电商培育工程包含 3 个项目，共计 2350 万元；稻米文旅融合工程包含 7 个项目，共计 34770 万元；主体提升工程包含 6 个项目，共计 3750 万元。

表 6-1 铜陵稻米产业发展规划建设投资估算表

单位：万元			
序号	工程名称	项目总额	投资总额
1	稻米科技创新驱动工程	9	13100
2	数字农业赋能工程	6	18250
3	生态稻田基地建设工程	8	41120
4	绿色种养工程	5	31000
5	稻米加工升级工程	7	26300
6	粮食流通体系提升工程	3	347500
7	品牌提升工程	4	1450
8	电商培育工程	3	2350
9	稻米文旅融合工程	7	34770
10	主体提升工程	6	3750
合计		58	519590

三、资金筹措

铜陵稻米产业发展规划计划总投资 519590 万元，分 5 个年度进行，其中，财政专项和整合涉农资金投入 400120 万元，社会资本投入 119470 万元。具体实施计划如下：

（一）稻米科技创新驱动工程

表 6-2 稻米科技创新驱动工程建设计划

单位：万元

序号	项目名称	投资总额	财政投入	社会资本
1	稻米产业重点实验室建设项目	5100	500	4600
2	省级稻米产业研究院项目	1000	400	600
3	区域性良种繁育基地项目	3000	500	2500
4	常规稻麦新品种良种繁育基地项目	300	100	200
5	沿江优质稻麦繁殖基地项目	200	100	100
6	农业农村部皖江平原粮油作物种质创制与应用重点实验室	2650	1000	1650
7	铜陵稻米科技小院建设项目	200	200	
8	铜陵稻米科技推广综合服务站	150	150	
9	铜陵稻米产业联盟	500	500	
合计		13100	3450	9650

（二）数字农业赋能工程

表 6-3 数字农业赋能工程计划

单位：万元

序号	项目名称	投资总额	财政投入	社会资本
1	安徽省铜陵市数字种植业创新应用基地建设工程	3000	1000	2000
2	稻米种植加工全程信息化建设	1150	500	650
3	“三农”大数据中心建设项目	11000	1000	10000
4	稻米智慧种植管理系统建设项目	1500	200	1300
5	稻米质量安全检验检测能力提升项目	1300	500	800
6	先进村数字乡村应用示范点项目	300	300	
合计		18250	3300	14950

（三）生态稻田基地建设工程

表 6-4 生态稻田基地建设工程建设计划

单位：万元

序号	项目名称	投资总额	财政投入	社会资本
1	普济圩中型灌区续建配套与节水改造项目	8322.3	8322.3	
2	长江流域（铜陵段）陈瑶湖生态沟渠及生态缓冲带工程建设	17600	17600	
3	陈瑶湖北岸生态护岸工程建设	10300	10300	

序号	项目名称	投资总额	财政投入	社会资本
4	高效环保捕杀蚊虫器械推广项目	240	240	
5	害虫生物防治普及项目	200	200	
6	稻田土壤改良项目	280	280	
7	农作物秸秆综合利用项目	400	400	
8	高标准农田建设项目	40000	40000	
合计		41120	41120	

（四）绿色种养工程

表 6-5 绿色种养工程建设计划

单位：万元

序号	项目名称	投资总额	财政投入	社会资本
1	稻渔综合种养生态循环模式推广项目	3000	500	2500
2	稻鸭共生可持续农业生态基地项目	500	100	400
3	优质专用糯稻种植基地项目	22000	5000	17000
4	优质食味稻生产基地建设	3500	500	3000
5	优质食品专用稻基地项目	2000	300	1700
合计		31000	6400	24600

（五）稻米加工升级工程

表 6-6 稻米加工升级工程建设计划

单位：万元

序号	项目名称	投资总额	财政投入	社会资本
1	初制稻米企业技术改造升级工程	3800	200	3600
2	小型智能化保鲜库建设工程	5000	500	4500
3	休闲健康食品研发加工项目	500	50	450
4	粽子等糕点食品加工项目	12600	300	12300
5	米糠菌类培养基加工项目	200		200
6	枞阳县大米优势特色产业集群项目	3200	300	2900
7	稻米营养减损加工与美味技改项目	1000	200	800
合计		26300	1550	24750

（六）粮油流通体系提升工程

表 6-7 粮油流通体系提升工程建设计划

单位：万元

序号	项目名称	投资总额	财政投入	社会资本
----	------	------	------	------

1	中储粮铜陵仓储有限公司仓储建设项目	300000	300000	
2	枞阳县粮食安全保障综合物流园项目	32500	32500	
3	安徽省普农集团粮食仓储改扩建项目	15000	4000	11000
合计		347500	336500	11000

（七）品牌提升工程

表 6-8 品牌提升工程建设计划

单位：万元

序号	项目名称	投资总额	财政投入	社会资本
1	“枞阳糯米”区域公共品牌建设项目	400	400	
2	“普济大米”区域公共品牌建设项目	400	400	
3	企业品牌培育项目	450	100	350
4	产品品牌建设项目	200	50	150
合计		1450	950	500

（八）电商培育工程

表 6-9 电商培育工程建设计划

单位：万元

序号	项目名称	投资总额	财政投入	社会资本
1	数商兴农实景直播电商基地建设项目	650	350	300
2	电商产业园改造提升项目	500	100	400
3	智能化分级包装项目建设	1200	200	1000
合计		2350	650	1700

（九）稻米文旅融合工程

表 6-10 稻米文旅融合工程建设计划

单位：万元

序号	项目名称	投资总额	财政投入	社会资本
1	稻文旅融合研学基地项目	2000	300	1700
2	犁桥水镇稻田景观基地项目	5000	800	4200
3	绣球稻田景观建设项目	470	100	370
4	稻米文化博物馆建设工程	300	300	
5	特色糯米小镇建设工程	2000	500	1500
6	稻米养生村建设工程	5000	1000	4000
7	“普济桑田，渔米相约”普济圩·古圩农耕文化体验园	20000	2000	18000

	建设项目			
	合计	34770	5000	29770

（十）主体提升工程

表 6-11 主体提升工程建设计划

单位：万元				
序号	项目名称	投资总额	财政投入	社会资本
1	普济圩全程机械化综合农事服务中心建设项目	3000	500	2500
2	乡村产业振兴带头人培育项目	200	200	
3	农业产业化联合体建设项目	100	100	
4	稻米产业新型经营主体培训项目	150	150	
5	生产性服务组织提升项目	150	150	
6	农机全程化服务体系建设项目	150	100	50
	合计	3750	1200	2550

三、效益分析

（一）经济效益

到 2035 年，铜陵市稻米全产业链总产值实现 68 亿元，其中一产产值 16 亿元，二产产值 50 亿元，三产产值 2 亿元（未算商贸价值，只考虑稻文旅）。稻米加工转化率提高到 80%。

（二）社会效益

1.推进农业产业链延伸，促进现代农业体系发展。

伴随铜陵稻米产业的高质量发展，稻米产业集群集聚纵深推进。服务长三角绿色稻米生产加工供应基地地位更加凸显，科技、资本、人力等要素资源不断向铜陵稻米产业集中，推动农业生产、加工、物流、研发、示范、服务等相互融合和全产业链开发，促进农产品初加工、精深加工及综合利用协调发展，不断延伸农业产业链。建设农业与二三产业跨界发展的现代农业产业体系，深入推进“互联网+”现代农业，实现物联网、人工智能、云计算、大数据在农业生产加工流通领域的广泛应用，提升农业生产精准化、智能化、数字化水平。

2.促进了农民就业，增加了农民收入

新品种、新技术、新产品、新装备的研发集成与示范推广，农产品深加工、农产品交易、综合服务、仓储及物流等产业链的延伸，突破了原有的单一种植模式，丰富了稻米产业发展业态，促进农村一二三产业深度融合，增加了种粮农户的直接收益，提高了稻米相关产品附加值，创造了更多的非农就业机会，持续稳定增加农民收入。

（三）生态效益

安徽省铜陵市稻米产业发展规划建设将牢固树立并深入贯彻“绿水青山就是金山银山”理念，在发展的同时，注重生态保护，实现生产、生活、生态、生命“四生协调”。2035年，稻米产业病害绿色防控主推技术到位率达100%，病虫害统防统治达80%，秸秆综合利用率实现98%，农作物化肥利用率达到47%、农药利用率达到47%，农业农药包装废弃物回收处理率达90%。