

枞阳县国土空间总体规划

草案
公示

(2021-2035年)

枞阳县自然资源和规划局
2023年3月

枞阳县位于安徽省中南部，大别山东南麓、长江中下游北岸，是粮食生产大县和水产大县，是国家实施长三角一体化、长江经济带、引江济淮、中部地区高质量发展、全面实施乡村振兴、皖南国家文化旅游示范区、革命老区振兴发展等一大批国家战略地理叠合区，是铜陵市对接合肥都市圈的前沿区域，是践行高质量发展理念、建设绿色长江美好家园的重要实践基地。

为落实上位国土空间总体规划要求，建立和完善国土空间规划体系，巩固与提升空间治理能力，实现县域高质量发展和高标准建设，组织编制《枞阳县国土空间总体规划（2021-2035年）》。



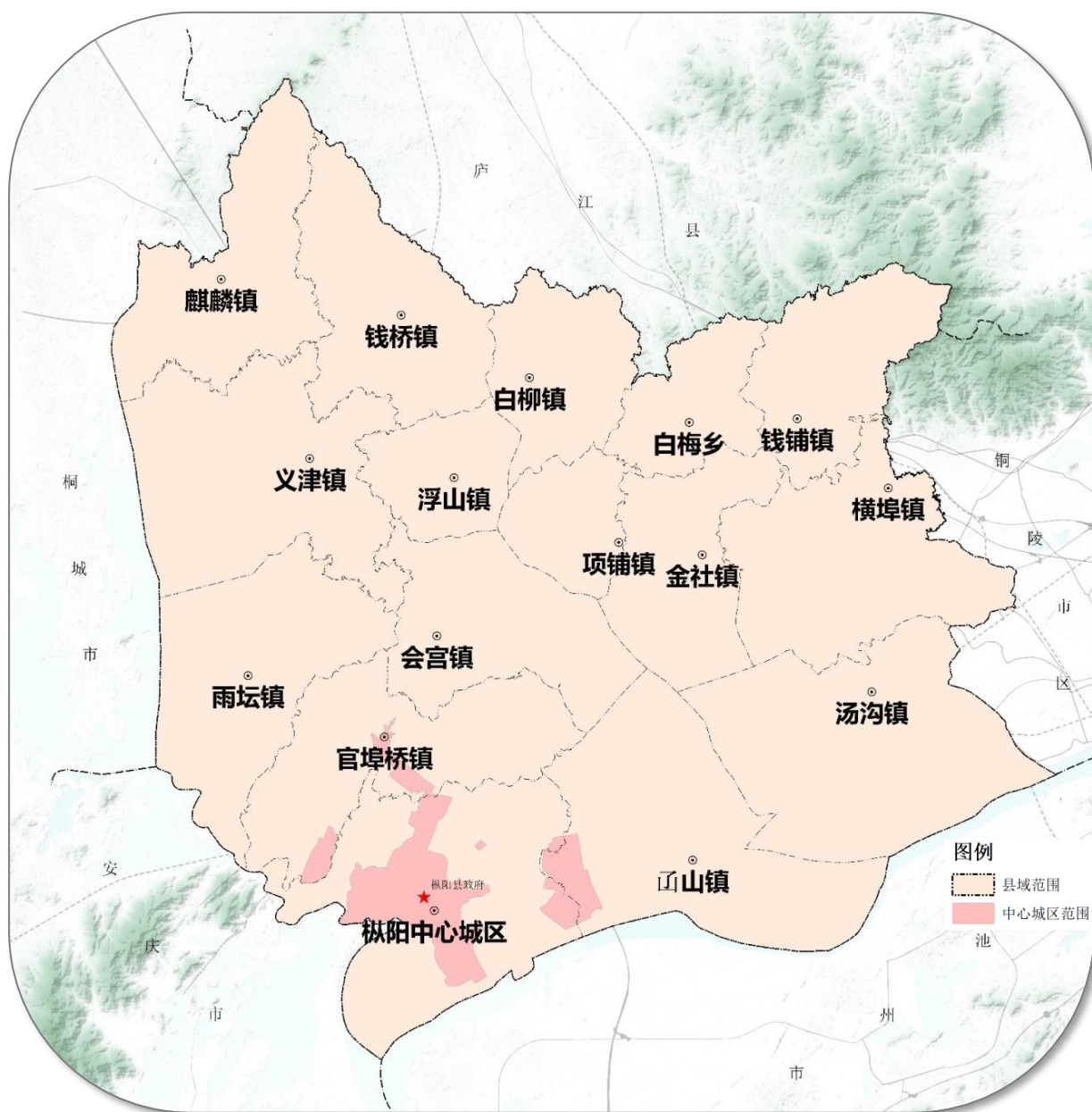
期限范围

规划期限

规划年限：2021-2035年。规划近期年：2025年；规划目标年：2035年；远景展望至2050年。

规划范围

枞阳县行政辖区全域国土空间，总面积1473.40平方公里；包括县域和中心城区两个层次。



基本情况



国土

根据2020年国土变更调查成果，枞阳县域国土面积1473.40平方公里，建设用地面积232.67平方公里。



经济

2021年枞阳县GDP总量188.3亿元，常住人均GDP为40149元。



人口

根据第七次全国人口普查，2020年枞阳县常住总人口46.91万人，城镇人口24.19万人，城镇化率51.58%。



01

落实国家战略
描绘发展蓝图

02

强化区域协同
提升联动水平

03

统筹三大空间
优化国土格局

04

夯实农业基础
推进乡村振兴

05

强化长江保护
筑牢生态屏障

06

优化城镇格局
构建高效空间

07

加强文化保护
塑造公园城市

08

完善基础设施
构建韧性城市

09

优化城区布局
建设精品城市

10

完善管理机制
提升治理能力

01 落实国家战略

描绘发展蓝图

- 发展愿景与城市性质
- 国土空间发展目标与战略



1.1 发展愿景与城市性质

□ 目标愿景

皖江新兴名城 绿色人文之乡

□ 城市性质

长三角中心区创新转化和产业转移承接基地

合肥都市圈通江达海枢纽门户

铜陵城市副中心

山水文化名城



1.2 国土空间发展目标与战略

□ 发展目标

2025年

依托合肥都市圈通江达海重要枢纽和铜陵市城市副中心，积极打造长三角中心区创新转化和产业转移承接基地，努力建设山水文化名城

2035年

打造成为长三角中心区创新转化和产业转移承接基地，成为合肥都市圈通江达海重要枢纽，建设成为山水文化名城和铜陵市城市副中心

2050年

国土空间治理体系和治理能力全面实现智慧化，建设成为更具实力、更富活力、更有魅力的现代化滨江山水文化名城

□ 空间战略

筑牢生态屏障和保障生态安全的生态优先战略

全面融入区域发展格局的区域协同战略

建设一体化高质量产业发展平台战略

注重特色保护和彰显文化的内涵提升战略

以农业现代化和全域旅游为抓手的乡村振兴战略

02 强化区域协同

提升联动水平

- 协同长三角一体化发展
- 协同合铜产业走廊建设
- 推动毗邻地区协同发展



2.1 协同长三角一体化发展

协同推进长江大保护

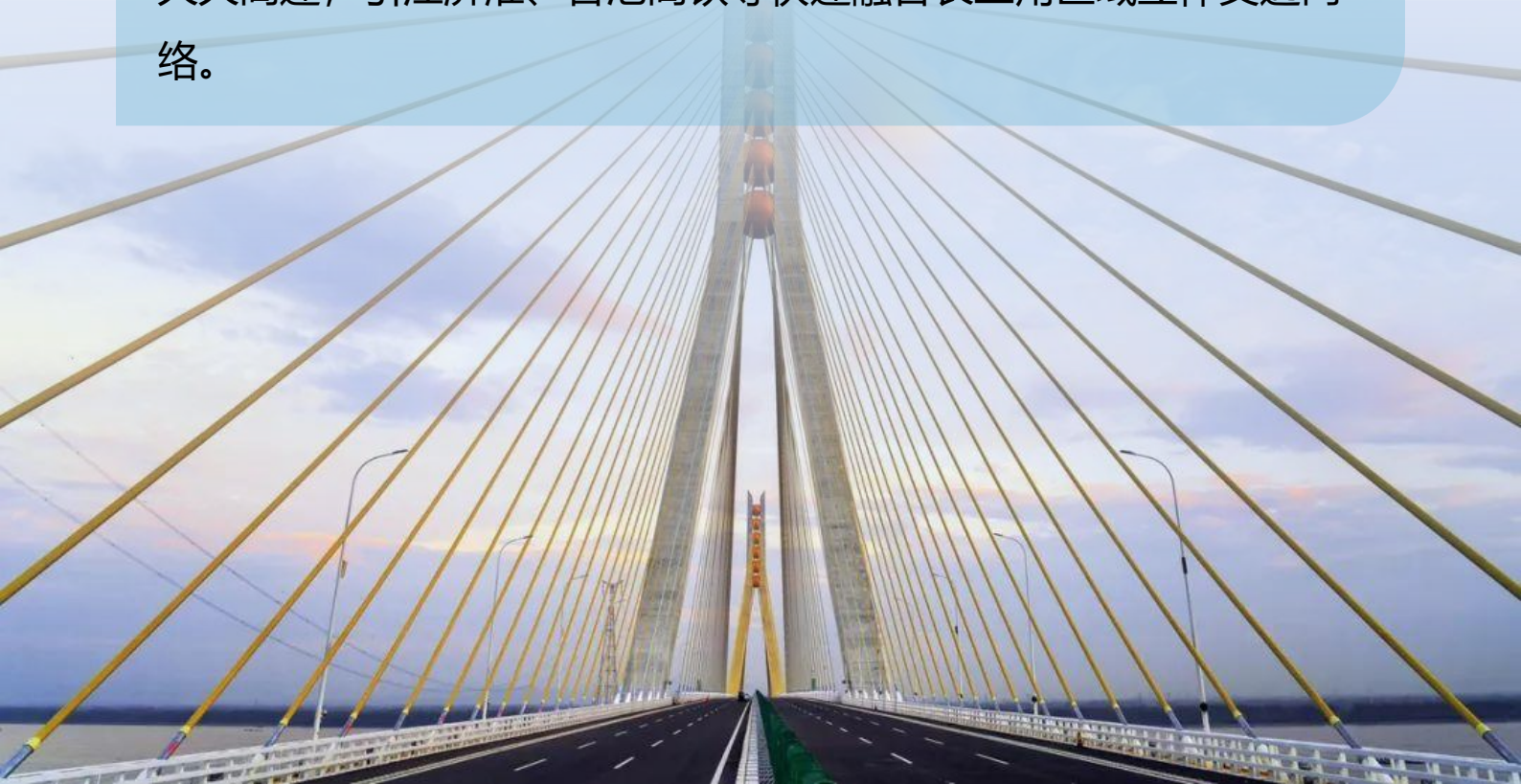
加强区域合作，协同推进长江大保护，把保护修复长江生态环境摆在压倒性位置，严格落实长江大保护长江干流和重要支流“十年禁渔”工作，落实生态管控要求，共建美丽长江经济带。

加强区域协作，建设承接产业转移示范基地

融入长三角产业分工协作体系，主动服务上海“五个中心”建设，深化与江浙沪等先进地区合作，加大“双招双引”力度，在融合发展中承接新兴产业与未来产业、壮大先进制造业、集聚现代服务业等，推进制造业高质量发展。

协同推进区域交通体系建设

积极对接国家和长三角一体化交通网络规划，以长江黄金航道、天天高速，引江济淮、合池高铁等快速融合长三角区域立体交通网络。



2.2 协同合铜产业走廊建设

协同推进江淮运河生态保护

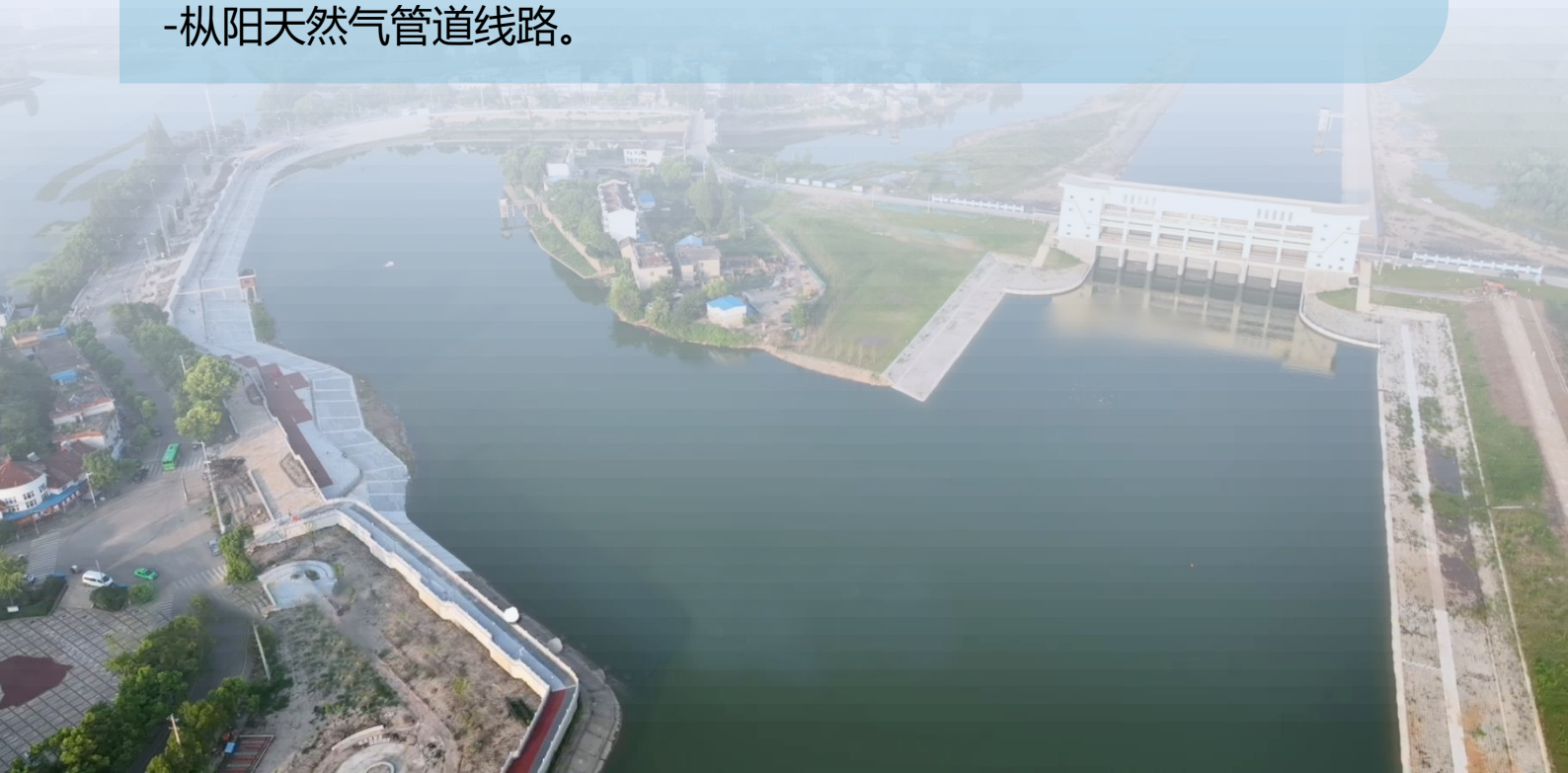
协同推进引江济淮生态廊道保护，依托各生态节点，建立以绿道为脉络、水网与绿网相融合、保护与利用相契合的生态系统，推进生产、生活、生态空间共融共生。

主动对接，助力合铜产业走廊建设

以合铜产业走廊为依托，深入强化枞阳县经开区横埠园区与铜陵市江北港新区一体化建设，作为铜陵市融入合肥都市圈桥头堡，共同推进铜陵市与合肥都市圈其它城市和发展平台协同发展，加强与合肥都市圈汽车制造、新能源、电子信息等产业合作。

加强区域基础设施协同建设

协同无为至桐城高速、合池高铁、江北港铁路专用线、G330国道等区域交通线路建设。协调“川气东送”庐北-池州马衙、桐城-枞阳天然气管道线路。



2.3 推动毗邻地区协同发展

安池铜一体化发展协同

建立高效便捷的综合交通网，以安池铜一体化发展战略为引领，以推动皖江经济带建设为目标，统筹枞阳县沿江片区与铜陵市中心城区、池州市中心城区、池州市江南集中区、安庆市中心城区为协同联动发展。

促进与皖南国际旅游示范区协同发展

与皖南国际旅游示范区各旅游机构深度合作，打造枞阳县精品旅游路线，将其作为铜陵市特色、精品旅游线路纳入皖南国际旅游示范区旅游干线中。

共同推进大别山革命老区振兴发展

协同大别山革命老区综合交通体系建设；协同大别山革命老区基础设施和公共服务设施改善；对接重大区域战略，推动大别山革命老区对接长江经济带发展，支持枞阳依托小港航道统筹规划建设枞阳港口和航运服务区；促进绿色转型发展，推进实施大别山生物多样性保护重大工程，开展生态产权激励机制试点；协调推动振兴发展重要事项，大力弘扬老区精神。



03 统筹三大空间

优化国土格局

- 严守三条控制线
- 国土空间开发保护总体格局
- 落实细化主体功能布局
- 优化国土空间规划分区



3.1 严守三条控制线



优先划定耕地和永久基本农田

基于应划尽划、应保尽保的原则，全面落实最严格的耕地保护制度，保质保量优先划定耕地和永久基本农田。全县共划定耕地保护目标499.87平方公里，永久基本农田保护红线444.66平方公里。



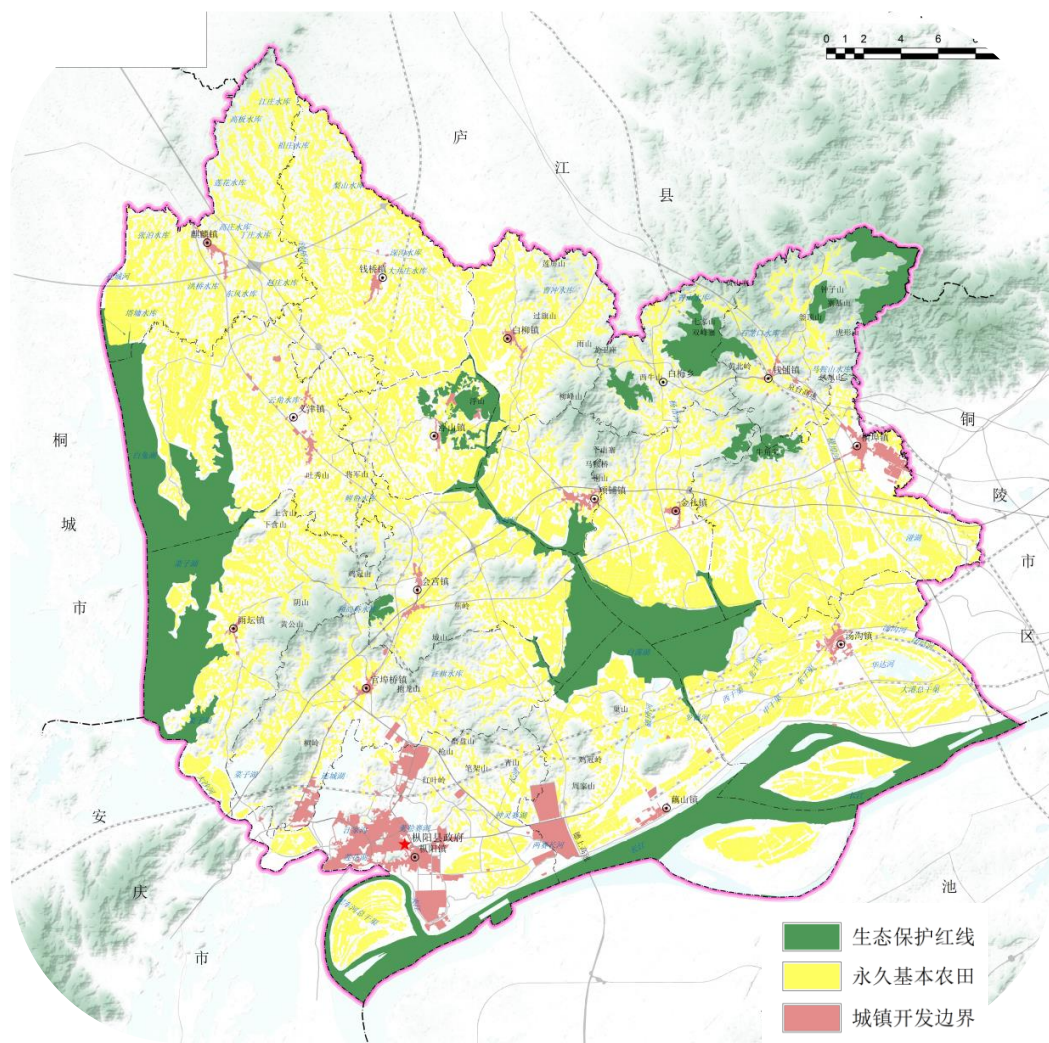
科学划定生态保护红线

按照生态保护红线划定要求，将整合优化后的自然保护地全部划入生态保护红线，同时将生态功能极重要区、生态极敏感区统筹划入生态保护红线。全县共划定生态保护红线200.60平方公里。



合理划定城镇开发边界

以资源环境承载能力与国土空间开发适宜性评价为基础，与永久基本农田和生态保护红线相协调，划定城镇开发边界，防止城镇规模盲目扩张和建设用地无序蔓延，推动城镇由外延扩张向内涵提升转变。全县共划定城镇开发边界36.47平方公里。



3.2 国土空间开发保护总体格局

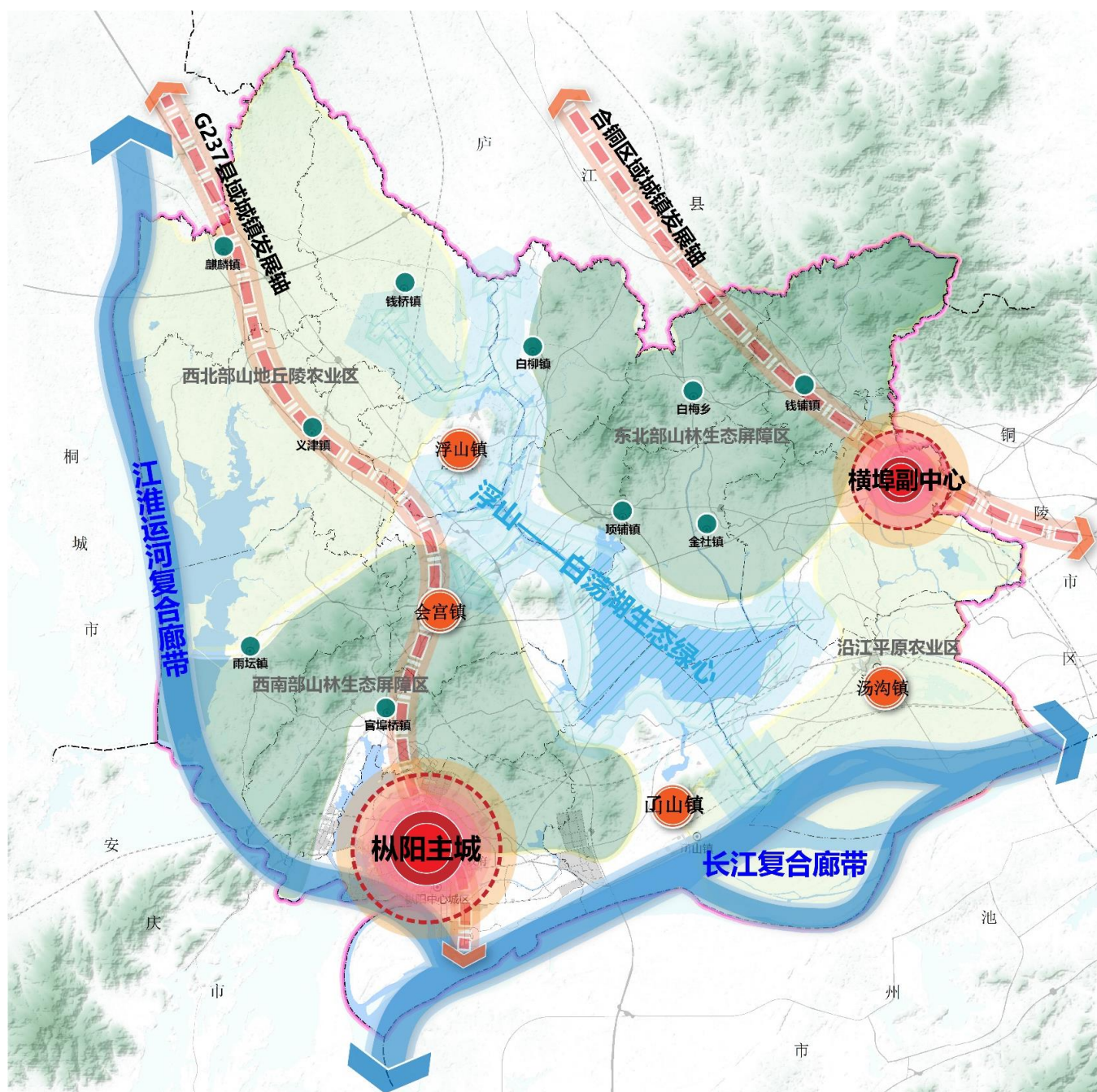
优化形成“一主一副，一核两屏，两带两轴两片区”国土空间开发保护格局

一主：枞阳中心城区

一副：横埠副中心

一核两屏：白荡湖-浮山生态绿心，东北部山林生态屏障区和西南部山林生态屏障区

两带两轴两片区：长江和江淮运河复合廊带，合铜区域协同发展轴、G237城镇发展轴，东南部沿江平原农业区和西北部山地丘陵农业区



3.3 落实细化主体功能布局

夯实 农产品 主产区

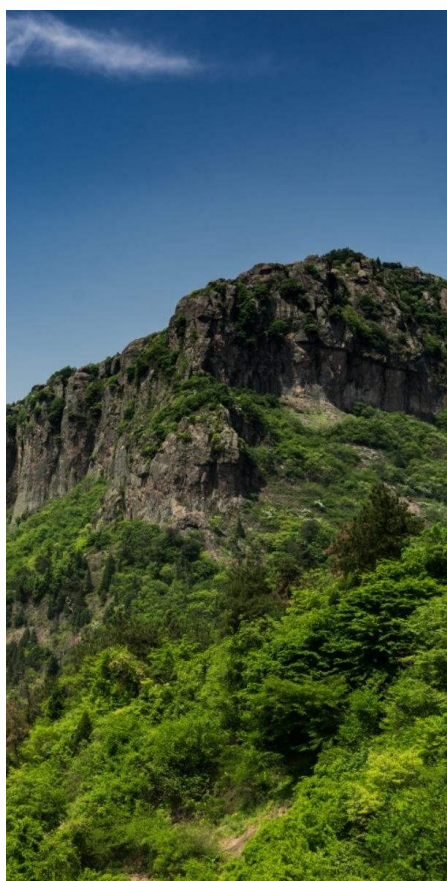
农产品主产区包括金社镇、项铺镇、会宫镇、钱桥镇、麒麟镇，促进农业高效发展，夯实粮食安全基础。严格控制城乡建设用地增长，支持通过农村建设用地减量化、优化用地结构保障城镇化必须的建设用地需求

稳固 重点生态功 能区

重点生态功能区包括钱铺镇、白梅乡、白柳镇、浮山镇、义津镇、雨坛镇，为全县提供安全稳定的生存和发展环境，增强生态系统的支撑能力。注重通过建设用地结构布局的调整优化满足新增用地需求，推进建设用地总量减量化，支持人口有序城镇化。

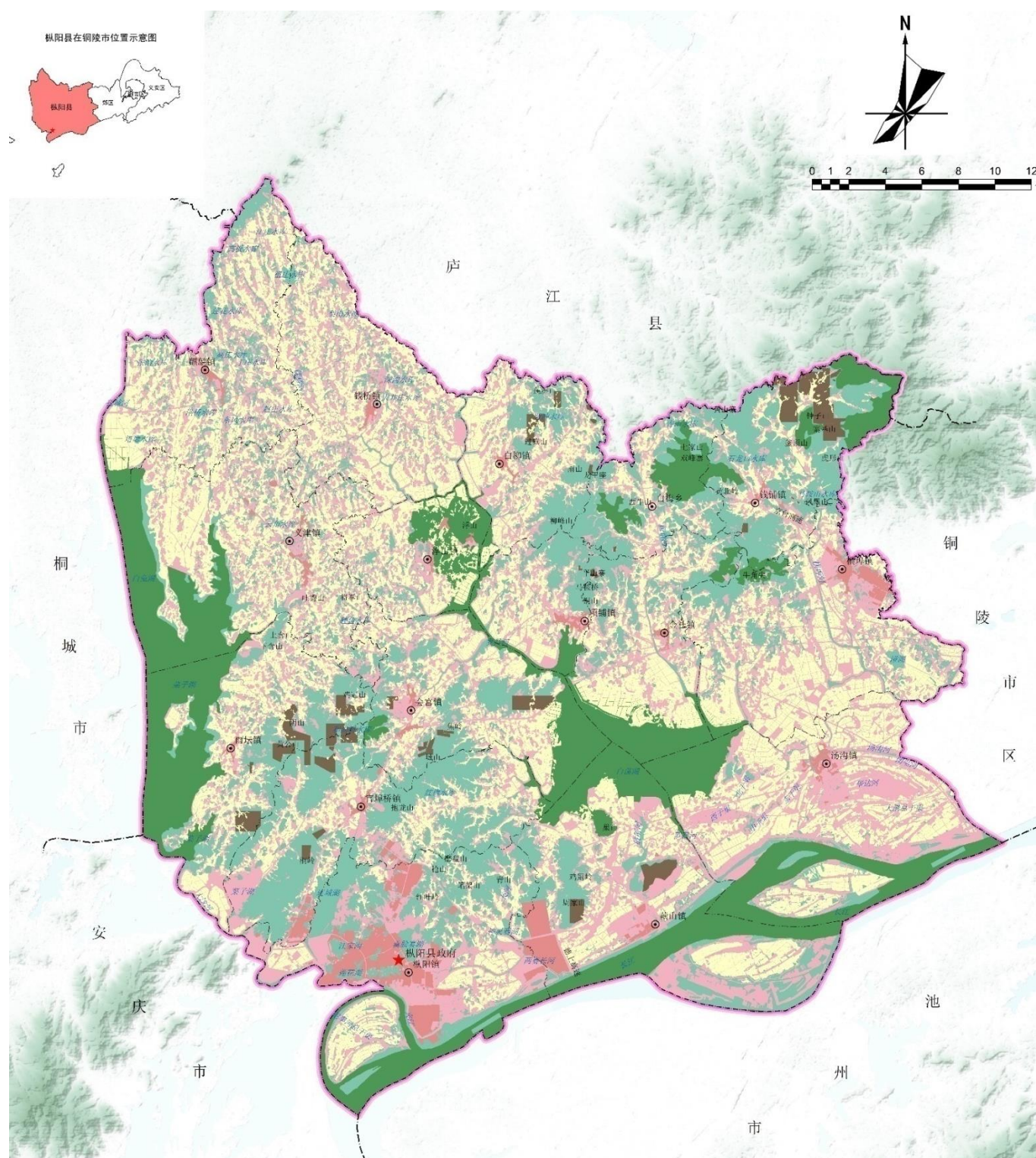
合理管控城 镇化地区

城镇化地区包括枞阳镇、官埠桥镇、禹山镇、汤沟镇、横埠镇，推进以人为核心的新型城镇化，全面提升城镇化发展水平和质量。



3.4 强化国土空间用途管制

枞阳县域国土空间划分为农田保护区、生态保护区、生态控制区、城镇发展区、乡村发展区和矿产能源发展区六类进行规划管控。



04 夯实农业基础

推进乡村振兴

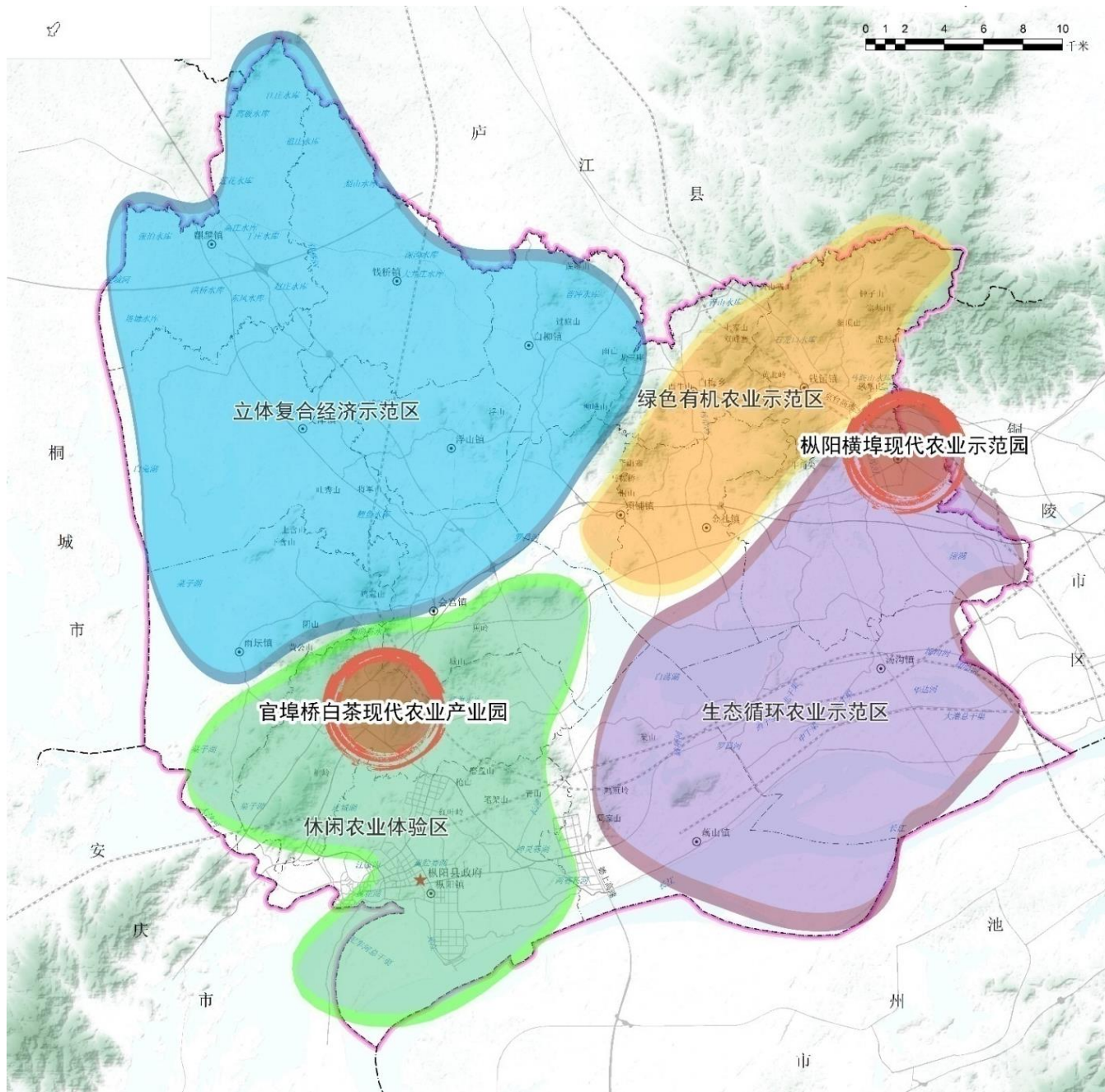
- 优化农业生产格局
- 严格实施耕地和基本农田保护
- 优化农村居民点布局
- 开展国土空间综合整治



4.1 优化农业生产格局

以农业现代化园区和农业产业基地建设为重点，积极发展现代农业、智慧农业和特色农业，合理构建农业发展格局，保障全域农业产业发展，规划构建“双核、四区、六片”的农业发展格局。

双核	四区	六片
枞阳横埠现代农业示范园、 官埠桥白茶现代农业产业园	立体复合经济示范区、生态 循环农业示范区、休闲农业 体验区、有机农业示范区	白茶种植片区、设施蔬菜种 植片区、花卉苗木片区、稻 渔种养片区、水产健康养殖 片区、秸秆综合利用示范区



4.2 严格实施耕地和基本农田保护

严守耕地保护红线

严格落实规划至2035年耕地保护规模不低于499.87平方公里的管控要求，加快构建数量、质量、生态“三位一体”耕地保护新格局，全方位夯实粮食安全根基。

严格实施耕地用途管制

落实耕地“进出平衡”管理制度和耕地占补平衡责任，保证稳定耕地数量不减少、质量不降低。

严防耕地“非农化”“非粮化”

严格落实耕地利用优先序，从严控制非农建设占用耕地。

加强优质耕地保护和建设

以永久基本农田为基础，优先在粮食生产功能区、重要农产品生产保护区实施高标准农田建设，巩固提升耕地质量。

强化补充耕地资源储备

划定耕地后备资源开发和战略储备区域，加强土地复垦。因地制宜实施“小田变大田”，提升耕地有效种植面积。



4.3 优化农村居民点布局

1.引导村庄分类有序布局

2.明确乡村地区规划指引

3.开展乡村人居环境整治



4.推动城乡资源要素统筹

5.加大公共服务设施支撑力度

6.强化农村产业用地保障

全面建成

“望得见山、看得见水、记得住乡愁”

宜居宜业和美乡村。

4.4 开展国土空间综合整治

□ 农用地整治

统筹推进**废弃坑塘整理、低效耕地提质改造、宜耕后备资源开发、高标准农田建设**等，在确保耕地数量有增加、质量有提升、生态有改善的前提下，不断优化耕地布局，提高耕地质量和连片度。在尊重农民意愿和确保生态有改善的前提下，统筹推进农用地整治和宜耕土地开发。



□ 农村低效建设用地整治



充分尊重农民意愿，稳妥有序开展**城乡建设用地增减挂钩**工程。

加强外围**废弃工矿用地整治**，按照宜农则农、宜林则林的原则对废弃场地、废弃砖瓦窑、废弃采石（沙）采矿场、低效闲置工业用地进行综合整治与修复

05 强化长江保护

筑牢生态屏障

- 构筑生态安全格局
- 强化生态空间管控
- 统筹自然资源保护利用
- 实施生态修复工程

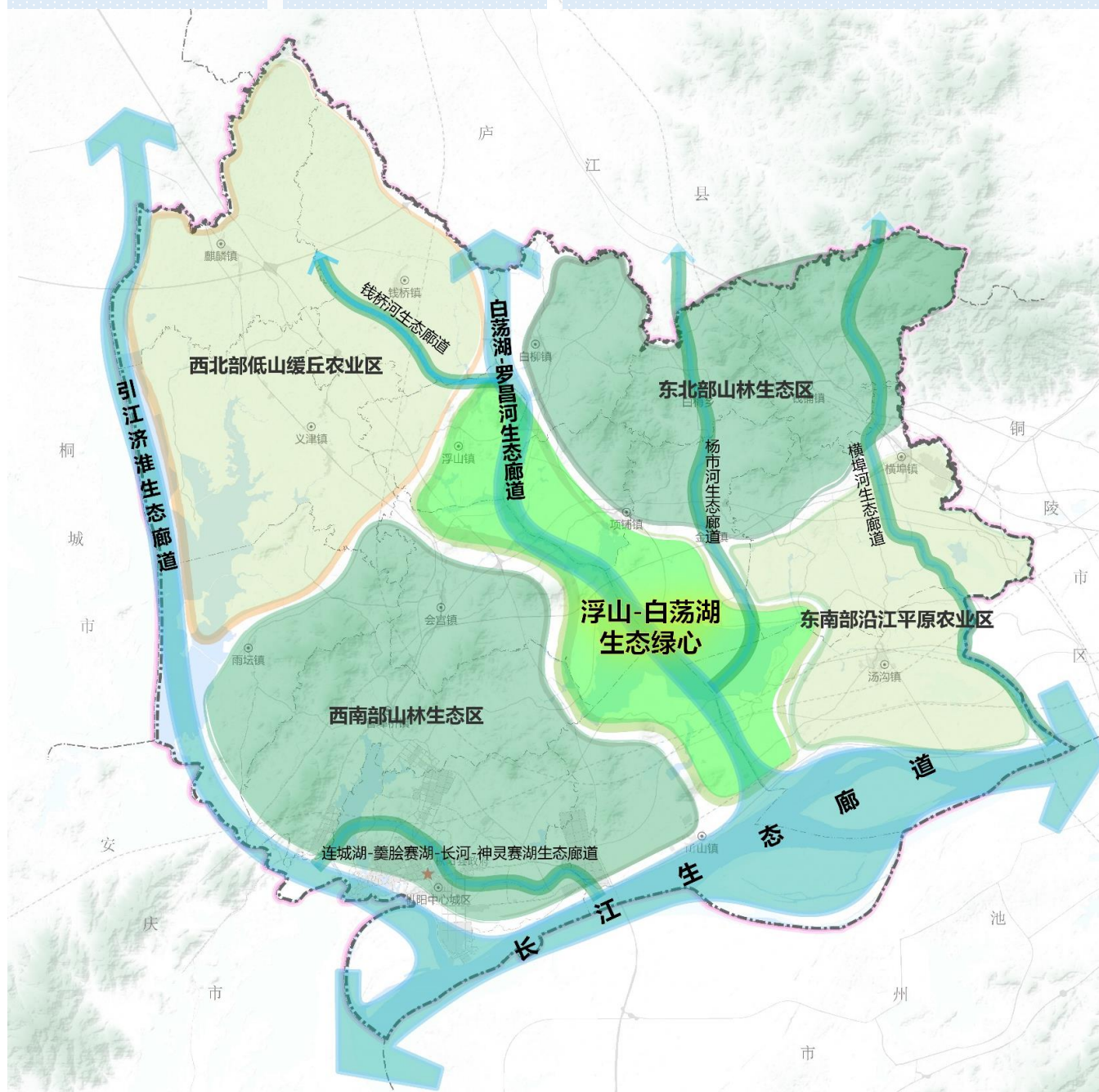


5.1 构筑生态安全格局

□ 构筑“一心、三带、四片、多廊”的生态保护格局

以长江生态大保护为核心，构建由生态片区、生态廊道形成的完整、系统、连续的空间格局和网络体系，维护生态安全和生物多样性

一心	三带	四片	多廊
白荡湖-浮山生态绿心	引江济淮生态廊带、长江滨水生态廊带、白荡湖-罗昌河生态廊带	西北部低山缓丘农业区、东北部山林生态区、西南部山林生态区、东南部沿江平原农业区；	横埠河生态廊道、杨市河生态廊道、钱桥河生态廊道、连城湖-羹脍赛湖-长河-神灵赛湖生态廊道。



5.2 强化生态空间管控

□ 枞阳县域按照自然保护地、生态廊道两类建立生态空间保护管控体系。

◆**自然保护地**：区分自然保护区、自然公园两类进行管控。

自然保护区
(2个)

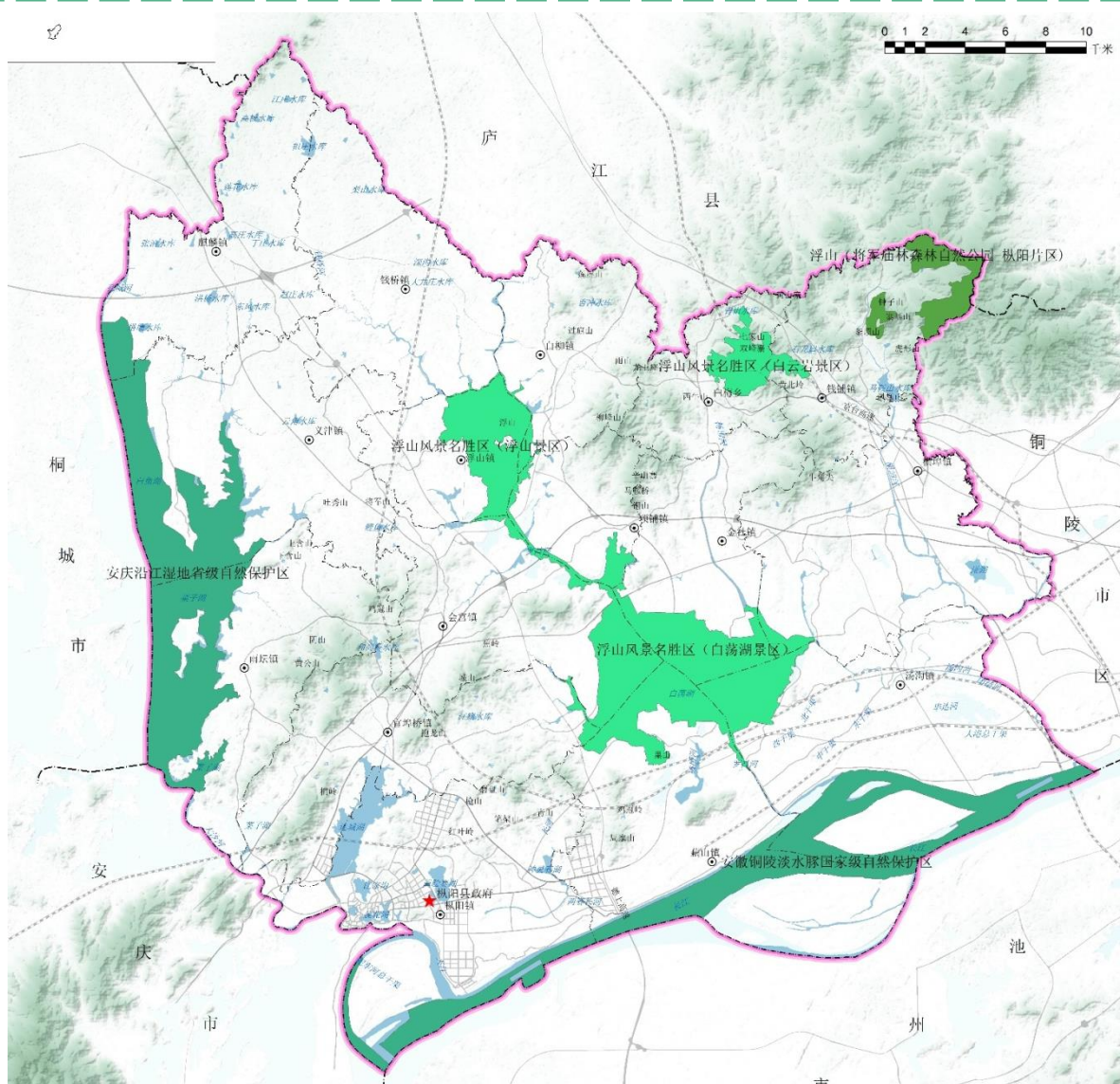
安徽铜陵国家级淡水豚自然保护区—铜陵片区
安庆沿江湿地省级自然保护区—菜子湖片区

自然公园
(2个)

浮山（将军庙森林自然公园-枞阳片区）
浮山风景名胜区（含浮山、白荡湖、白云岩景区）

◆**生态廊道**：按照长江、通江水系两类进行管控。

菜子湖-长河、浮山-白荡湖-罗昌河、三公山-横埠河-陈瑶湖-枫沙湖
共3条廊道



5.3 统筹自然资源保护利用

水资源

优化水资源利用结构，提高水资源利用效率;提升水源涵养功能;加强水源地安全保障;完善河湖水系保护格局。

森林资源

加强森林资源保护，限制林地转为建设用地和其他农用地;因地制宜开展造林绿化;完善人工林地系统建设，提高生态服务功能。

湿地资源

保护河源湿地空间，实行湿地资源总量控制;建设以重要湿地、湿地自然保护区、湿地公园、湿地保护小区、小微湿地等不同层次的湿地保护管理体系

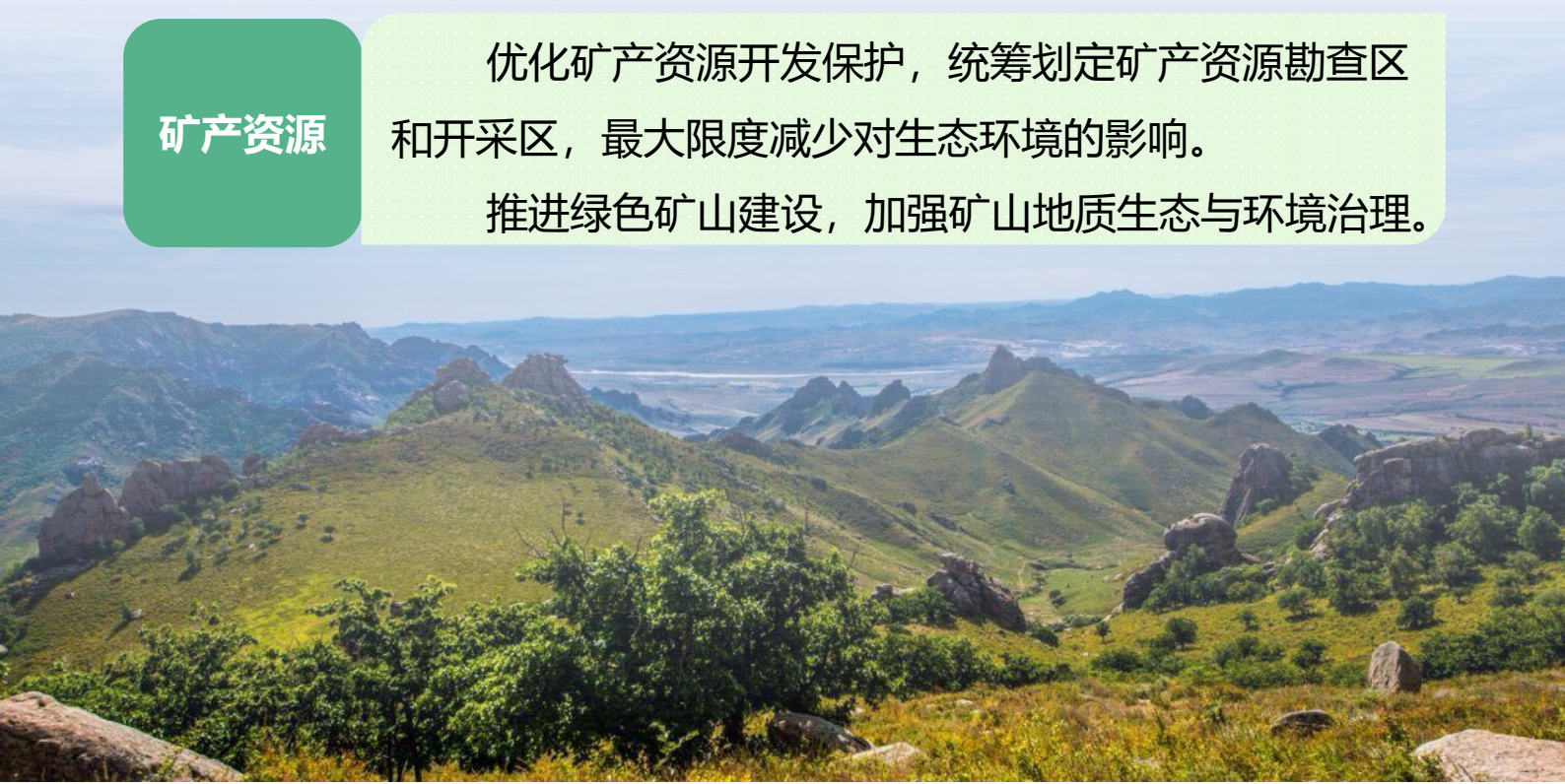
生物多样性资源

发挥自然保护地和生态保护红线在维护生物多样性的主体作用，分类构建生物多样性保护体系。提高野生动植物有效保护比率，加强野生动植物基因库建设，改善动植物栖息生境条件，连通生态廊道。

矿产资源

优化矿产资源开发保护，统筹划定矿产资源勘查区和开采区，最大限度减少对生态环境的影响。

推进绿色矿山建设，加强矿山地质生态与环境治理。



5.4 实施生态修复工程

□ 山水林田湖草沙全要素生态修复

水土流失治理

以水土流失敏感区域为治理重点区域，实施以生物措施及工程措施为主要治理方式的小流域水土保持综合治理工程。

水环境和水生态修复

以长江枞阳段、白荡湖、菜子湖、连城湖、罗昌河、长河、横埠河等主要河流湖泊及周边流域等为重点修复区，开展水源涵养、水体生态恢复及更新等工程。

森林生态修复

以浮山森林公园及各林业示范区为重点区域，提升森林生态系统质量，增强森林水源涵养、水土保持及固碳释氧等生态功能

湿地生态修复

以长江枞阳段沿岸重要滩涂、菜子湖周边重点湿地等湿地重点保护修复区，开展以湿地生态保育为重点的湿地生态修复工程

矿山生态修复

以枞阳县东部及北部地区等主要矿产开采区为修复重点区，实施以在采矿山、废弃矿山为主要治理对象的矿山生态修复治理。



06

优化城镇格局

构建高效空间

- 优化县域城镇体系
- 保障产业和创新空间
- 完善城乡公共服务体系



6.1 优化县域城镇体系

□ 规划县域形成 “1+5+9” 三级城镇等级体系

1

I 型小城市

- 铜陵市副中心，枞阳县城，县域政治、经济、文化中心。

5

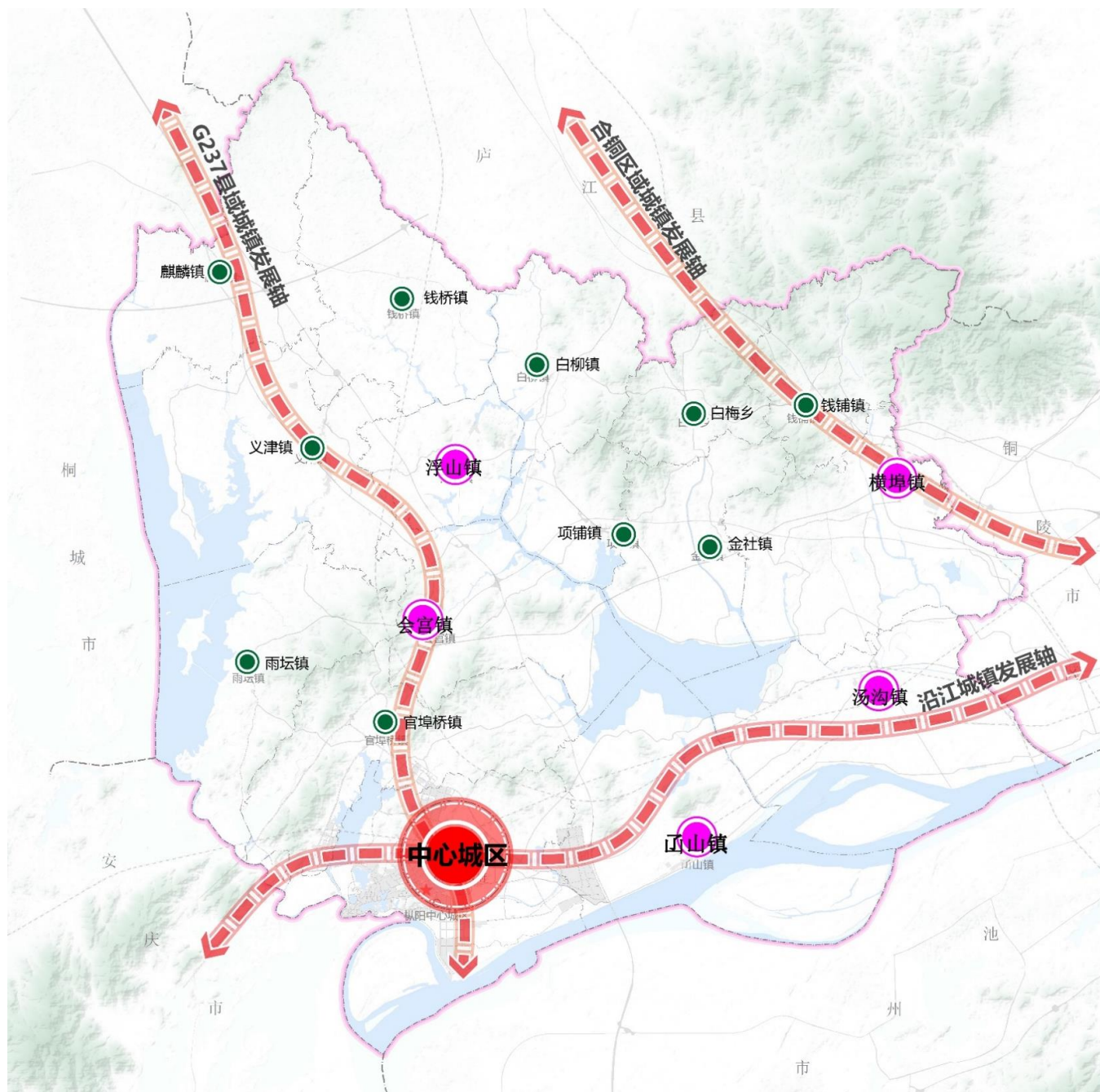
重点镇

- 全县特色产业的重要承载空间，主要公共服务功能承载地。

9

一般镇（乡）

- 连城接村的重要节点，服务周边乡村地区的综合服务中心。



6.2 保障产业和创新空间

保障先进制造业发展空间,营造富有活力的战略性新兴产业空间

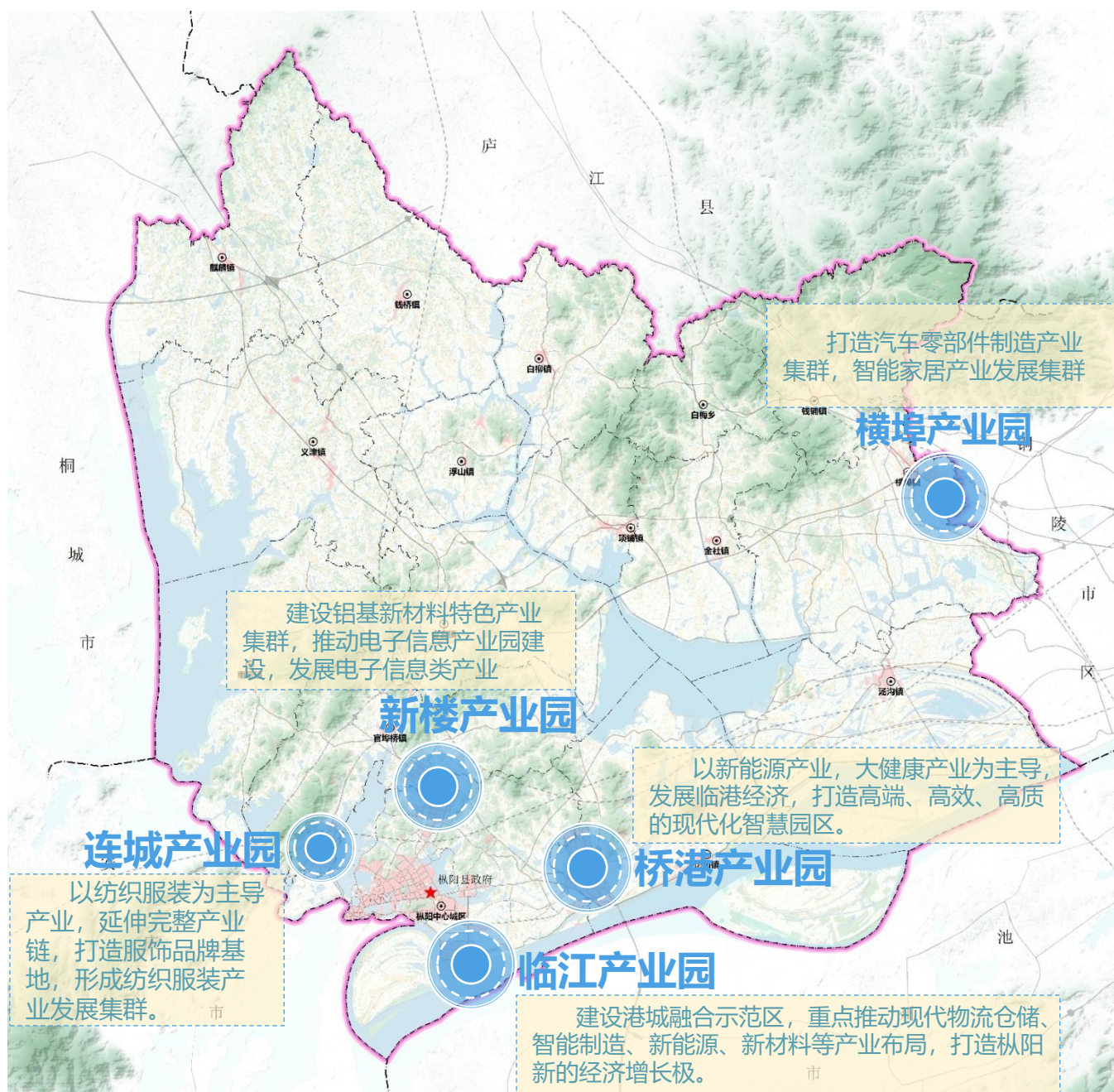
□ 构建“一区多园”的县域产业园区格局

一区

经济开发区：先进制造、新能源、大健康、电子信息产业

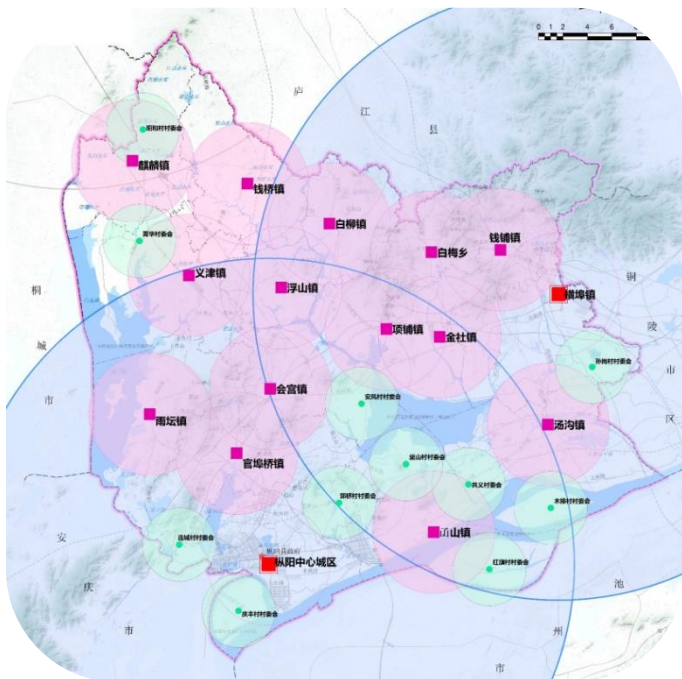
多园

横埠产业园，桥港产业园，新楼产业园，
临江产业园，连城产业园



6.3 完善城乡公共服务体系

□ 建立“县-乡镇(街道)-村(社区)”三级公共服务体系，完善生活圈配套建设



县级公共服务中心

集县级文化、教育、行政办公、体育、医疗、福利为一体的公共服务中心

乡镇（街道）级公共服务中心

配置:初中、小学、幼儿园、文体活动中心、卫生服务中心、中小型养老院等设施，中学、小学、幼儿园按照服务半径设置

村（社区）级公共服务中心

配置:幼儿园、文化活动室、室外综合健身场地、居家养老照料中心等设施,幼儿园就近入学,按照服务半径设置

提供全龄友好、类型齐全的公共服务



07 加强文化保护

塑造公园城市

- 加强历史文化资源保护传承
- 塑造公园城市美丽家园
- 强化城乡建设空间风貌管控



7.1 加强历史文化资源保护传承

划定枞阳县2处全国重点文物保护单位、14处省级文物保护单位、20处市级文物保护单位、36处县级文物保护单位、11处历史建筑，以及非物质文化遗产枞阳民歌、枞阳鼓书、东乡武术。



7.2 塑造公园城市美丽家园

以生态视野在城市构建山水林田湖草生命共同体、布局高品质绿色空间体系，将“城市中的公园”升级为“公园中的城市”，形成人与自然和谐发展新格局。

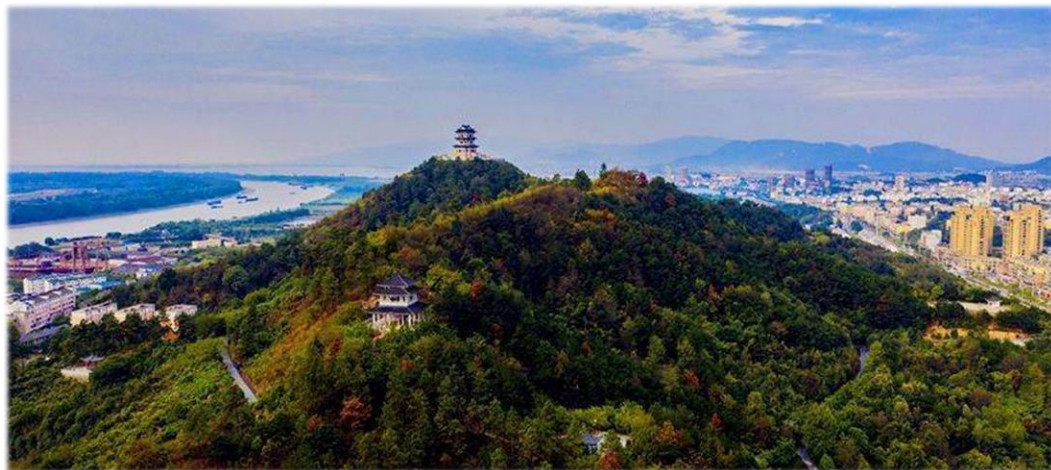


莲花湖
公园

美脍赛湖
公园



幕旗山
公园



7.3 强化城乡建设空间风貌管控

县域城镇建设区按照山地城镇风貌区、田园城镇风貌区、洲圩城镇风貌区三种类型进行风貌管控。

县域乡村按照山村地区、平原地区、丘陵地区、洲圩地区四种类型进行风貌管控。

山村地区



平原地区

丘陵地区



洲圩地区

08 完善基础设施

构建韧性城市

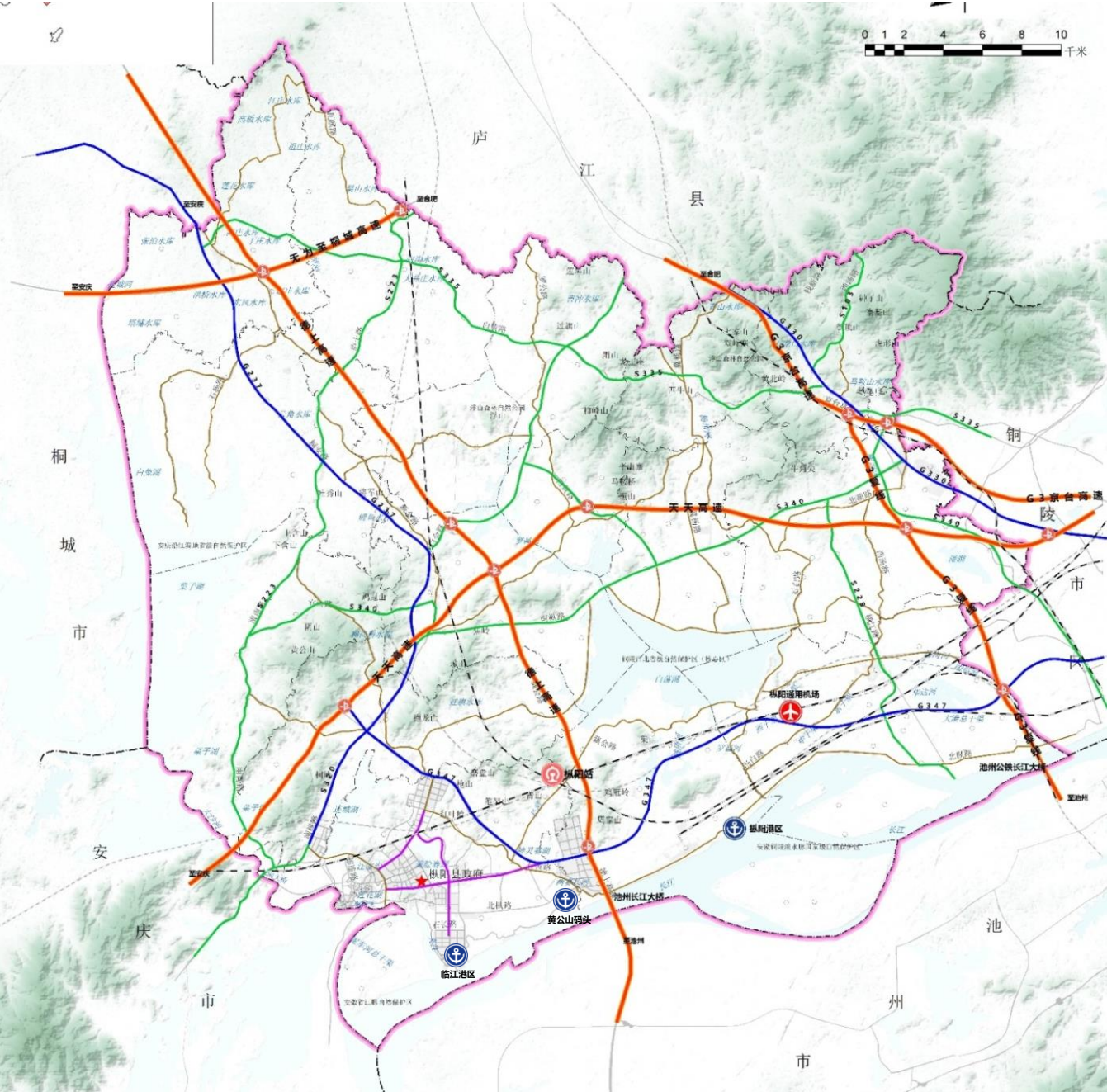
- 便捷高效的综合交通网络
- 高承载能力的市政基础设施
- 安全韧性的综合防灾设施体系



8.1 便捷高效的的综合交通网络

□ 构建区域融合、外联内畅的县域交通系统

推动县域综合交通网络建设	铁路	合池高铁、铜枞铁路南环线助力枞阳全面融入长三角；
	高速公路	德上高速、G3京台高速、天天高速、无为至桐城高速；
	国省干道	3条国道G347、G237、G330，5条省道S232、S233、S228、S335、S340；
	港区码头	推动三江口作业区东方船厂码头升级改造、新开沟作业区新建展望综合公用码头、马船沟作业区新建LNG码头、小港航道等项目
	机场	加快枞阳通用机场建设



8.2 高承载能力的市政基础设施

□ 构建绿色安全的基础设施网络



给水工程

城乡供水更加稳定，建立多源互济的供水保障格局。优化用水结构，提高水资源利用效率，全面建设节水型社会。

实施最严格的水资源保护与管理制度，严控用水总量、提升用水效率。



排水工程

城乡污水集中、分散式处理，完善污水、污泥处理水平，提升再生水应用范围。修复排污通道，完善管网与泵站改造，落地雨水源头减排工程，治理积水点、消灭易涝区。



供电工程

按照“保安全、促发展”的原则适度超前规划，完善县域电力设施建设，加快乡镇电网、农网升级改造，保障城乡发展需求。

改善全县能源结构，提高供气气源安全水平，增强天然气储运能力，扩大天然气应用、提升乡村用气普及率。



通信工程

按照“三网融合、设施共建”理念，统筹推进新一代移动通信网(包括5G)、互联网和广播电视网建设。



燃气工程

建立以天然气管道供应为主、液化石油气为辅的燃气供应体系，鼓励工业“煤改天然气”和“油改天然气”，改善全县能源结构。



供热工程

完善“热电气联调联供”机制，发展分布式清洁能源供热，实现重点工业平台全面集中供热，逐步推广居住区集中供热。



环卫工程

按照垃圾处理“无害化、资源化、减量化和产业化”要求，推行垃圾分类、推进建筑垃圾资源化利用，加强医疗、危险固体废物源头控制，并引导培育县内静脉产业发展



8.3 安全韧性的综合防灾设施体系

□ 构建坚韧稳固的城市安全体系



防洪排涝

“适度超前、防控结合”，提高城防体系标准和建设质量



抗震避灾

“整治避让、合理布局”，提高城市生命线工程抗震能力



消防安全

“预防为主、防消结合”，打造现代化智慧消防体系建设



人防工程

“平战结合、军民融合”，构建统一高效、布局合理的人防工程体系



危化品管控

“安全防控、实时监控”，做好输气输油管道沿线区、危化品相对集中区安全监管



卫生防疫

层级完善、体系健全、职责清晰、运转高效



09

优化城区空间

建设精品城市

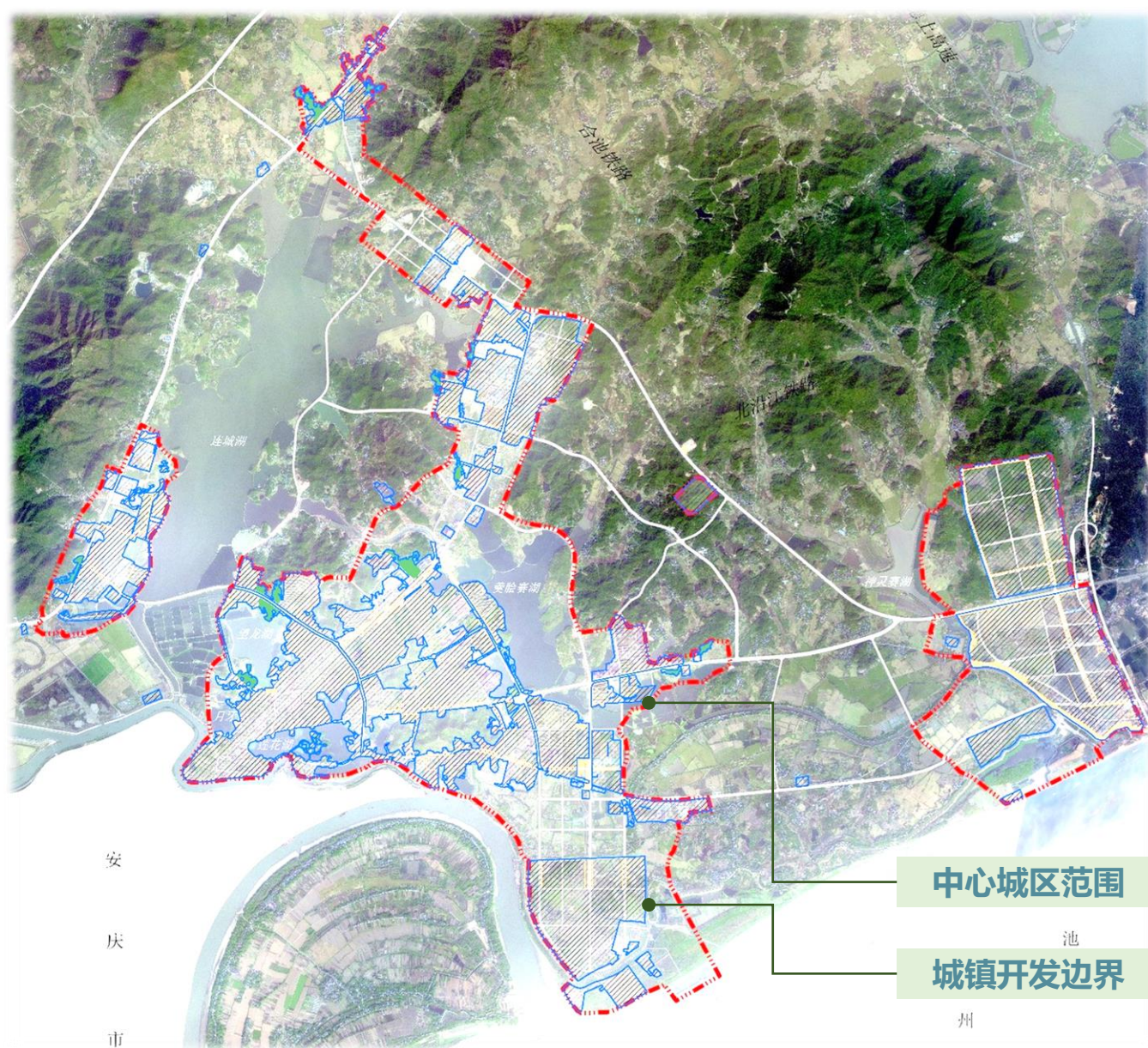
- 优化中心城区空间结构
- 完善中心城区蓝绿开敞空间布局
- 完善中心城区道路交通网络
- 完善社区生活圈



9.1 合理确定中心城区规模

中心城区规划范围：47.81平方公里

中心城区城镇开发边界：24.33平方公里



9.2 优化中心城区空间结构

- 按照“滨江拥湖、组团布局”的城市发展思路，构建“一城两湖联四片”的空间结构

“一城两湖联四片”的城市空间结构

一城

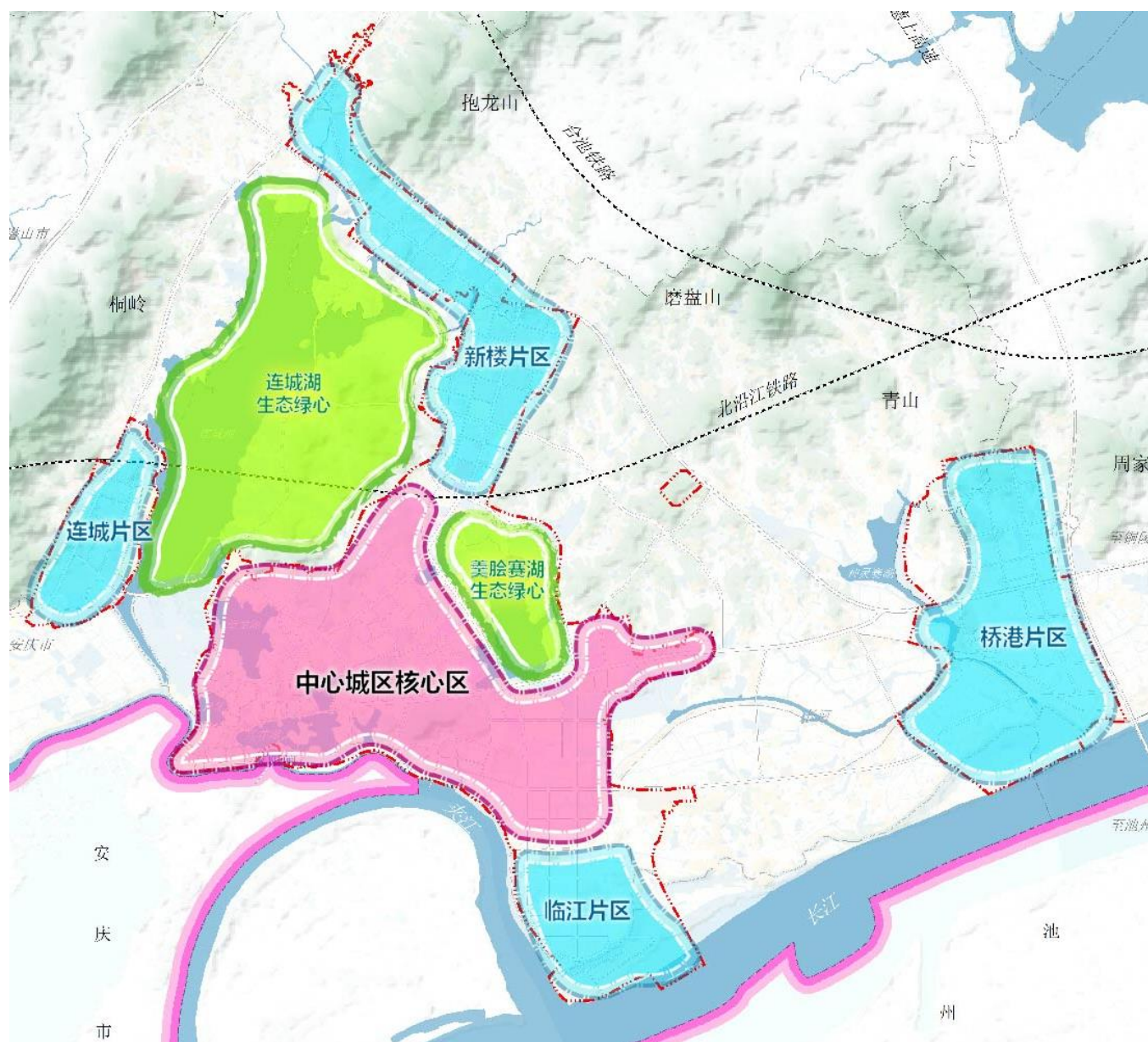
老城区、银塘片区、蒲州片区等在内的中心城区核心区

两湖

连城湖、羹脍赛湖两大城市生态绿心

四片

新楼片区、连城片区、桥港片区、临江片区四个位于核心区外围产业组团



9.3 完善中心城区蓝绿开敞空间布局

□ 融入区域生态网络，挖掘城区山水资源特色，构建“两心两轴、多园多板块”的蓝绿开敞空间结构

两心

望龙湖公园、月儿湖公园、莲花湖公园以及西城公园为主的老城绿心和以夔隘赛湖公园、蒲州公园、河滨公园为主的新城绿心

两轴

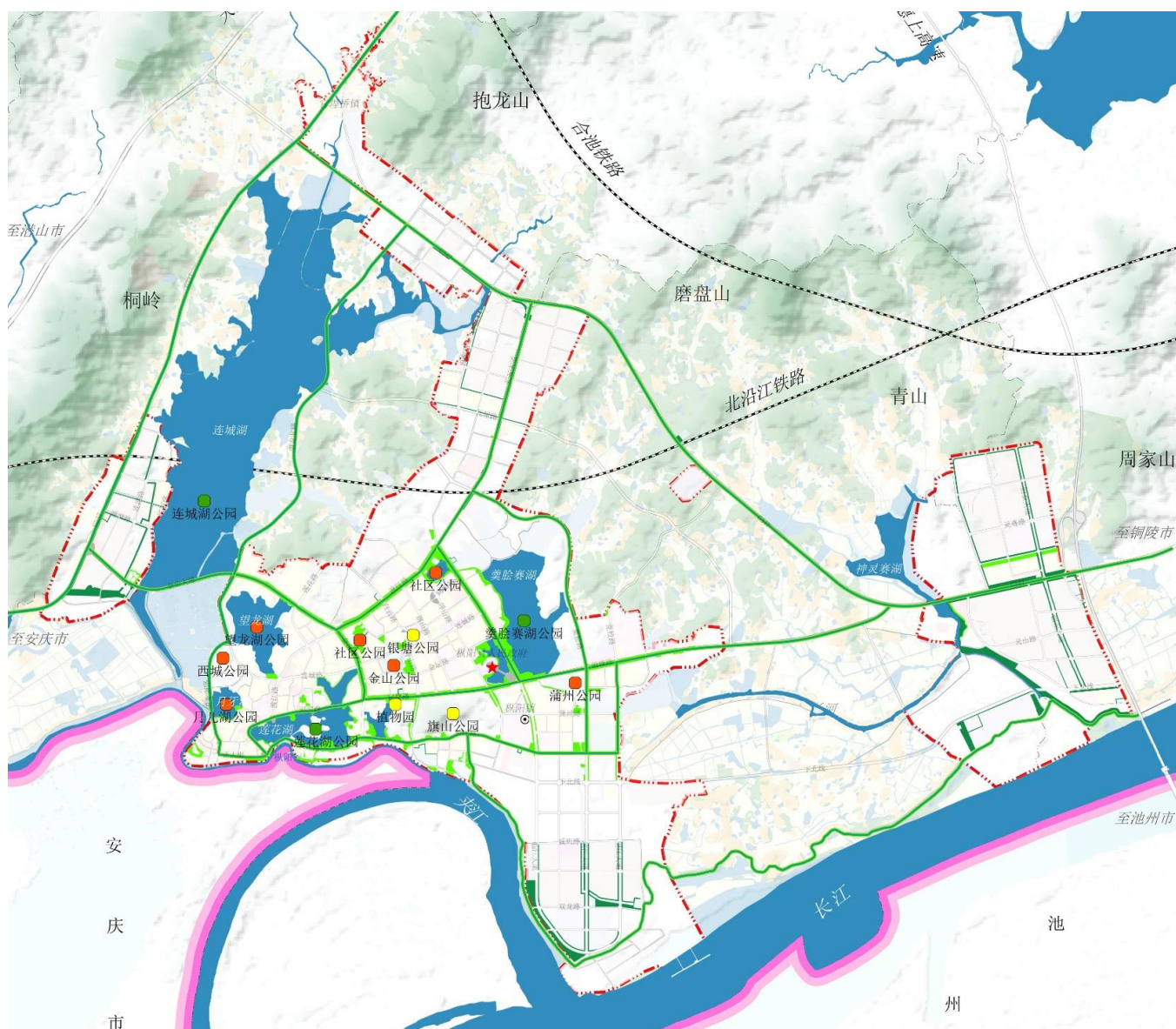
银塘路、渡江北路两条主要城市道路，从城市绿心发散，串联起沿线各个节点

多园

连城湖公园、夔隘赛湖公园、金山公园、旗山公园、河滨公园、滨江公园、桥头公园、夹江公园等

多板块

青龙脊生态涵养区、青山—拔茅山生态涵养区等多个生态涵养区以及旅游风景区形成的绿契



9.4 完善中心城区道路交通网络

优化主干路网结构

规划“两横三纵”干线道路网络，加强主干路网与高速公路互通及国省干线的衔接，适应城市空间结构及布局优化。

坚持公交引导城市发展

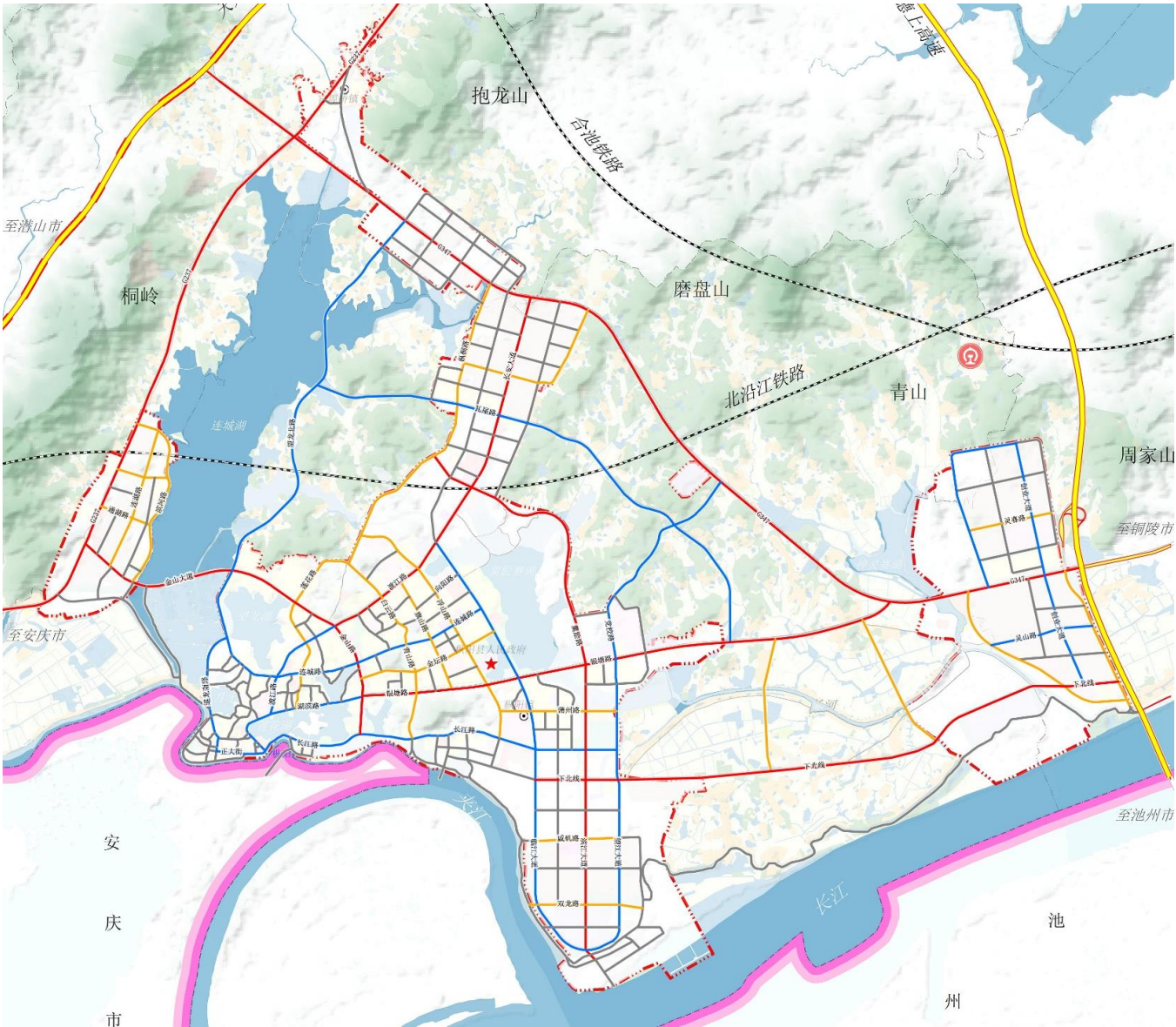
加强公交优先、绿色出行的城市街区建设，优化公交线网，统筹城乡公交，合理布局和建设公交专用道、公交场站。

提升公交枢纽和场站布局

在居住区、商业区、文体中心、交通枢纽、公园等主要客流集散点附近设置公交枢纽和场站，提高站点覆盖率，鼓励站点周边地区土地混合使用。

建设步行友好城市

保持步行系统的便捷、通畅、连续和无障碍，依托公共交通倡导绿色交通出行方式，融入历史文化保护及特色空间塑造，提升步行体验。



9.5 完善社区生活圈

□ 全面贯彻社区生活圈理念

构建“15分钟、5分钟”两个层级的社区生活圈。

15分钟生活圈：公共服务中心以步行15分钟为服务范围，满足居民物质、生活、文化需求

5分钟生活圈：公共服务中心与慢行系统有机衔接，结合社区管理范围，引导形成5分钟生活圈



10 完善管理机制

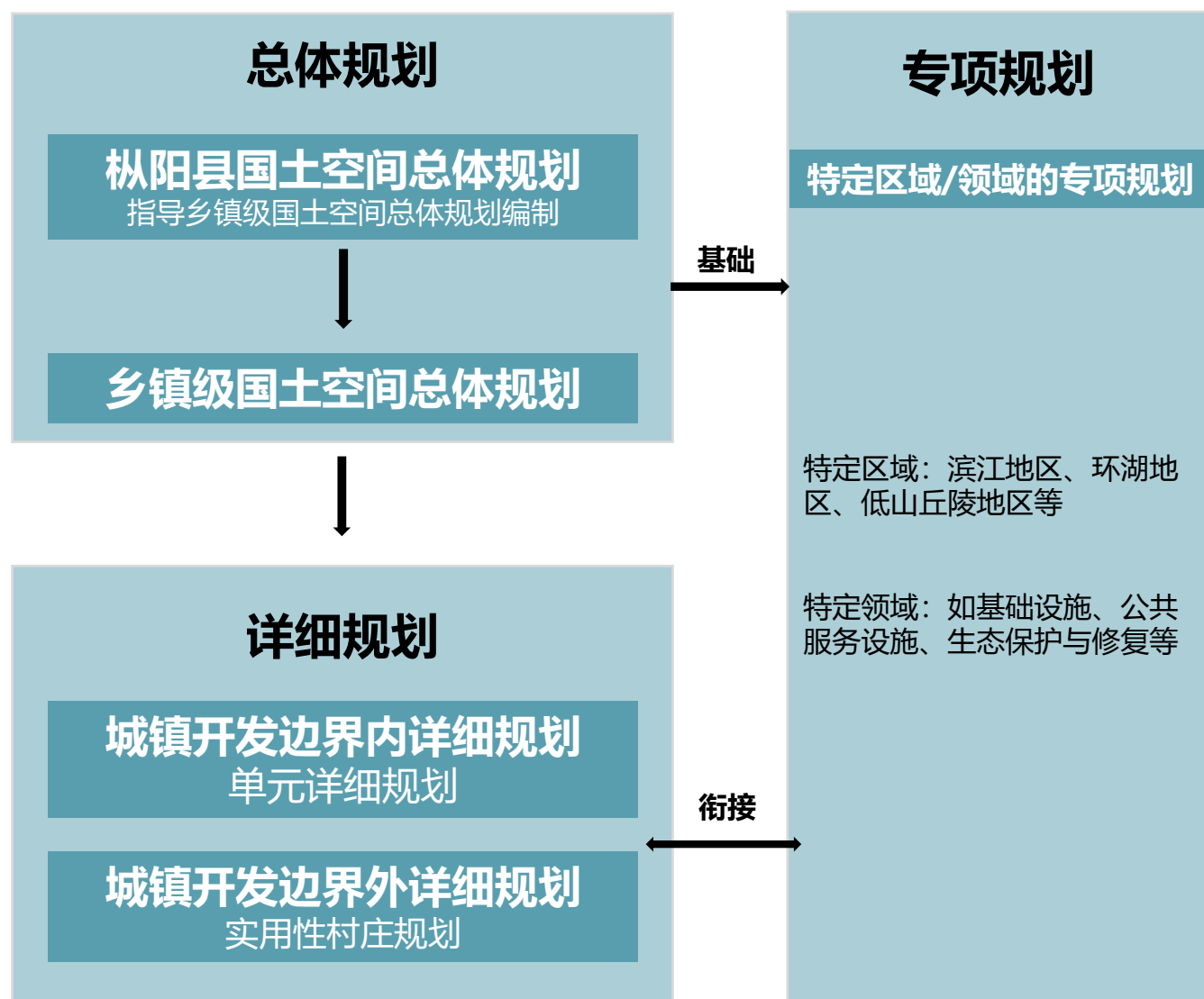
提升治理能力

- 构建规划传导体系
- 健全规划实施保障机制



10.1 构建规划传导体系

国土空间规划体系：落实国土空间总体规划，及时编制乡镇级国土空间规划、村庄规划以及县、乡镇级详细规划，同时与相关专项规划保持有效衔接，逐步完善国土空间规划体系。



及时组织编制专项规划：依法编制资源与保护类、市政设施类、公共设施类、产业与城乡发展类、交通类、公共安全类专项规划。专项规划应在国土空间总体规划的指导约束下编制，落实相关约束性指标，不得违背国土空间总体规划的强制性内容。专项规划经依法批准后纳入国土空间基础信息平台，叠加到国土空间规划“一张图”上。

10.2 健全规划实施保障机制



加强党的领导

发挥党总揽全局、协调各方的领导核心作用，把党的领导落实到国土空间规划实施与管理的各领域各方面各环节。

健全配套政策

对接落实国家、省国土空间规划相关法律法规，适时启动相关地方法规条例的制定工作，推动规划编制、审批、实施监督管理法治化。



加强国土空间规划信息化管理

形成统一的国土空间数字化底图，按照“多规合一”的原则，整合县级国土空间规划和专项规划，建设国土空间规划“一张图”。

实施规划全生命周期管理

健全公众参与的社会协同机制。建立规划动态监测评估预警机制。严格执法监督和考核。

