

文艺、体育等专业训练的社会组织自行实施义务教育审批 办事指南

1 快速指引

事项名称	文艺、体育等专业训练的社会组织自行实施义务教育审批	实施主题	铜陵市义安区教育体育局
受理条件	<p>（一）根据《中华人民共和国民办教育促进法》第十条第一款，申报设置的民办学校符合当地经济社会发展需要，设立的民办中小学校、幼儿园（含幼托机构）应符合当地教育发展规划和布局要求。（二）申报设置的民办学校的培养目标、办学规模、办学层次符合当地教育发展规划的要求。（三）联合举办学校的，应当签订联合办学协议，明确办学宗旨、培养目标以及各方的出资数额、方式和权利、义务。（四）根据《中华人民共和国民办教育促进法实施条例》第六条第一款，举办者具有稳定的经费来源，但不得利用国家财政性经费。（五）筹设的民办学校符合民办教育促进法第十条的规定（设立民办学校，应当符合当地教育发展的需求）。</p>		
咨询电话	0562-8829167	监督电话	13865216410
承诺时限	40个工作日	办理时间	工作日：上午9:00-12:00，下午13:00-17:00
办理地点	安徽省铜陵市义安区顺安镇顺凤路99号临津苑C区综合楼义安区政务服务中心二楼综合窗口/铜陵市义安区顺安镇铜陵国家农业科技综合服务中心10楼体育股		
预约方式	无		

2 基本信息

目录清单名称	文艺、体育等专业训练的社会组织自行实施义务教育审批	目录子项名称	无
事项名称	文艺、体育等专业训练的社会组织自行实施义务教育审批	基本编码	000105008000
事项类型	行政许可	事项编码	11340706003108471B400010500800001

服务对象	法人	实施清单编码	11340706003108471B4000105008000
法定办结时限	90个工作日	承诺办结时限	40个工作日
是否收费	否	办理深度	四级（全程网办）
办理形式	网上办理, 移动端办理, 窗口办理, 快递申请	到办事现场次数	0次
网上办理形式	互联网咨询, 互联网收件, 互联网预审, 互联网受理, 互联网办理, 互联网办理结果信息反馈		
办理地点	安徽省铜陵市义安区顺安镇顺风路99号临津苑C区综合楼义安区政务服务中心二楼综合窗口/铜陵市义安区顺安镇铜陵国家农业科技综合服务中心10楼体育股		
办理时间	工作日：上午9:00-12:00 ， 下午13:00-17:00		
所属部门	铜陵市义安区教育体育局	所属区划	义安区
实施主体	铜陵市义安区教育体育局	实施主体性质	法定机关
行使层级	县级	办件类型	承诺件
委托部门	无	权力来源	法定本级行使
行使内容	无	是否属于联办件	否
是否有联办机构	否	联办机构	无
是否有权限划分	否	划分标准	无
是否属于上报件	否	下沉办理	否
通办范围	无	是否支持网上支付	否
阶段性办理	否	办理时间段	无
是否有特别程序	否		
是否支持预约	否	预约方式	无
是否有数量限制	否	数量限制说明	无
是否支持代办	否		
	（一）根据《中华人民共和国民办教育促进法》第十条第一款，申报设置的民办学校符合当地经济社会发		

受理条件	展需要，设立的民办中小学校、幼儿园（含幼托机构）应符合当地教育发展规划和布局要求。（二）申报设置的民办学校的培养目标、办学规模、办学层次符合当地教育发展规划的要求。（三）联合举办学校的，应当签订联合办学协议，明确办学宗旨、培养目标以及各方的出资数额、方式和权利、义务。（四）根据《中华人民共和国民办教育促进法实施条例》第六条第一款，举办者具有稳定的经费来源，但不得利用国家财政性经费。（五）筹设的民办学校符合民办教育促进法第十条的规定（设立民办学校，应当符合当地教育发展的需求）。		
是否进驻大厅	是	材料收取形式	窗口收取, 邮寄收取
结果名称	民办学校办学许可证	结果样本	民办学校办学许可证.doc
结果领取方式	无	办理结果领取说明	无
监督投诉方式	13865216410	咨询方式	0562-8829167
年审年检	符合《中华人民共和国义务教育法》和安徽省实施办法有关规定。		
设定依据	《中华人民共和国义务教育法》第十四条：……根据国家有关规定经批准招收适龄儿童、少年进行文艺、体育等专业训练的社会组织，应当保证所招收的适龄儿童、少年接受义务教育；自行实施义务教育的，应当经县级人民政府教育行政部门批准。		

3 受理条件

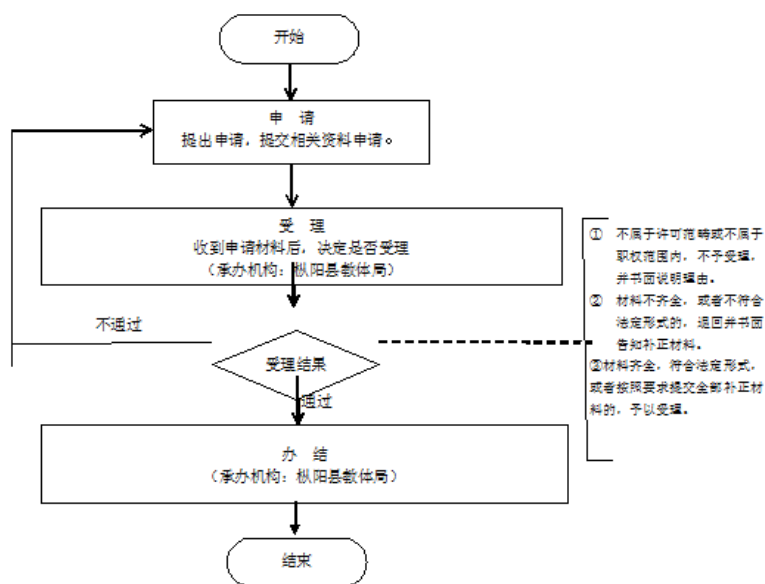
（一）根据《中华人民共和国民办教育促进法》第十条第一款，申报设置的民办学校符合当地经济社会发展需要，设立的民办中小学校、幼儿园（含幼托机构）应符合当地教育发展规划和布局要求。（二）申报设置的民办学校的培养目标、办学规模、办学层次符合当地教育发展规划的要求。（三）联合举办学校的，应当签订联合办学协议，明确办学宗旨、培养目标以及各方的出资数额、方式和权利、义务。（四）根据《中华人民共和国民办教育促进法实施条例》第六条第一款，举办者具有稳定的经费来源，但不得利用国家财政性经费。（五）筹设的民办学校符合民办教育促进法第十条的规定（设立民办学校，应当符合当地教育发展的需求）。

4 申请材料

材料名称	来源渠道	材料类型	纸质材料份数	材料形式	材料必要性	填报须知
中华人民共和国民办学校办学许可证	政府部门核发	原件	原件1份	纸质或电子	必要	真实

5 办理流程

流程图



1. 受理：工作人员对提交的材料进行初审，对资料齐全的予以受理，资料不齐全的予以告知补正。并提出意见；2. 审查：由相对人对材料进行审查。 2. 办结：材料备案归档；网上公开，并将办结结果快递寄送，申请人也可自愿到窗口自取，对不予认可的说明理由。

环节	办理时限	办理单位	办理人	办理岗位	岗位职责	特殊程序
受理	1个工作日	铜陵市义安区教育体育局	戴春玲	政务前台	政务前台	无
审查	38个工作日	铜陵市义安区教育体育局	阮德旭	体育股股长	体育股股长	无
办结	1个工作日	铜陵市义安区教育体育局	戴春玲	政务前台	政务前台	无

6 中介服务

本事项不涉及中介服务

7 常见问题

1	Q: 申请人对本行政许可事项的办理结果有异议的怎么办? A: 申请人对本行政许可事项的办理结果有异议的，可依法申请行政复议或提起行政诉讼。
2	Q: 什么人或组织可以自行实施义务教育? A: 应当具有政治权利和完全民事行为能力，具有法人资格，并能独立承担法律责任的单位和个人。
3	Q: 申请被不予审批的救济途径有哪些? A: 公民、法人或者其他组织认为具体行政行为侵犯其合法权益的，可以自知道该具体行政行为之日起六十日内向县级人民政府提出行政复议申请。或应当自知道作出行政行为之日起六个月内依法向县人民法院提起行政诉讼。

