

# 郊区大通镇国土空间总体规划 (2021-2035年)

【公示版】



# 前言

## PREFACE

为全面贯彻落实中共中央国务院《关于建立国土空间规划体系并监督实施的若干意见》精神，推进国家治理体系和治理能力现代化，合理保护与利用大通镇国土空间资源，指引各类保护、开发、利用、修复活动有序开展，实现城乡高质量持续发展，根据国家统一部署要求并结合大通镇实际情况，特编制本规划。

大通镇是一座具有千年历史的江南名镇，位于安徽省铜陵市东南部，驻地大通镇区位于铜陵市中心城区范围内，地处长江下游南岸，境内地形属山地丘陵，总面积72.84平方公里。东南与义安区天门镇接壤，西与老洲镇、池州市相邻，北与郊区桥南办、铜官区交界。是安徽省“两山一湖”的北大门、大九华的头天门，也是铜陵西南及周边地区重要的商贸、文化、物流中心。

本次大通镇国土空间总体规划在落实国家、省、市战略部署，响应区、镇自身诉求，衔接各级规划成果的前提下，以打造“**澜溪水境，千年古驿，江豚小镇，和悦四海**”为总体目标，优化空间布局，引导绿色、集约、可持续发展。



# 目录

## CONTENTS

### 总则

- 第一节 规划范围和期限
- 第二节 规划依据
- 第三节 规划效力
- 第四节 规划原则

### 第一章 发展定位与目标

- 第一节 发展定位
- 第二节 镇村体系
- 第三节 规划目标
- 第四节 空间策略

### 第二章 国土空间开发保护

- 第一节 落实“相关控制线”
- 第二节 国土空间总体格局
- 第三节 国土空间规划分区
- 第四节 农业空间提质增效
- 第五节 生态空间保护修复
- 第六节 建设空间布局优化

### 第三章 国土空间支撑体系

- 第一节 综合交通网络
- 第二节 公共服务设施体系
- 第三节 市政基础设施体系
- 第四节 安全韧性与防灾减灾

### 第四章 镇政府驻地规划

- 第一节 空间结构和用地布局
- 第二节 绿地系统规划
- 第三节 城镇风貌引导

### 第五章 规划实施保障

- 第一节 加强党的领导
- 第二节 实施规划全生命周期管理

# 总则

# GUIDELINES

---



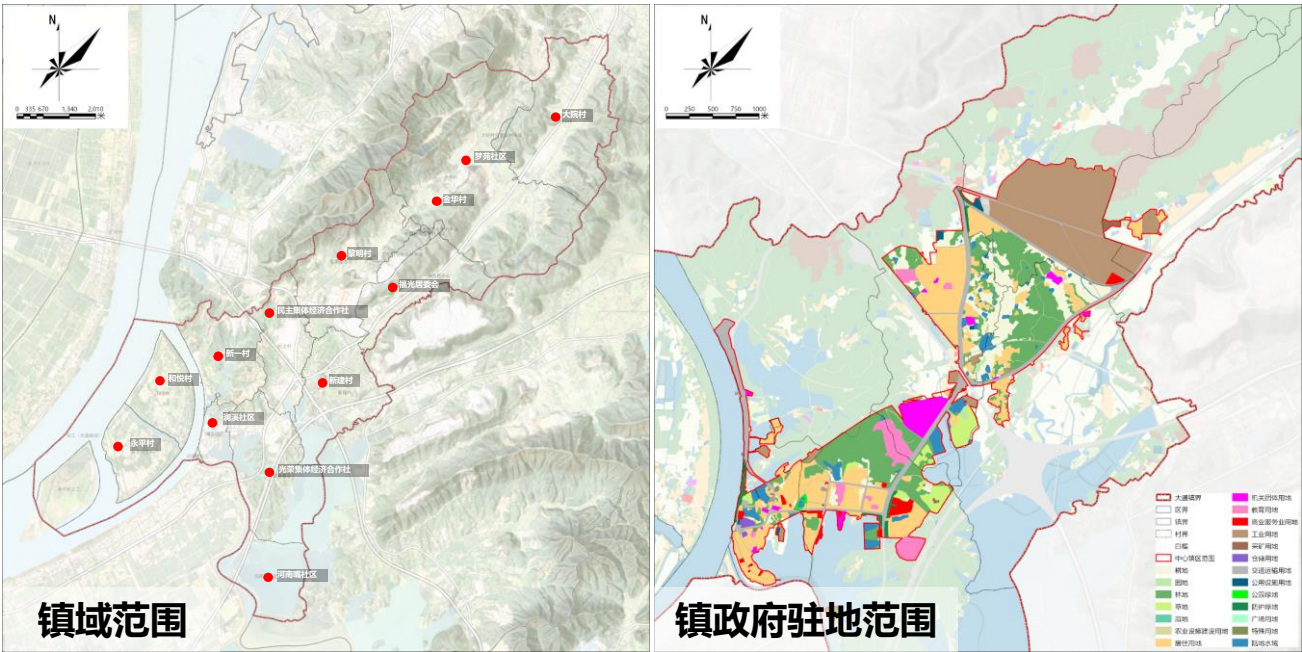
# 第一节 规划范围和期限

## 1.规划范围

规划范围包含镇域范围和镇政府驻地范围两个层次：

**镇域范围：**永平村、和悦村、新一村、新建村、金华村、大院村、澜溪社区、河南嘴社区（河南嘴社区、光荣集体经济合作社）、民福社区（民主集体经济合作社、黎明村），全域面积**72.84**平方公里。

**镇政府驻地范围：**东至福光居委会、西至长江东岸、南至大通古镇，北至黎明村，总面积约**7.53**平方公里。



## 2.规划期限

本规划的规划期限为2021-2035年，其中：

近期：2021-2025年；

远期：2026-2035年。

# 第二节 规划依据

## 1. 法律法规

- 1) 《中华人民共和国土地管理法》（2019年修正）；
- 2) 《中华人民共和国城乡规划法》（2019年修正）；

- 3) 《中华人民共和国环境保护法》（2014年修订）；
- 4) 《中华人民共和国森林法》（2019年修订）；
- 5) 《中华人民共和国农业法》（2012年修正）；
- 6) 《中华人民共和国农村土地承包法》（2018年修正）；
- 7) 《中华人民共和国土地管理法实施条例》（2021年修订）；
- 8) 《基本农田保护条例》（1998年）；
- 9) 《中华人民共和国乡村振兴促进法》（2021年）；
- 10) 《中华人民共和国湿地保护法》（2022年施行）；
- 11) 《中华人民共和国水法》（2016年修正）；
- 12) 《中华人民共和国防洪法》（2016年修正）；
- 13) 《中华人民共和国矿产资源法》（2009年修正）；
- 14) 《国家级公益林管理办法》（2017年）；
- 15) 《安徽省实施〈中华人民共和国土地管理法〉办法》（2022年）；
- 16) 《安徽省城乡规划条例》（2010年）；
- 17) 《安徽省古树名木保护条例》（2009年）；
- 18) 《安徽省省级公益林划定和管理办法》（2022年）。

## 2.技术标准、规范

- 1) 《国土空间调查、规划、用途管制用地用海分类指南》（2023年）；
- 2) 《社区生活圈规划技术指南》（TD/T1062-2021）；
- 3) 《城市公共服务设施规划标准》（GB50442）；
- 4) 《城市居住区规划设计标准》（GB50180-2018）；
- 5) 《安徽省乡镇国土空间总体规划编制规程（试行）》（2020年版）；
- 6) 《安徽省建设用地使用标准（2020年版）》；

## 3.主要政策性文件

- 1) 《中共中央国务院关于建立国土空间规划体系并监督实施的若干意见》（中发〔2019〕18号）；
- 2) 《国务院关于深化改革严格土地管理的决定》（国发〔2004〕28号）；

3) 《自然资源部关于全面开展国土空间规划工作的通知》（自然资发〔2019〕87号）；

4) 《自然资源部农业农村部关于加强和改进永久基本农田保护工作的通知》（自然资规〔2019〕1号）；

5) 《自然资源部办公厅关于加强村庄规划促进乡村振兴的通知》（自然资办发〔2019〕35号）。

#### 4.上位及相关规划

- 1) 《安徽省国土空间总体规划（2021-2035年）》；
- 2) 《铜陵市国土空间总体规划（2021-2035年）》；
- 3) 《铜陵市国土空间生态修复规划（2021-2035年）》；
- 4) 《铜陵市城市生态网络规划（2018-2030年）》；
- 5) 《铜陵市城市绿地系统规划（2017-2030年）》；
- 6) 《铜陵市城市综合交通体系规划（2013-2030年）》；
- 7) 《铜陵市城市公共交通专项规划（2017-2030年）》；
- 8) 《铜陵市城市公共服务设施综合规划（2017-2030年）》；
- 9) 《铜陵市市区教育基础设施布局规划（2018-2030年）》；
- 10) 《铜陵市公共体育设施设施建设规划（2021-2030年）》；
- 11) 《铜陵市养老服务设施布局规划（2021-2030年）》；
- 12) 《铜陵市供电专项规划（2016-2030年）》；
- 13) 《铜陵市城市给水专项规划（2017-2030年）》；
- 14) 《铜陵市排水专项规划（2016-2030年）》；
- 15) 《铜陵市新能源布局国土空间专项规划（2022-2035年）》；
- 16) 《铜陵市区加油（气）布点规划（2015-2030年）》；
- 17) 《铜陵市5G网络基础设施建设专项规划（2020-2030年）》；
- 18) 《铜陵市环境卫生专业规划（2016-2030年）》；
- 19) 《铜陵市城市消防规划（2017-2030年）》；
- 20) 《铜陵市历史建筑和工业遗产保护规划》；
- 21) 《铜陵市城市特色风貌规划（2017-2030年）》；

- 22) 《铜陵市城市更新专项规划（2021-2035年）》；
- 23) 《铜陵市郊区村庄分类布局国土空间规划》；
- 24) 《铜陵市公墓布局国土空间专项规划（2021—2035）》；
- 25) 《铜陵市大通镇总体规划（2016-2030年）》；
- 26) 《铜陵市市国民经济和社会发展第十四个五年规划和2035年远景目标纲要》；
- 27) 《铜陵市农业农村“十四五”规划》；
- 28) 《铜陵市郊区国民经济和社会发展第十四个五年规划和二〇三五年远景目标纲要》；
- 29) 《大通镇国民经济和社会发展“十四五”规划》（2020年）。

## 第三节 规划效力

### 1.规划效力

本规划一经批准应当作为本镇域内控制性详细规划、村庄规划和专项规划等下位规划的编制依据。下位规划应当落实本规划明确的镇域总体发展目标、空间布局和公共空间及各项设施安排等，并按照单元规划的直接指导进行深化。下位规划应在符合单元规划确定的整单元用地规模和结构、功能布局、建筑总量、空间形态等要求的基础上进行深化，如对上述内容进行跨单元平衡的，需同步编制跨单元平衡方案。下位规划应当优先保障公共空间、公共设施和基础设施落地，在满足配置标准的前提下，可对具体用地布局和建设规模进行深化。

### 2.规划调整

城镇开发边界内，项目实施过程中如遇需要对项目选址和相关指标进行调整的情况，在满足单元整体要求和公共基础设施配置标准的前提下，可以通过控制性详细规划进行调整。

城镇开发边界外，项目实施过程中如遇情况需要对项目选址和相关指标进行调整的，在满足单元整体要求和公共基础设施配置标准的前提下，可以通过村庄规划进行调整。



## 第四节 规划原则

### 1.坚持底线思维，绿色发展

坚持最严格的耕地保护制度、生态环境保护制度和节约用地制度，严格落实上级下达各项约束性指标。强化自然资源统筹利用和用途管控，助力经济社会全面绿色转型发展，严格控制新增建设用地规模，推动城乡存量建设用地盘活利用，促进乡镇发展由外延扩张向内涵提升转变，加快形成节约资源和保护环境的产业结构、生产方式、生活方式、空间格局。

### 2.坚持以人为本，提升品质

以镇政府驻地、村庄居民需求为中心，坚持城乡融合发展，深入实施乡村振兴战略，统筹优化城乡空间和资源配置，完善各级各类保障与服务设施，实现高质量发展、高品质生活。

### 3.坚持上下结合、强化实施

加强对上位国土空间规划管控内容的深化、细化，严格落实上位规划下达的核心指标，并将本级规划约束性、预期性指标进行分解，保障规划管控的上下传导。衔接国土空间专项规划要求，突出规划分期实施，对近期实施项目库做出统筹安排和行动计划。

### 4.坚持因地制宜，突出特色

尊重自然地理格局，加强历史文化资源保护，突出地域特色，塑造特色田园风貌。创新开发和保护方式，推进自然资源节约集约高效利用。推动形成生产空间集约高效、生活空间宜居适度、生态空间山清水秀的特色城镇。

### 5.坚持公众参与，开放共享

坚持开门编规划，广泛征求公众意见，保障公众的知情权、参与权和监督权。加强与相关部门协调沟通和相关规划的衔接，提升规划实操性。

# 第一章 CHAPTER ONE

## 发展定位与目标

---



### 第一节 发展定位

DEVELOPMENT GOALS



### 第二节 镇村体系

TOWN VILLAGE SYSTEM



### 第三节 规划目标

PLANNING OBJECTIVES



### 第四节 空间策略

SPATIAL STRATEGY



## 第一节 发展定位

传承大通自身发展诉求、落实相关规划要求  
凸显大通自身资源禀赋和特色

- 长江古驿站，中国历史文化名镇
- 和美乡居典范，江豚特色文旅小镇
- 铜陵南部城区重要部分，拥江发展桥头堡
- 皖南国际旅游文化示范区北部门户，长三角一体化、长江经济带的重要节点

目标定位

澜溪水境，千年古驿，江豚小镇，和悦四海

乡镇性质

铜陵南部城区  
产业发展桥头堡

皖南国际文化  
旅游示范区

铜陵市优质  
农产品种植基地

乡镇  
职能分类

特色带动型



## 第二节 镇村体系

### 1. “1+6+59” 的三级居民点体系

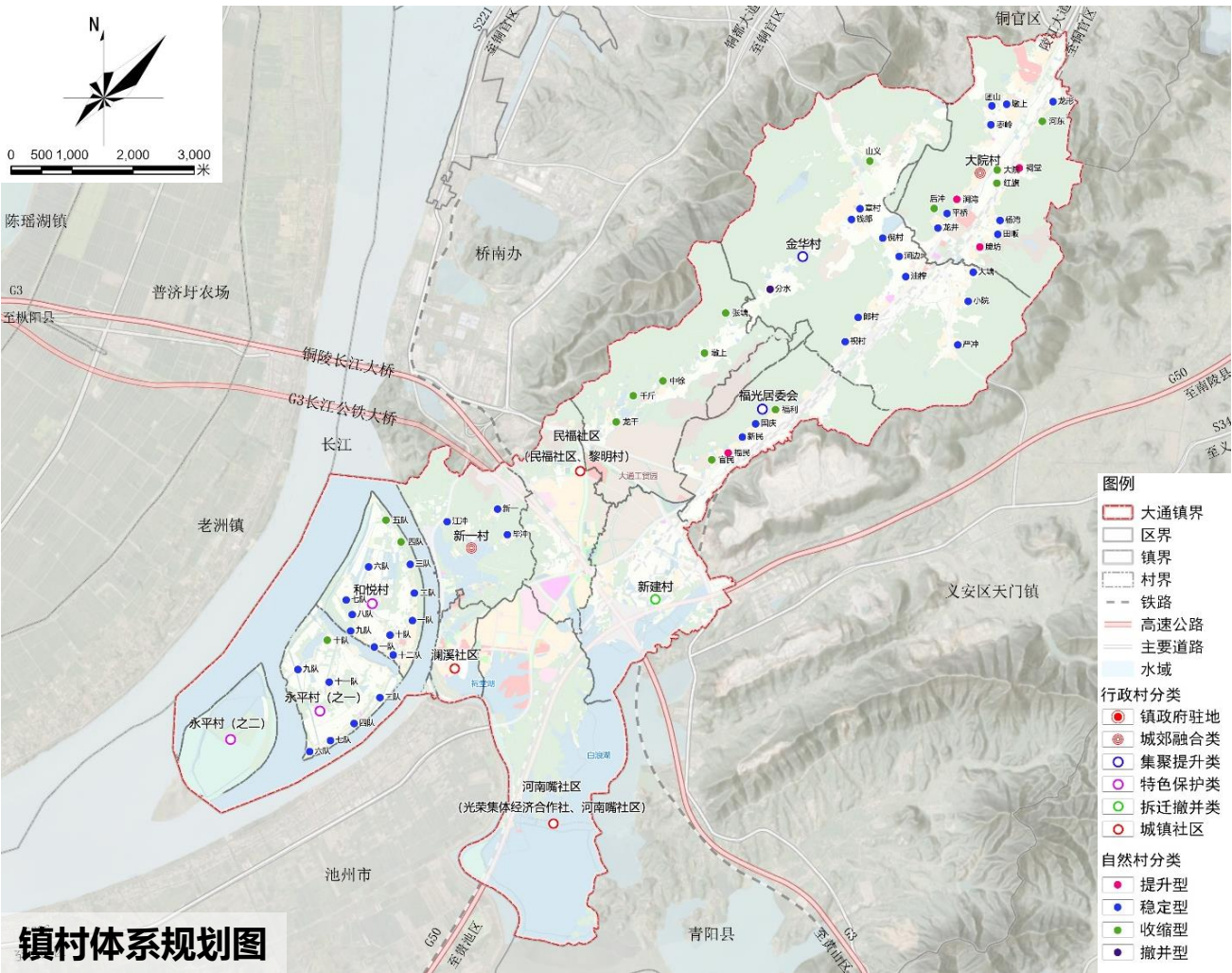
1个镇政府驻地，6个行政村，59个自然村。

### 2. 行政村村庄分类

- 特色保护类：2个，分别为和悦村、永平村；
- 集聚提升类：2个，分别为金华村、福光居委会；
- 城郊融合类：2个，分别为大院村、新一村；
- 搬迁撤并类：1个，新建村。

### 3. 自然村分类

提升型：4个；稳定型：39个；收缩型：15个；撤并型：1个。







## 第三节 开发保护目标

### 1. 至2025年

粮食安全主体责任得到严格落实，生态环境质量稳中向好，城镇建设呈现新面貌，空间布局进一步优化，城镇综合功能和服务水平大幅提升，公共服务设施 and 环境卫生设施全面提级扩能，全面提升城镇综合治理能力。

### 2. 至2035年

经济社会跨越式发展迈上新台阶，绿色高质量发展与整体城镇化建设完善同步推进，经济结构得到优化，三产融合，各自开花的局面基本形成；乡镇治理体系与能力得到全面的提升，形成安全、高效、协调的国土空间开发保护新格局。

### 3. 至2050年

国土空间治理体系和治理能力实现现代化，全面建成经济多元繁荣、社会服务完善、产业深度融合、生态环境自然和谐、人民生活幸福美好的现代化城镇。



## 第四节 空间发展策略

1

落实底线要求，夯实生态本底

2

挖掘文化底蕴，突出文化特色

3

巩固完善全产业链发展，优化产业结构升级



## 第二章 CHAPTER TWO

# 国土空间开发保护



### 第一节 落实“相关控制线”

IMPLEMENT THE “ASSOCIATED CONTROL LINES”



### 第二节 国土空间总体格局

OVERALL SPATIAL PATTERN OF NATIONAL TERRITOR



### 第三节 国土空间规划分区

LAND APATIAL PLANNING ZONING



### 第四节 农业空间提质增效

IMPROVING THE QUALITY AND EFFICIENCY OF AGRICULTURAL SPACE



### 第五节 生态空间保护修复

ECOLOGICAL SPACE PROTECTION AND RESTORATION



### 第六节 建设空间布局布局

OPTIMIZE THE LAYOUT OF CONSTRUCTION SPACE



## 第一节 落实“相关控制线”

### 1. “三区三线”

#### 严格落实

永久基本农田  
保护红线



#### 严格落实

生态保护红线



#### 严格落实

城镇开发边界

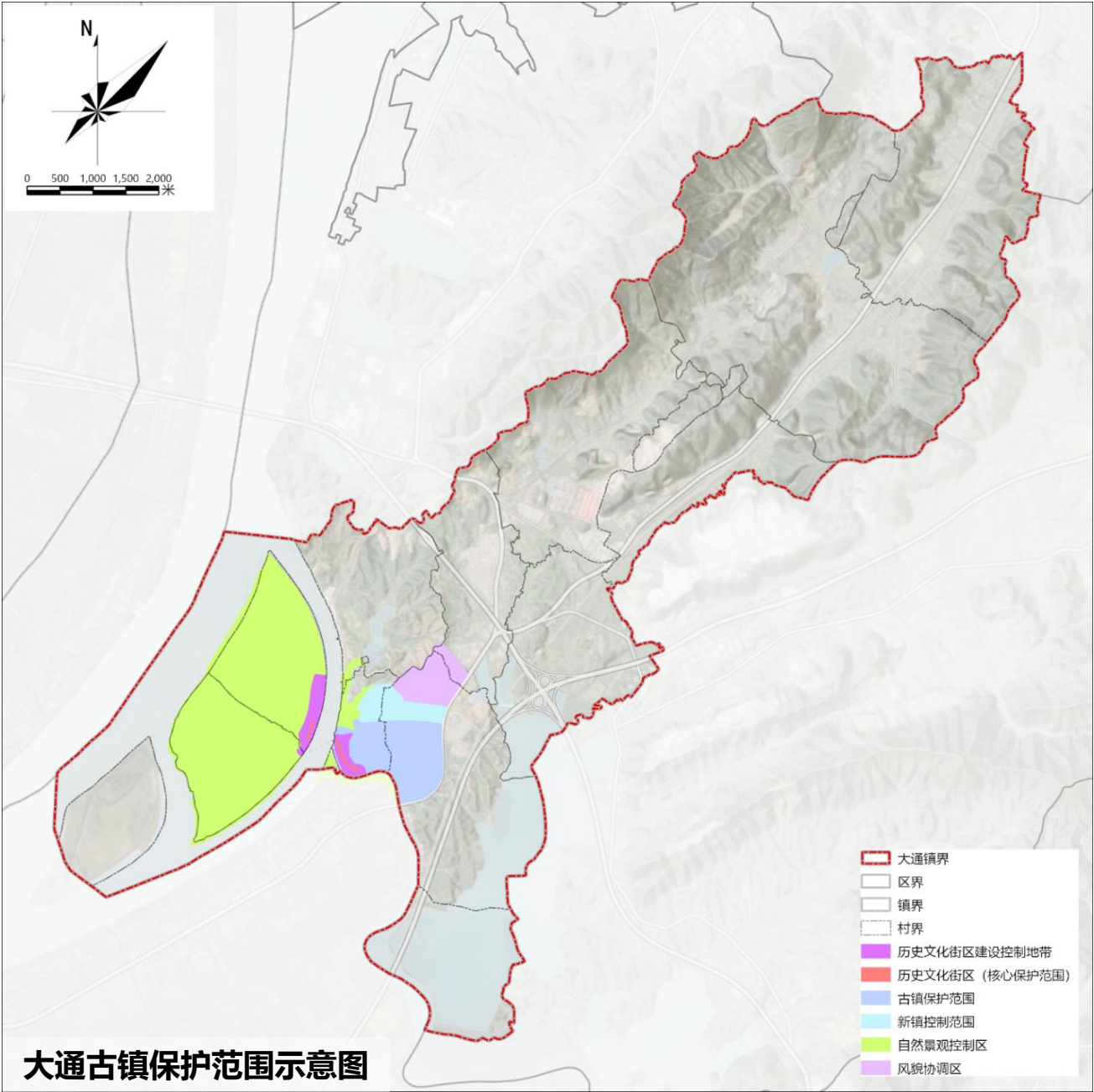


严格落实铜陵市国土空间规划相关要求，在大通镇域范围内统筹落实耕地和永久基本农田保护红线、生态保护红线和城镇开发边界，明确“三线”空间坐标、范围界线和管控措施。

# 第一节 落实“相关控制线”

## 2. “历史文化保护线”

- 历史文化名镇——大通镇
- 历史街区——和悦街、澜溪街
- 传统村落——和悦村与永平村
- 文保单位——大通天主教堂钟楼、盐务招商局旧址、国立十六中旧址、大通圣公会旧址、大通日报报馆旧址、大通龙泉井、大士阁僧侣古墓群、大通侵华日军俱乐部旧址、老镇遗址等
- 历史建筑——和悦街历史建筑、澜溪街历史建筑

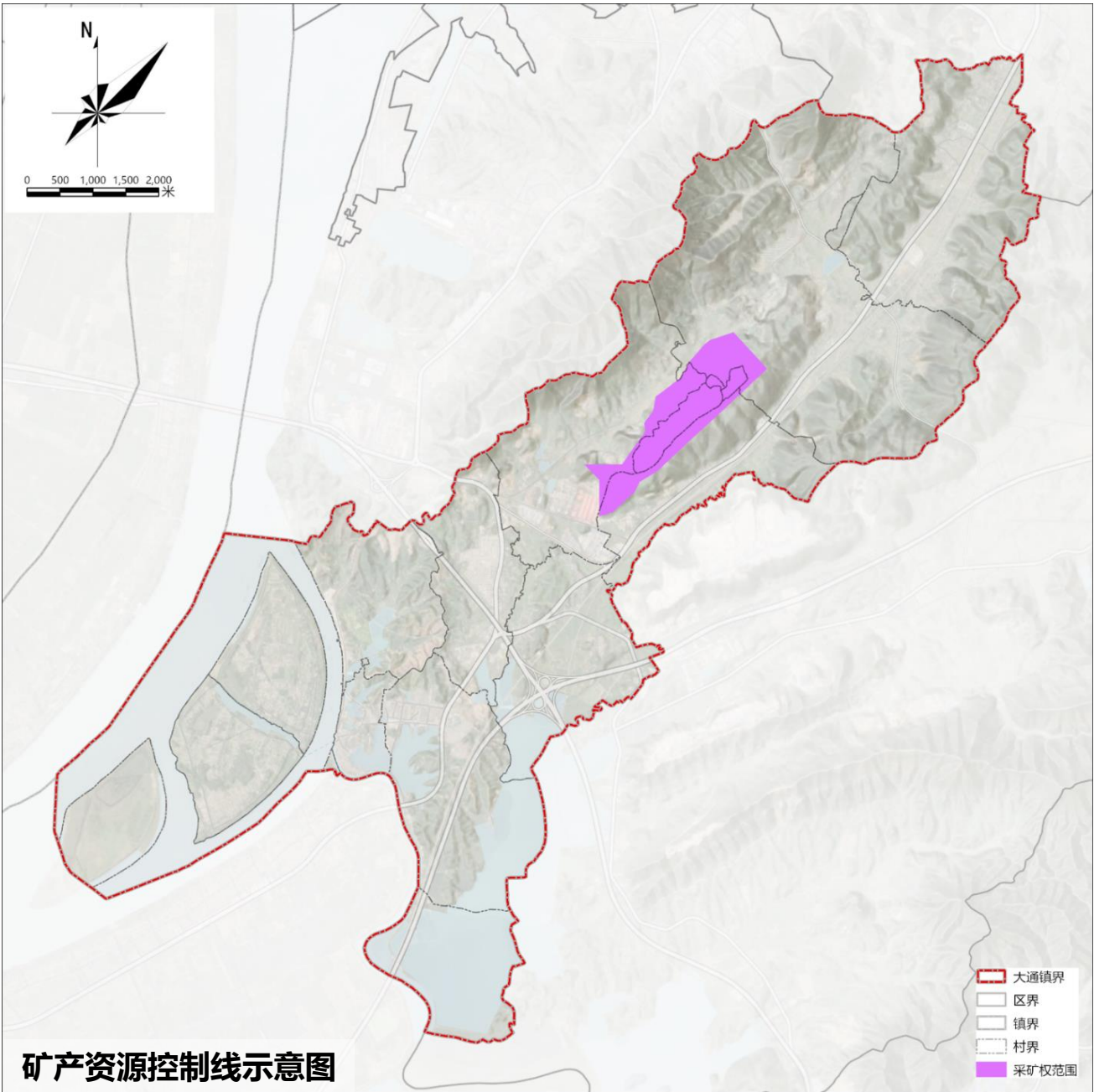




## 第一节 落实“相关控制线”

### 3. “矿产资源控制线”

根据铜陵市采矿权范围数据，大通镇矿产资源主要为铜陵市虎山水泥用石灰岩矿，矿产资源范围共计230.10公顷。



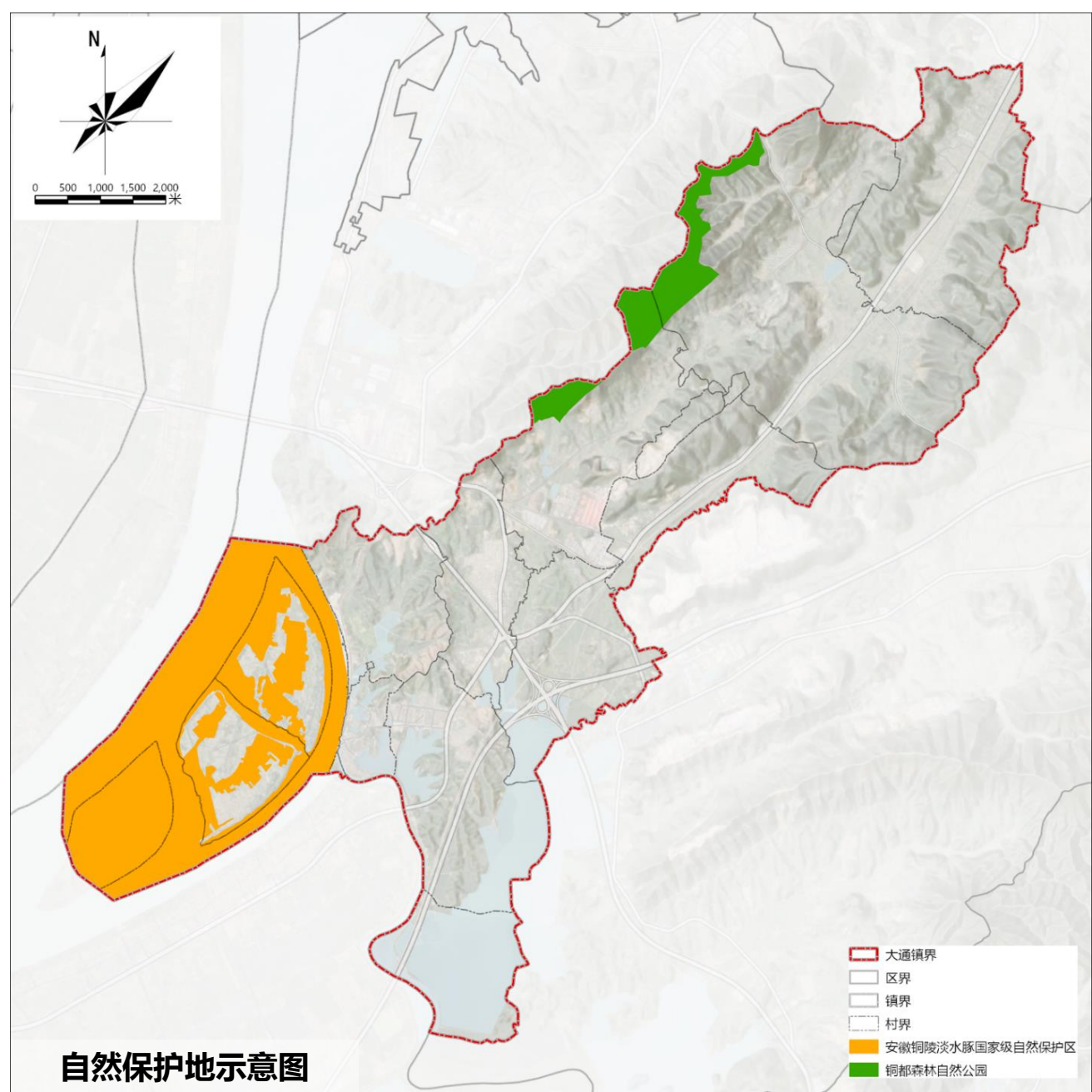
# 第一节 落实“相关控制线”

## 4. “自然保护地”

大通镇镇域内有安徽铜陵淡水豚自然保护区，面积为1178.11公顷，铜都森林自然公园，面积为203.77公顷。

铜陵淡水豚自然保护区分三个区——核心区、缓冲区和实验区。大通镇镇域内自然保护区均属实验区。

除核心区、缓冲区界线以外的保护区域为实验区，可适度集中建设和安排各种实验、教学实习、参观考察、经营项目与必要的办公、生产生活基础设施的区域。铜陵淡水豚国家级自然保护区实验区2处。







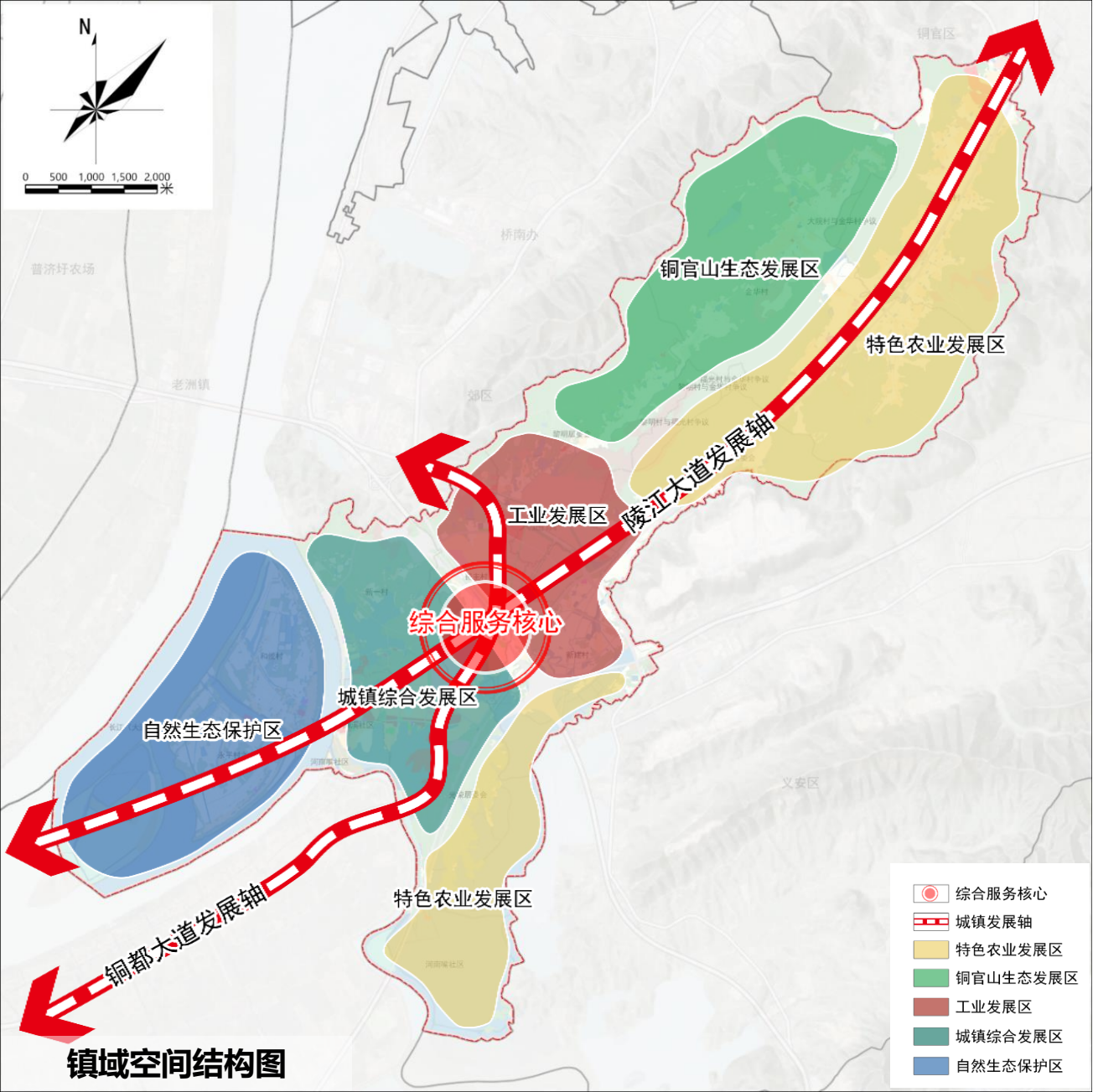
## 第二节 国土空间总体格局

### 构建“一核、两轴、五区”国土空间总体格局

**一核：**以南部城区为公共服务核心，提供高效优质的公共服务和就业服务；

**两轴：**依托陵江大道和铜都大道，形成两条城镇发展轴。

**五区：**依据产业分布、自然资源将镇域空间结构划分为五个功能区。  
镇域结构保护与发展齐头并进





## 第三节 国土空间规划分区

围绕国土空间保护开发总体格局，结合大通镇地域特征和经济社会发展水平，划定“五大类、十三中类”规划分区用途管制。

### 01

#### 农田保护区

按照永久基本农田保护的相关法律法规进行管理，区内从严管控非农建设占用永久基本农田，鼓励开展高标准农田建设和土地整治，提高永久基本农田质量。



### 02

#### 城镇发展区

区内所有建设行为应按照详细规划进行精细化管理，在不突破国土空间总体规划建设用地规模和不违强制性内容的前提下，可根据经济社会发展需要，对城镇发展区内的规划建设用地布局进行优化与调整。



### 03

#### 乡村发展区

应以促进农业和乡村特色产业发展、改善农民生产生活条件为导向，统筹协调村庄建设、农田和生态保护。鼓励开展农业特色产业配套设施建设和村庄建设整治；严禁集中连片的城镇开发建设。







## 第四节 农业空间提质增效

### 高标农田建设

规划建立高标准农田建设项目区，逐步把永久基本农田全部建成旱涝保收的高标准农田，提升耕地质量等级。

### 农用地整理

落实新增耕地项目，将废弃坑塘、其他草地等农用地整理为耕地。确保耕地保有量、耕地和永久基本农田保护面积不减少、质量不降低。

### 耕地后备资源

坚持“在保护中开发、在开发中保护”原则，避开生态脆弱区、生态退耕区和水土流失区等，在有助于改善农村生产生活条件和当地生态环境前提下，适度开发宜耕后备土地资源。







## 第五节 生态空间保护修复

### 森林生态修复重点区

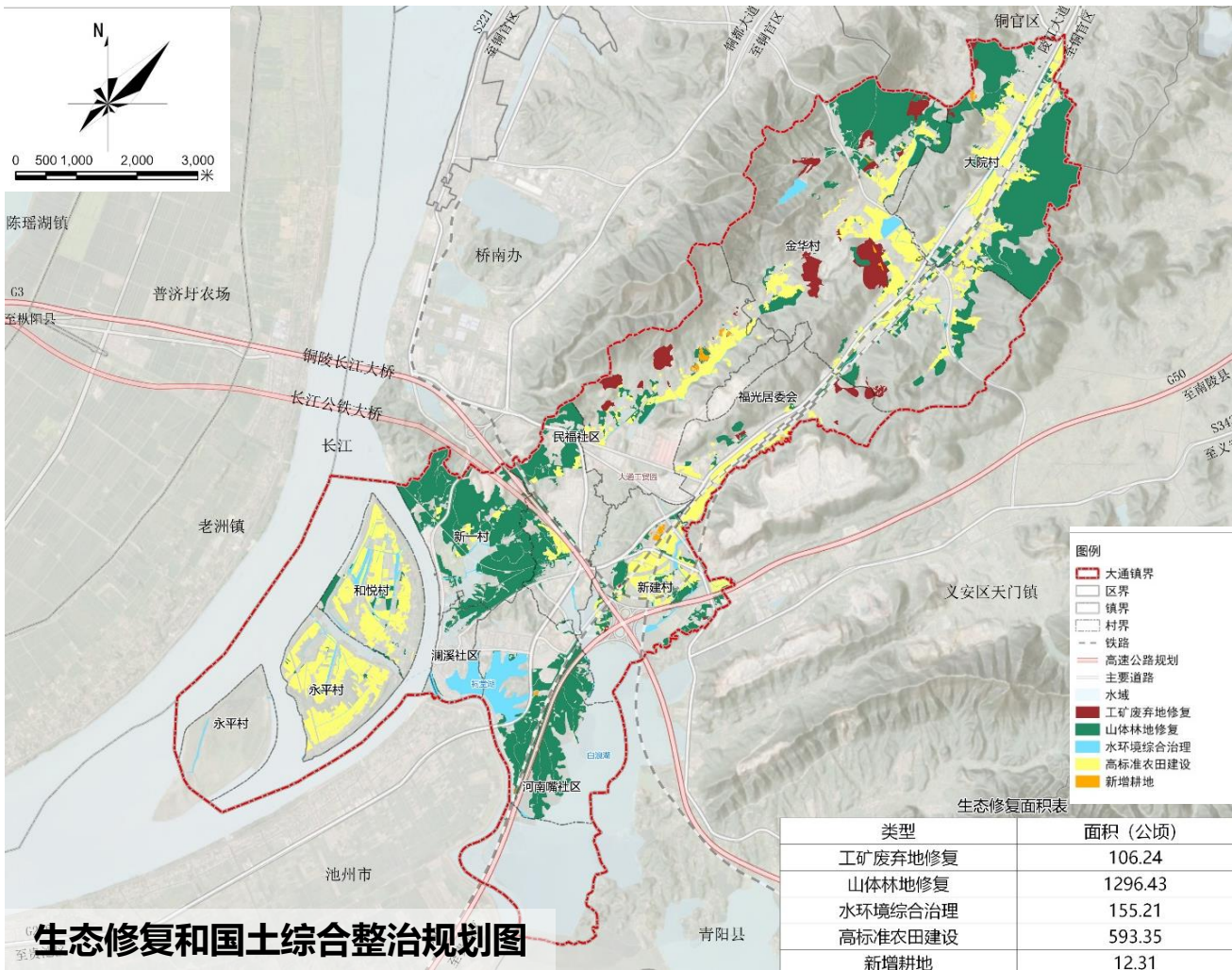
以村庄周边、矿山修复区周边区域内功能低下的疏林、残次林等林地，通过森林抚育等措施，提高林地质量和生态保护功能。

### 矿山地质生态修复工程

以大通镇域内采矿用地为修复重点区，对已形成的采空区、塌陷区和固体废物堆积区，采取回填、划定危险区界限和开发利用等措施加以治理，进一步做好矿山采矿场、排土场、高边坡治理工程。

### 水环境和水生态修复重点区

以区域内重要河流湖泊及周边流域为重点修复区，开展水源涵养、水体生态恢复及更新等工程，恢复水体生物多样性、连续性，提升水资源生态功能，保护水环境。



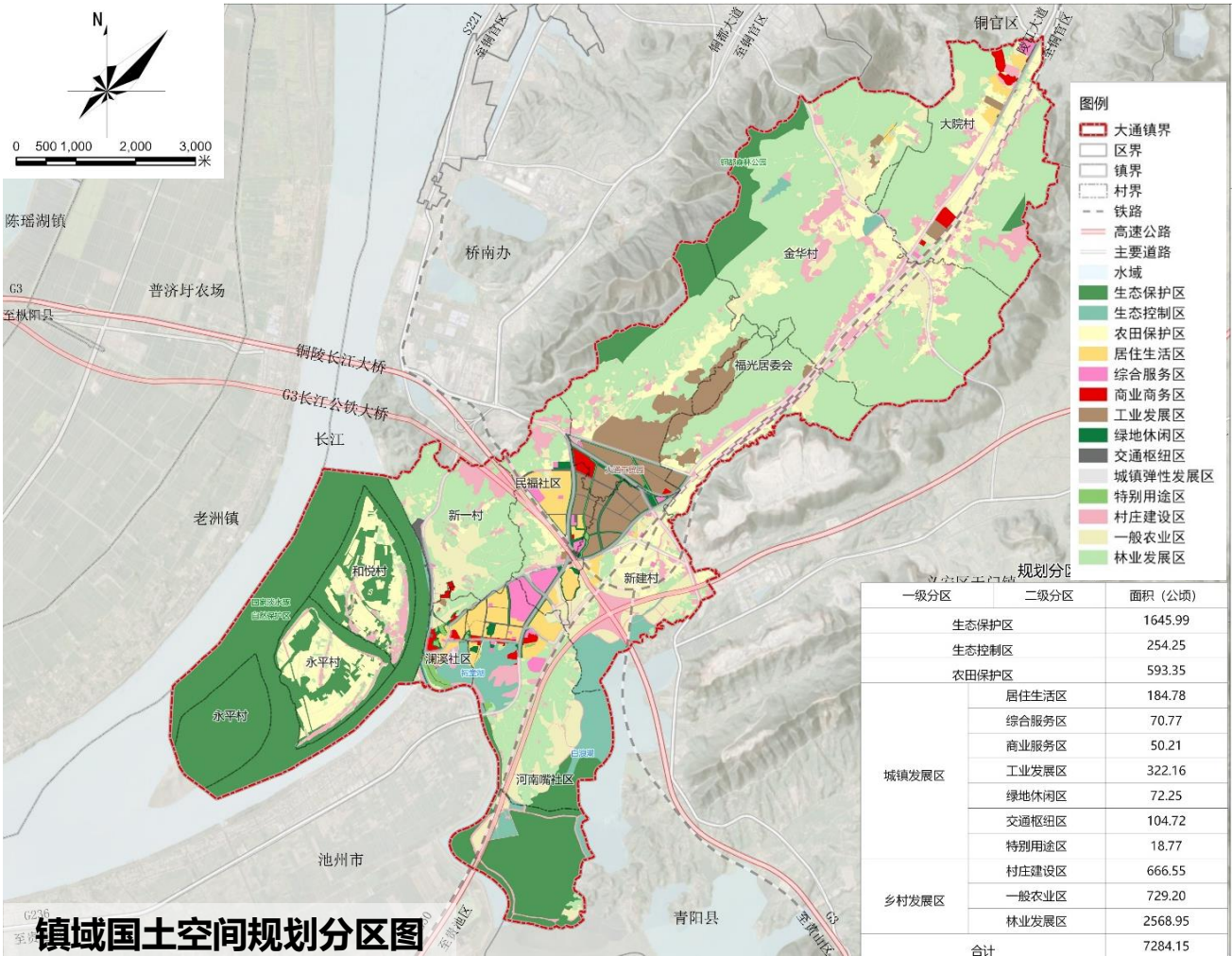




第六节 建设空间布局优化



自然村村庄存量  
挖掘





## 第三章 CHAPTER THREE

# 国土空间支撑体系

---



### 第一节 综合交通网络

INTEGRATED TRANSPORTATION NETWORK



### 第二节 公共服务设施体系

PUBLIC SERVICE FACILITY SYSTEM



### 第三节 市政基础设施体系

MUNICIPAL INFRASTRUCTURE SYSTEM



### 第四节 安全韧性与防灾减灾

SECURITY RESILIENCE AND DISASTER  
PREVENTION AND REDUCTION



## 第一节 综合交通网络

衔接上位国土空间总体规划，落实区域性道路建设。充分考虑区域、镇域、镇政府驻地三者之间的交通网络特点，加强城镇内外交通联系，建立便捷通畅的综合交通体系。

**铁路：**规划新建铜陵南环线，规划保留铜九铁路。

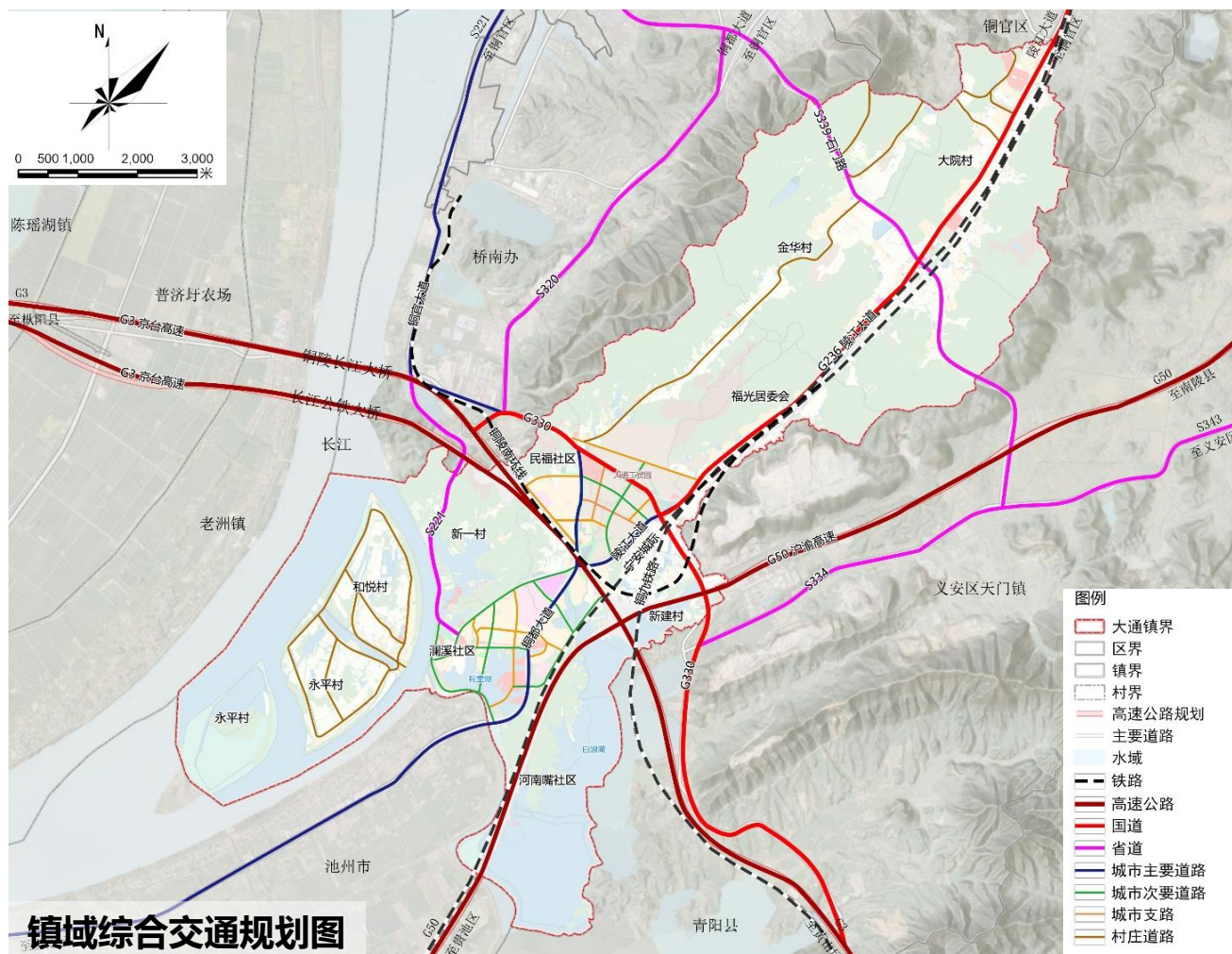
**高速公路：**规划新建G3铜陵长江公铁大桥、保留沪渝高速、京台高速。

**国道：**规划改线拓宽G330铜陵段。

**省道：**规划新建S339省道。

**县乡道：**推动县乡道道路提升工程建设，增加东部区域横向交通便捷性。

**村庄道路：**深化“四好农村路”示范创建工作，打造美丽农村路，即改造县乡公路升级、建制村通双车道、自然村通硬化路及联网路建设。





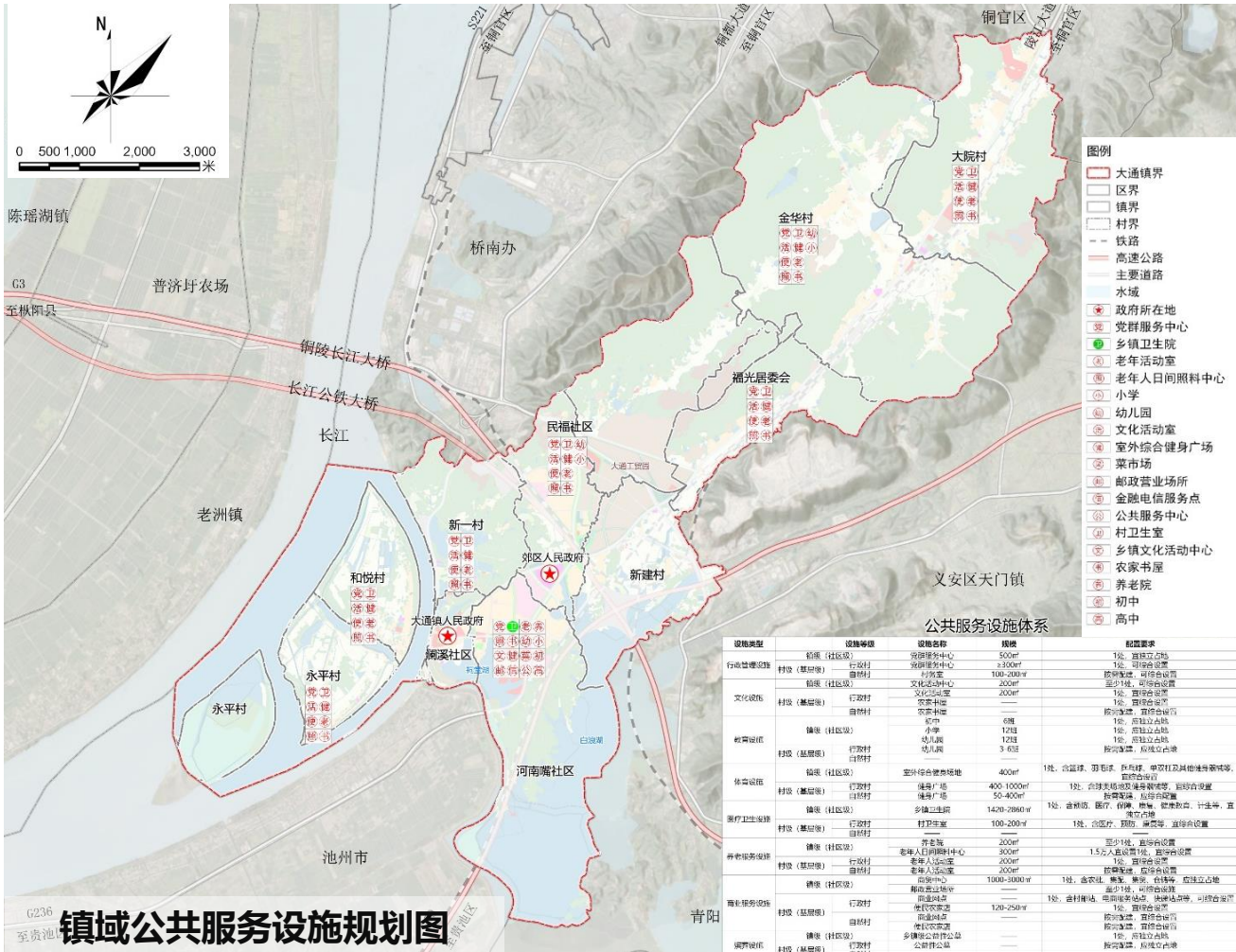
## 第二节 公共服务设施体系

### 构建“镇政府驻地-中心村-自然村”三级镇村生活圈体系

**镇政府驻地公共服务设施：**为居民提供日常生活服务，构建15分钟生活圈，需配建党群服务中心、文化活动中心、初中、小学、幼儿园、室外综合健身场地、卫生院、老年活动室、老年人日间照料中心、商贸中心、邮政营业场所、公益性公墓等设施。

**中心村公共服务设施：**主要配置村级党群服务中心、文化活动室、农家书屋、健身广场、村卫生室、老年人活动室、商业网点、便民农家店等设施，酌情配建幼儿园、公益性公墓等设施。

**自然村公共服务设施：**为距离镇政府驻地和中心村较远的自然村提供必需的便民服务。因地制宜的配置文化活动室、健身广场、老年活动室、便民农家店、物流配送点等设施。







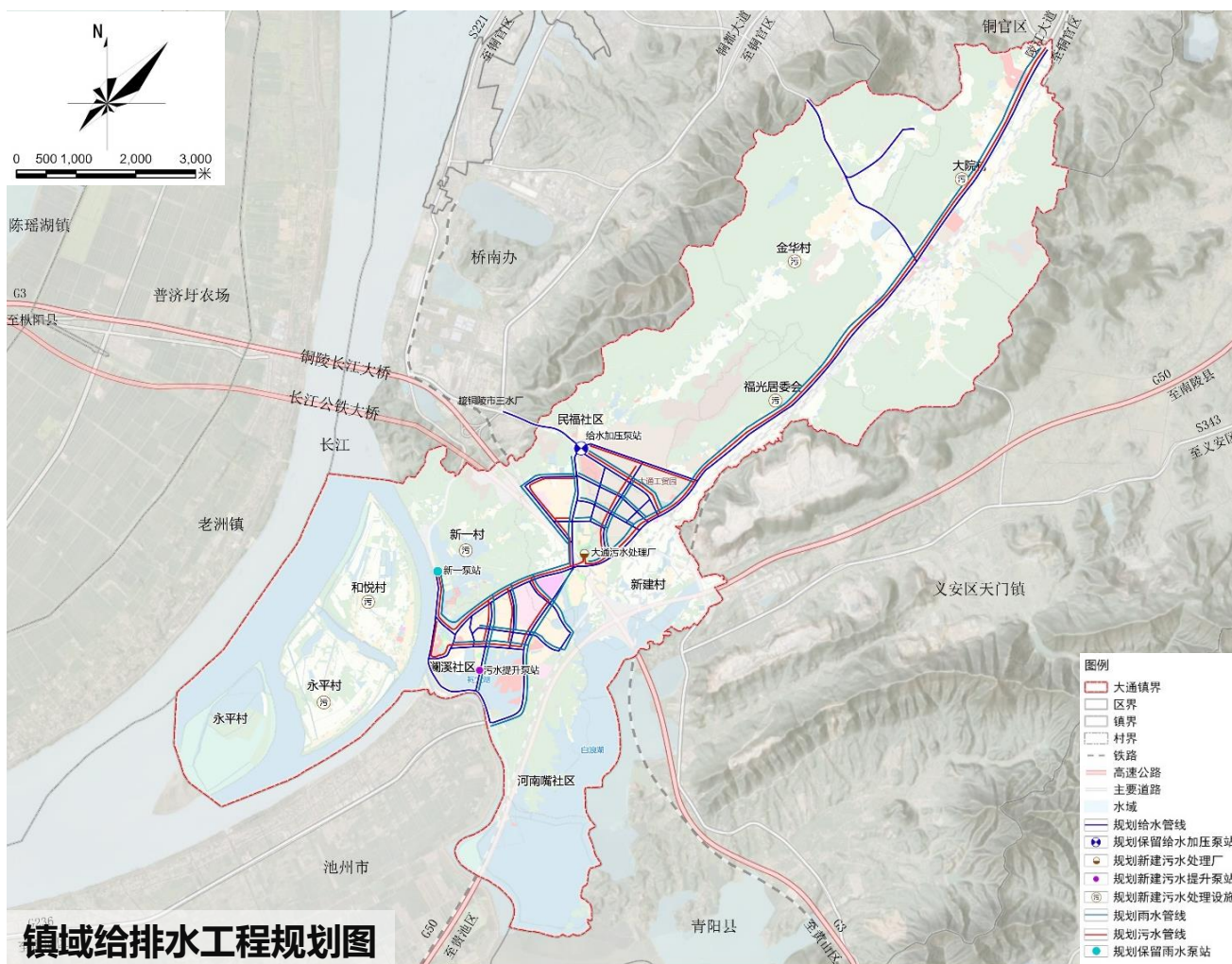
### 第三节 市政基础设施体系

#### 构建布局合理、功能完备、安全高效的基础设施网络

**建设健康循环的供水系统：**规划近期镇域给水管网接铜陵市三水厂，经大通工贸园泵站供水，远期纳入城乡一体化供水网络。

**建设因地制宜式的排水系统：**规划保留大通污水处理厂，镇区新建大通污水泵站；镇政府驻地采用集中式污水处理模式，污水经管网接入大通污水处理厂，新建区采用分流制排水体制，现状建成区随旧城改造、道路更新等逐步改造；村庄采用“集中+分散”的污水处理模式，中心村和有条件的自然村应逐步建立微动力污水处理装置。

雨水排放采用“分区排水，就近排放”的原则，雨水由现有明沟或暗渠收集，就近排入白浪湖、祠堂湖、青通河和长江，洪水期由排涝(洪)泵站排入青通河、长江。



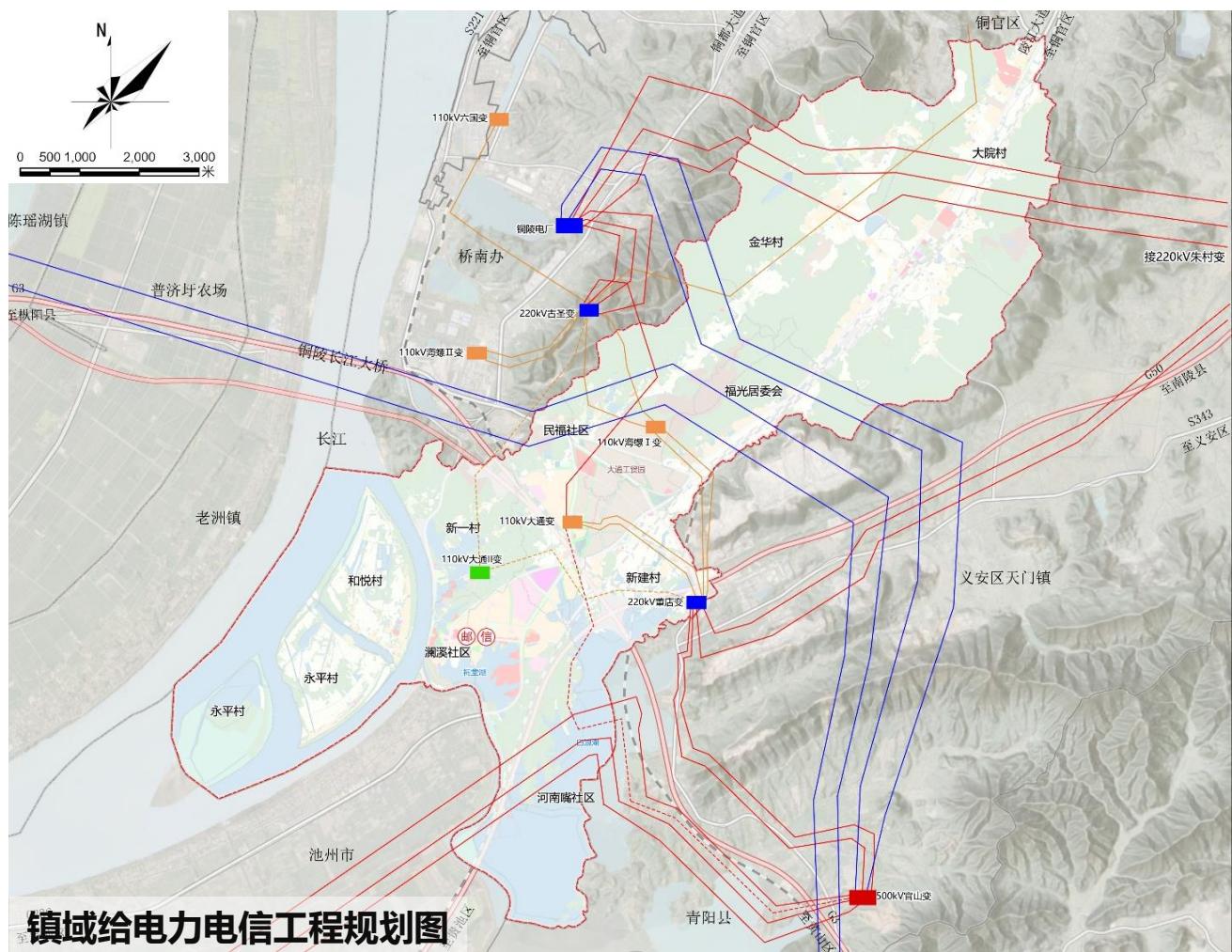


### 第三节 市政基础设施体系

#### 构建布局合理、功能完备、安全高效的基础设施网络

**建立保障有力的供电系统：**充分利用现有供配电设施，合理规划变电站及电力设施的用地。规划远期增设大通Ⅱ边110kV变电站；保留现状110kV及以上高压线；规划农村地区电源远期就近引自110kV大通变，增加配电变压器布点，逐步缩小低压线路供电半径，以保证末端供电质量。

**建设智能安全的通信系统：**规划保留现状电信局。镇域适当的地点增设移动通信基站，主要道路实现光缆环网，增加5G网络覆盖率，满足用户对移动通信的各种业务需求。



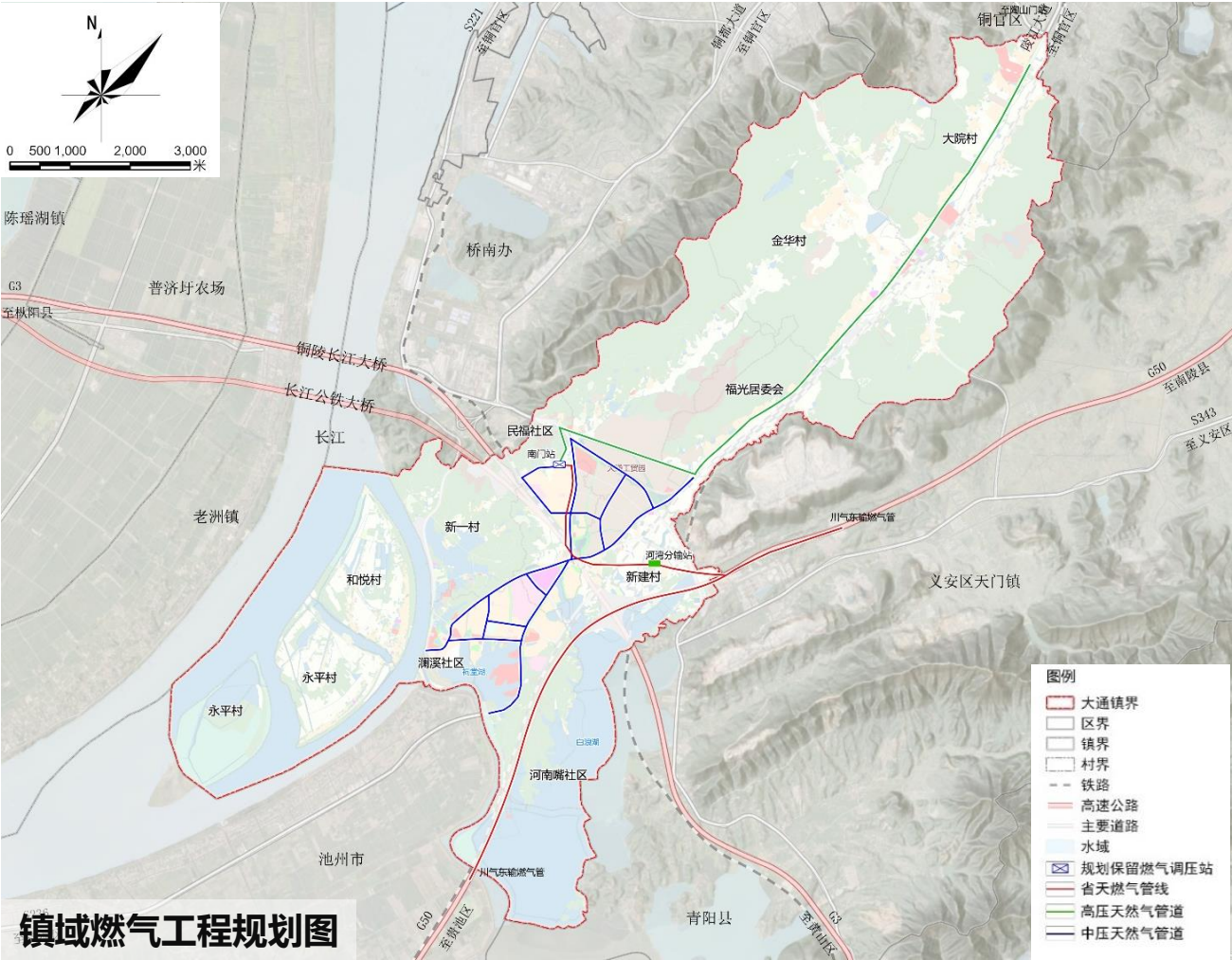




### 第三节 市政基础设施体系

#### 构建布局合理、功能完备、安全高效的基础设施网络

**提供便捷高效的燃气能源：**以优化能源结构、改善环境质量、构建协调安全的供气系统为目标，建立天然气管道供应为主、液化石油气为辅的燃气供应体系。镇区2035年燃气管道气普及率达到100%。农村地区鼓励发展太阳能等可再生资源，逐步提高清洁能源的使用比例。

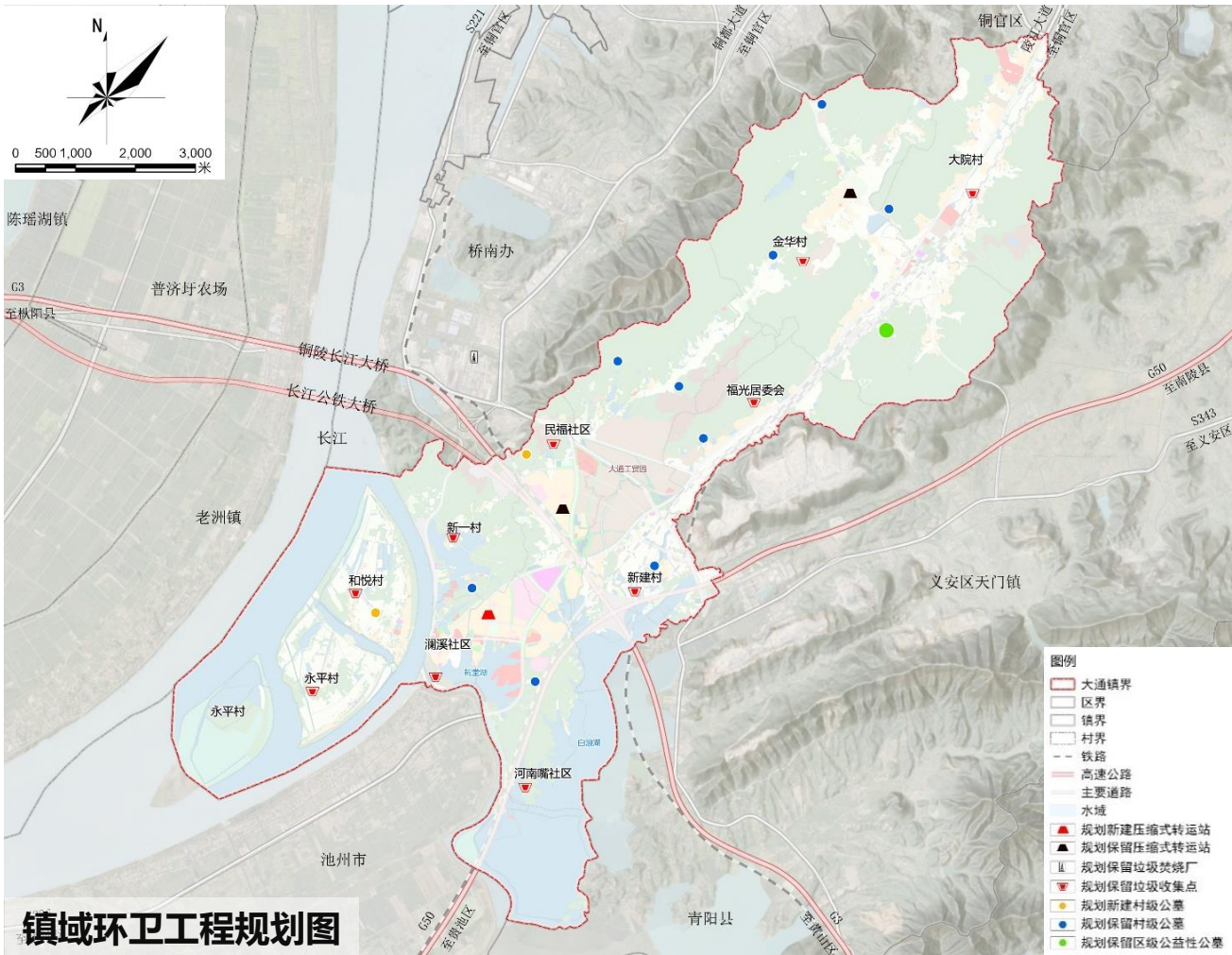




### 第三节 市政基础设施体系

#### 构建布局合理、功能完备、安全高效的基础设施网络

**构建专业的环卫系统：**规划新建一处压缩式转运站（民福社区），保留现状一处压缩式转运站（河南嘴社区），农村地区生活垃圾按照“户分类、村收集、镇转运、市处理”的方式处理，各保留自然村均至少设置1处垃圾收集点，健全农村生活垃圾收运处置体系。落实垃圾分类制度，加快建立分类投放、分类收集、分类运输、分类处理的生活垃圾管理系统，推进垃圾源头减量和资源化利用，减少垃圾填埋量、提高资源回收利用率与循环利用水平。至2035年，道路清扫实现全日制保洁，道路清扫机械化程度远期为90%；垃圾、粪便无害化处理率为100%；按部颁标准二类以上水冲式的公共厕所比例为100%。







## 第四节 安全韧性与防灾减灾

### 构建安全韧性与防灾体系

#### 防洪排涝规划

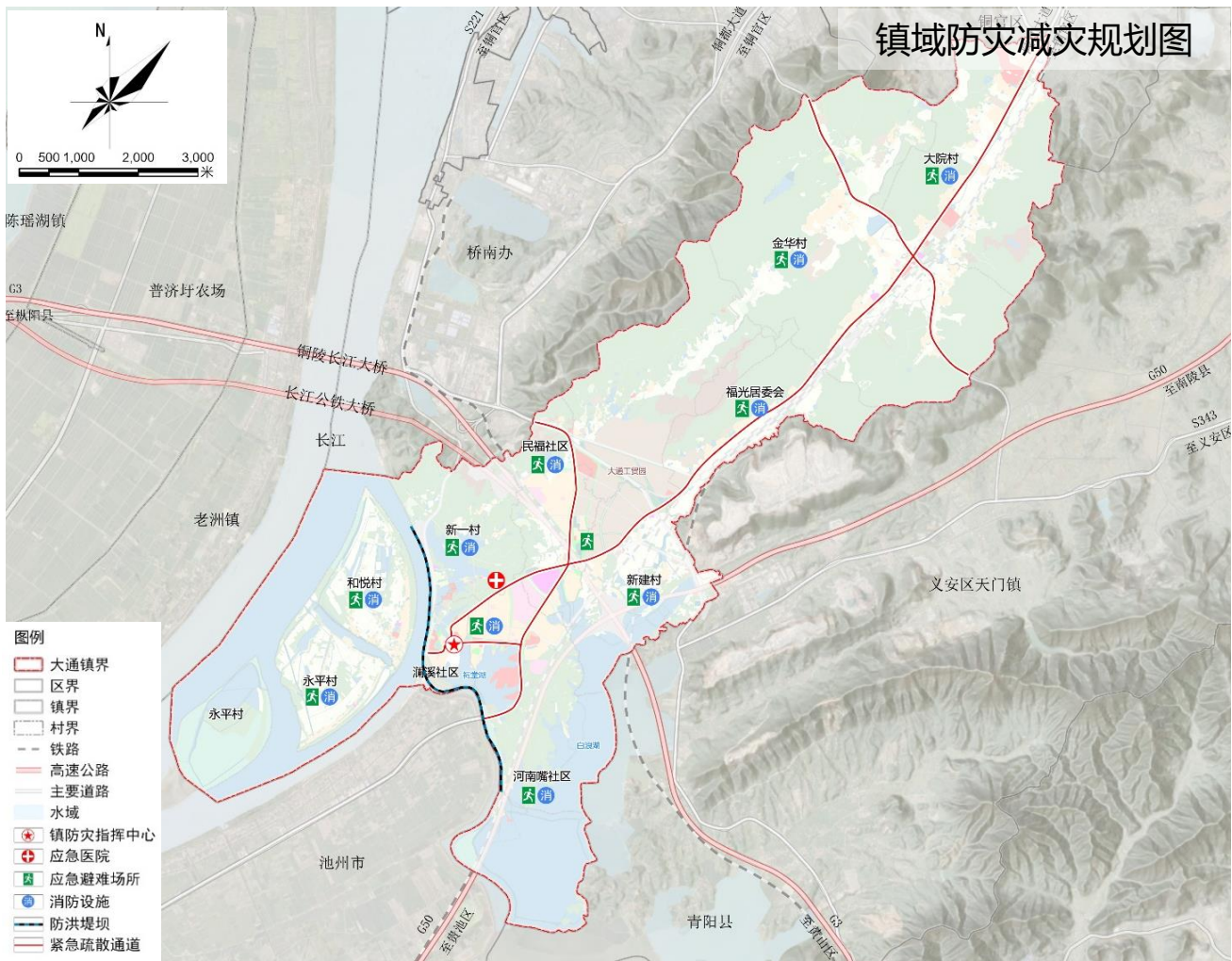
大通镇镇区防洪标准按50年一遇设防，一般中心村、自然村防洪标准按照10年一遇设防。

#### 抗震减灾规划

镇域地震基本烈度为7度，重要建筑提高一度设防。根据已有道路和规划道路设置主要疏散道路。

#### 消防规划

规划1处防灾指挥中心（镇政府），规划新建消防站1处，提高大通镇域的消防安全性。



## 第四章 CHAPTER FOUR

# 镇政府驻地规划

---



### 第一节 空间结构和用地布局

SPATIAL STRUCTURE AND LAND LAYOUT



### 第二节 绿地系统规划

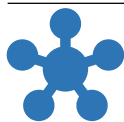
GREEN APACE SYSTEM PLANNING



### 第三节 城镇风貌引导

URBAN LANDSCAPE GUIDANCE





## 第一节 空间结构和用地布局

### 构建“一核、两轴、三区”的空间布局结构

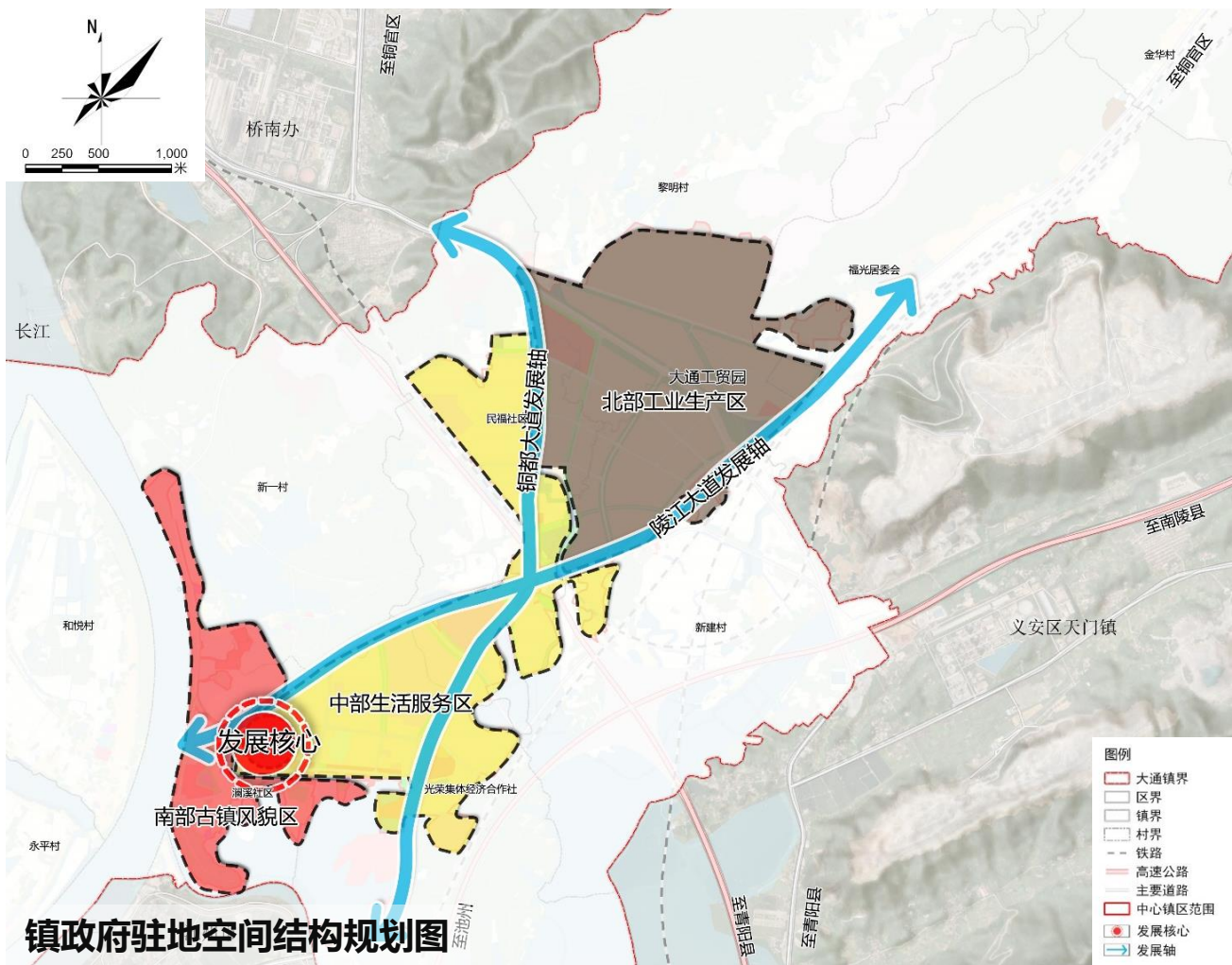
**一核：**镇区发展核心

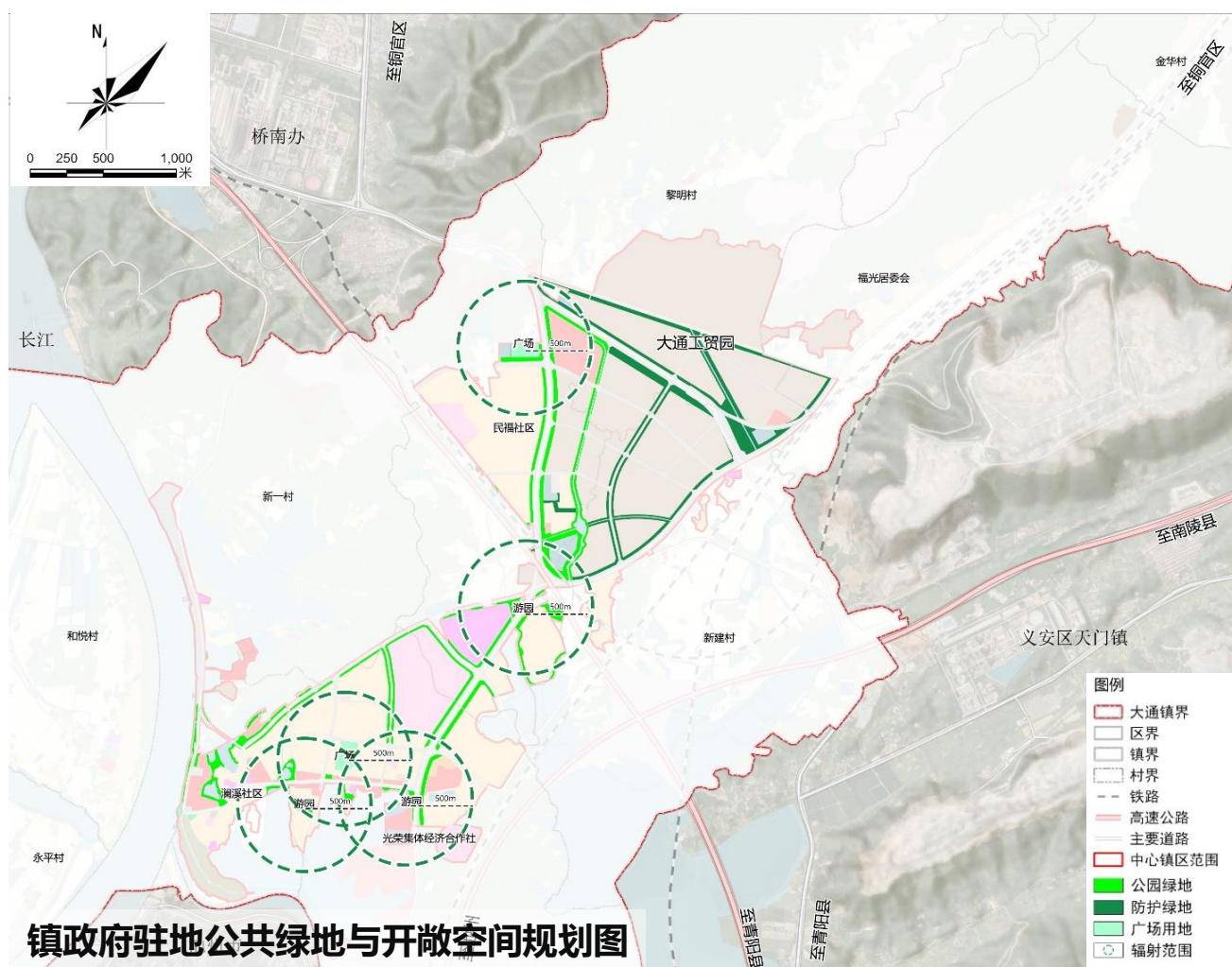
**两轴：**铜都大道发展轴、陵江大道发展轴；

**三区：**北部工业生产区、中部生活服务区、南部古镇风貌区

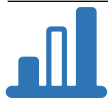
规划镇政府驻地用地总面积为**752.83**公顷，占镇域总面积的**10.33%**。

镇政府驻地规划重点在于**补足镇政府驻地公服配套、盘活存量建设用地、产业集聚增效、完善道路系统、提升环境品质。**









### 第三节 城镇风貌引导

#### 构建“三廊三区多点”的城镇风貌结构

##### 三廊：

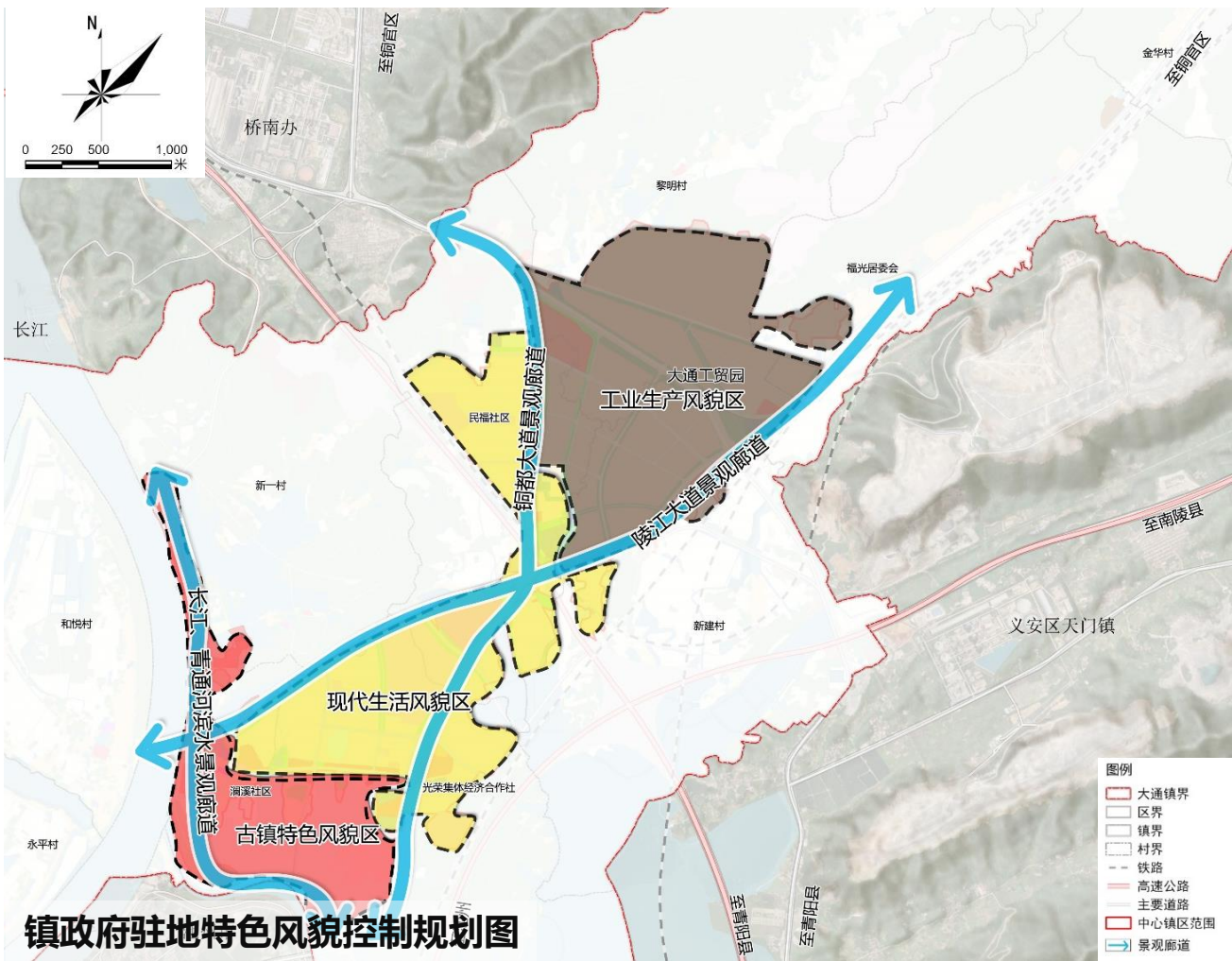
陵江大道景观廊道、铜都大道景观廊道、长江-青通河滨水景观廊道。

##### 三区：

工业生产风貌区、现代生活风貌区、古镇特色风貌区。

##### 多点：

澜溪老街、祠堂湖公园滨河景观节点、大通工贸产业园园区入口节点、居民区内部休闲景观节点等。



# 第五章 CHAPTER FIVE

## 规划实施保障

---



### 第一节 加强党的领导

STRENGTHEN PARTY LEADERSHIP



### 第二节 规划全生命周期管理

PLANNING FULL LIFECYCLE MANAGEMENT





## 第一节 加强党的领导

### 坚持党的全面领导

深入学校贯彻习近平新时代中国特色社会主义思想，深刻领会“两个确立”的决定性意义，增强“四个意识”、坚定“四个自信”、做到“两个维护”，不断提高政治判断力、领悟力、执行力，充分发挥党总揽全局、协调各方的领导核心作用，把党的领导贯彻到国土空间规划编制实施全过程各领域各环节。

### 夯实各级党委政府责任

落实各级党委和政府国土空间规划管理主体责任。强化上下联动，明确责任分工，形成推进实施的共同责任机制。坚持“多规合一”，强化规划严肃性，规划一经批准，任何部门和个人不得随意修改、违规变更。加强领导干部的国土空间规划管理培训，防治换一届领导改一次规划。

### 加强部门协同

自然资源部门负责规划实施的指导和监督，发展改革、教体、科技、经济和信息化、民政、财政、生态环境、住房和城乡建设、交通运输、农业农村、水利、商务、文化和旅游、卫生健康、应急管理、统计、林业及其他有关部门切实履行职责，强化制度机制，统筹重大政策研究和制定，协调解决国土空间规划开发保护中的重大问题。

### 实施重大事项报告制度

规划实施中遇到重大战略调整、重要目标变化等重大事项，及时按程序向区政府请示报告，确保重大决策部署落实到位。



## 第二节 规划全生命周期管理



**构建多规合一信息平台：**坚持党中央集中统一领导，按照“统一底图、统一标准、统一规划、统一平台”的要求，从规划编制、审查审批、批后监管等环节统筹配置资源，提升城市整体效能水平和管控水平。

**建立多部门协作的实施管理机制：**由镇政府牵头负责全镇多规合一工作组织领导及具体实施，将各部门工作统一到多规合一信息平台上。

**指标流量动态投放，合理匹配资源：**优化管控全域建设规模，建立指标调蓄池，合理调配资源。在结合近远期发展时序及项目建设需求，形成动态弹性调配，加强指标在空间上的有序释放和精准投放。

**健全规划公开制度：**健全规划民主决策、公众参与和社会监督机制，提高空间规划的科学性、合理性和可操作性。

**加强对规划实施的督导和考核：**建立国土空间规划实施监督机制，以多规合一为基础，完善规划监管，加强对规划实施情况的跟踪分析和督促检查。